



DEBrief

Caminos hacia empleos de mayor calidad y más productivos: Acceso al crédito para las MIPYMEs en América Latina y el Caribe

PRODUCTIVIDAD, CRECIMIENTO E INFORMALIDAD DE LAS EMPRESAS

Las economías de América Latina y el Caribe (ALC) suelen presentar una estructura dual, donde coexisten numerosas empresas pequeñas de baja productividad, crecimiento limitado y alta informalidad, junto con un número reducido de empresas más grandes, formales, altamente productivas y de rápido crecimiento.

En este contexto, las micro, pequeñas y medianas empresas (MIPYMEs) representan el 99% del total de empresas y emplean a dos tercios de la fuerza laboral. A pesar de su rol fundamental en la economía, la mayoría de las **MIPYMEs están atrapadas en un círculo vicioso de baja productividad, crecimiento limitado y escasa creación de empleos formales y productivos.**

Este desafío se refleja en la **productividad agregada** de las economías de ALC, que aún se encuentra rezagada con respecto a las economías más desarrolladas. Un estudio de BID Invest sobre la productividad a nivel de empresa en ALC¹ explora las diferencias de productividad predominantes en la región, con tres hallazgos clave:

- **Las economías de ALC suelen tener una estructura dual**, donde coexisten muchas pequeñas empresas de baja productividad, crecimiento limitado y alta informalidad, junto con un pequeño número de empresas más grandes, formales, altamente productivas y de rápido crecimiento.
- **Para crear empleos de mayor calidad y más productivos es necesario ampliar el acceso al financiamiento para las MIPYMEs.** Las MIPYMEs representan el 99% de las empresas en ALC y emplean a dos tercios de la fuerza laboral, pero enfrentan la segunda mayor brecha de financiamiento del mundo.
- **Un estudio de BID Invest evaluó cómo mayor acceso al financiamiento se traduce en crecimiento del empleo**, proporcionando una de las primeras estimaciones del multiplicador de creación de empleo asociado a la financiación de las MIPYMEs en ALC.
- Los resultados muestran que, en promedio, **un incremento de US\$1 millón en el crédito a MIPYMEs en ALC se traduce en aproximadamente 4 empleos permanentes creados por año**, lo que equivale a un incremento de aproximadamente 8%.
- **Los efectos sobre el empleo son más pronunciados en las empresas más pequeñas y de mayor crecimiento**, en especial cuando el crédito es reciente, se utiliza para financiar activos fijos en lugar de capital de trabajo y se concede en sistemas bancarios más competitivos.
- Reconocer estas distinciones es esencial no solo para aumentar el empleo, sino también para **promover puestos de trabajo de mayor calidad y más productivos** que fortalezcan la competitividad de las empresas y apoyen resultados de desarrollo a largo plazo.

- **Existen diferencias significativas entre las empresas más y menos productivas de un mismo sector.** Una empresa situada en el percentil 90 de la distribución de la productividad produce casi siete veces más que una empresa en el percentil 10, utilizando los mismos insumos.

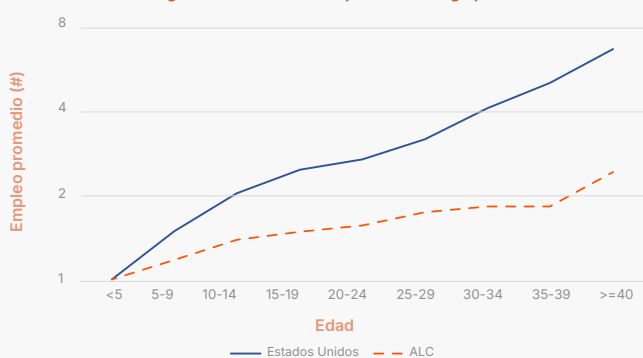
- **Las diferencias de productividad persisten a lo largo del tiempo.** La productividad de una empresa hoy es prácticamente la misma que hace un año.

- La mayor parte del crecimiento de la productividad agregada proviene de **mejoras dentro de las empresas existentes, más que de la entrada o salida de nuevas empresas.**

El crecimiento empresarial a largo plazo en ALC también revela trayectorias más lentas que en las economías avanzadas. Un estudio de BID Invest que explora el vínculo entre el acceso al crédito de las MIPYMEs y el crecimiento del empleo² replica el análisis de Hsieh y Klenow (2014) sobre el crecimiento empresarial a largo plazo (Figura 1), y encuentra que:

- En EE.UU., las empresas crecen drásticamente con el paso del tiempo; **en ALC, siguen siendo pequeñas incluso después de décadas.** En concreto, mientras que una empresa estadounidense promedio de 40 años emplea más de siete veces más trabajadores que una empresa recién creada, en ALC, las MIPYMEs muestran un crecimiento significativamente más lento, apenas duplicando su tamaño durante el mismo período.
- Esta **diferencia de crecimiento persiste en empresas de todas las edades** y es más pronunciada en la etapa intermedia o tardía del ciclo de vida de una empresa, lo que indica **barreras para la expansión** más que solo para la entrada al mercado.
- El perfil edad-tamaño más plano de las empresas de ALC sugiere **un menor número de empresas en fase de expansión y/o muchas pequeñas empresas que sobreviven sin crecer.**

Figura 1. Crecimiento empresarial a largo plazo



Nota: Elaboración de los autores basada en WBES y Hsieh and Klenow (2014). El empleo en el grupo más joven de empresas (edad < 5 años) se normaliza a 1.



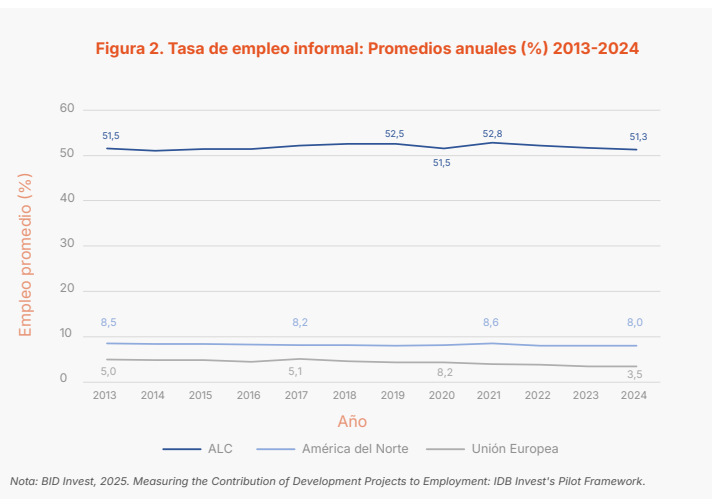
¹ BID Invest: 2020. *Firm-level Productivity in Latin America and the Caribbean*

² BID Invest: 2026. *Access to Credit and Employment Growth for MSMEs: Evidence from Latin America and the Caribbean*

Los altos niveles de **informalidad** son otra característica destacada de las empresas en ALC. La informalidad se manifiesta en un espectro continuo que abarca desde empresas que operan completamente al margen de la ley hasta aquellas que cumplen íntegramente con la normativa. La mayoría de las empresas se sitúan en un punto intermedio: permanecen registradas formalmente, pero evaden impuestos parcialmente, contratan trabajadores sin declarar o cumplen selectivamente con la normativa. Las empresas formales e informales coexisten en los mismos sectores; sin embargo, las **empresas informales suelen ser más pequeñas, menos productivas, pagan salarios más bajos y generan menores beneficios que sus contrapartes formales.**

Un estudio de BID Invest sobre la medición de la creación de empleo³ analiza indicadores claves del mercado laboral y muestra que:

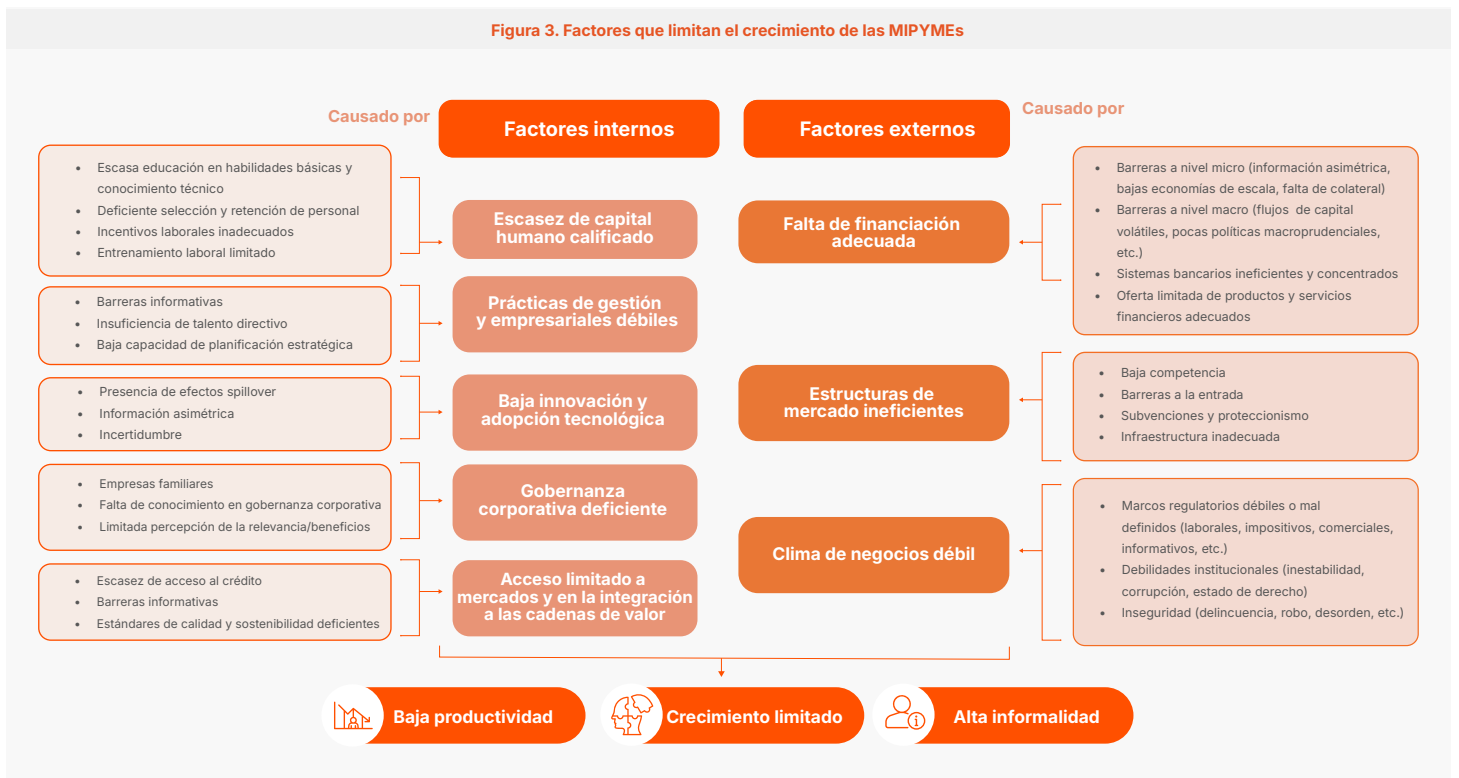
- La pandemia **debilitó aún más la participación en el mercado laboral**. Las cifras de 2024 se mantuvieron por debajo de los niveles previos a la pandemia y el **desempleo aumentó**.
- A pesar de la importante variación entre países en las condiciones del mercado laboral, en la región, **todos los países de ALC presentan niveles persistentemente altos de informalidad laboral** (Figura 2).



BARRERAS AL CRECIMIENTO DE LAS MIPYMES

Las MIPYMEs se enfrentan a una compleja red de factores internos y externos que se refuerzan mutuamente y les impiden alcanzar su máximo potencial (Figura 3). Las restricciones empresariales y las escasas capacidades se ven agravadas por fallas de mercado, asimetrías de información y deficiencias institucionales, lo que se traduce en baja productividad, crecimiento limitado y persistencia de la informalidad.

Figura 3. Factores que limitan el crecimiento de las MIPYMEs



ACCESO AL FINANCIAMIENTO PARA MIPYMES

La principal de estas barreras es el acceso limitado a la financiación. La brecha de financiamiento para las MIPYMEs en ALC, estimada en US\$1 billón, **es la segunda más grande del mundo**.⁴ Entre las empresas de ALC, el 75% considera que el acceso al financiamiento es una limitación para sus operaciones y el 12% lo identifica como su principal obstáculo.⁵

Una financiación adecuada es fundamental para aliviar las restricciones de liquidez, posibilitar la inversión de capital, facilitar la adopción de tecnología y apoyar la innovación. Mejorar el acceso al financiamiento no solo fomenta el crecimiento de las empresas, sino que también **amplía las oportunidades para generar empleo de mayor calidad y más productivo en toda la economía.**

¿MÁS CRÉDITO PARA LAS MIPYMES, MÁS EMPLEO?

Establecer **relaciones** causales entre el acceso a la financiación y el desempeño económico es complejo debido a los numerosos factores que intervienen, y la evidencia disponible en ALC aún es limitada. Sin embargo, revisiones sistemáticas y metaanálisis recientes sugieren que el acceso al crédito tiene efectos positivos en indicadores clave del desempeño empresarial, como las ventas, el empleo, la inversión y la productividad.⁶ De manera similar, la evidencia empírica de Argentina⁷, Colombia⁸, Brasil⁹, México¹⁰ y Ecuador¹¹ generalmente encuentra relaciones positivas entre el acceso a la financiación y la expansión del empleo y la producción.

³ BID Invest, 2025. *Measuring the Contribution of Development Projects to Employment: IDB Invest's Pilot Framework.*

⁴ IFC, 2025. *MSME Finance Gap.*

⁵ BID Invest, 2020. *Firm-level Productivity in Latin America and the Caribbean.*

⁶ Kersten et al. (2016). *Small Firms, Large Impact? A Systematic Review of the SME Finance Literature.*; Bruhn et al. (2025). *Do Formal Loans Boost SME Performance? Key Takeaways from a Meta-Analysis.*

⁷ Giuliodori et al. (2020). *The Impact of Guarantees on SMEs Access to Credit and Employment.*

⁸ Clemente et al. (2023). *The Impact of Credit Programs on the Post-Pandemic Reactivation of the Fabric of Production and Employment: The Case of Argentina.*

⁹ Eslava et al. (2012). *Second-tier Government Banks and Firm Performance: Micro-evidence from Colombia.*; Arroiz et al. (2014). *Partial Credit Guarantees and Firm Performance: Evidence from Colombia.*

¹⁰ García-Escribano & Han (2015). *Credit Expansion in Emerging Markets: Propeller of Growth?*

¹¹ Grimaldi & Ornelas (2024). *Do Firms Need Cheaper Credit to Grow? Investigating the Effectiveness of Subsidized Earmarked Loans.*

¹⁰ Gutierrez et al. (2023). *Do Credit Supply Shocks Affect Employment in Middle-Income Countries?*

¹¹ Bruhn et al. (2025). *Access to Finance for MSMEs in Ecuador: A Firm-Level Impact Evaluation.*

Para contribuir a esta evidencia, BID Invest llevó a cabo un estudio para estimar la relación entre el acceso al crédito y el empleo utilizando datos a nivel de empresa para 21.696 empresas en 30 países de ALC.¹² El análisis utiliza datos de cuatro rondas de las World Bank Enterprise Surveys (WBES), que cubren los períodos 2006, 2009-2010, 2016-2017-2018 y 2023-2024-2025.

La evidencia descriptiva basada en datos de la WBES muestra que, en promedio, las empresas con acceso al crédito son 1,5 veces más grandes en términos de empleo, pagan salarios un 17% más altos, generan 1,5 veces más ventas y tienen un 43% más de probabilidades de exportar en comparación con las empresas sin acceso al crédito. Sin embargo, estas tendencias no pueden atribuirse directamente al acceso al crédito, dados los múltiples factores que pueden afectar el análisis.



Por lo tanto, el estudio utiliza regresiones a nivel firma que vinculan los cambios anuales en el empleo con el monto del crédito recibido, empleando diversas estrategias econométricas¹³ para mejorar la comparabilidad entre las empresas del grupo de tratamiento (aquellas con acceso al crédito) y las empresas del grupo de control (aquellas sin acceso al crédito). Este enfoque proporciona una de las primeras estimaciones del multiplicador de creación de empleo asociado con el financiamiento de las MIPYME en la región de ALC.

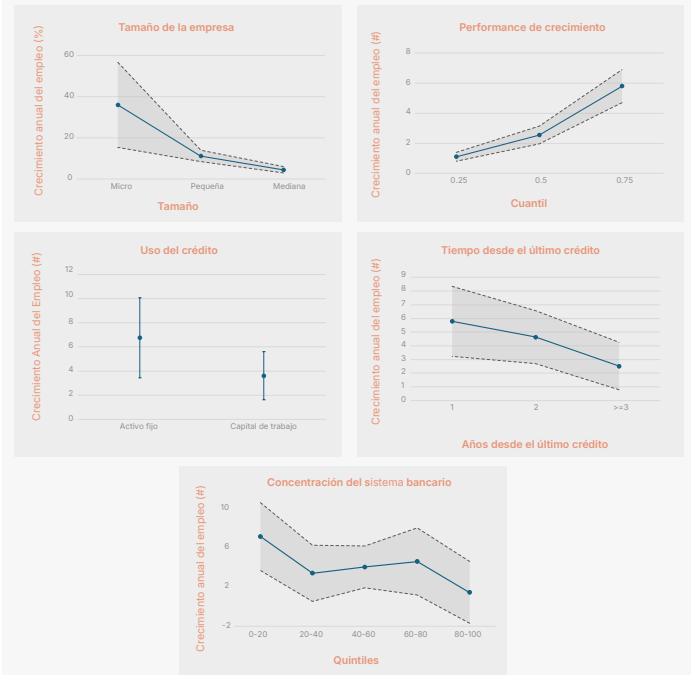
PRINCIPALES HALLAZGOS

Los resultados indican una relación positiva entre el acceso al crédito y el empleo. **En promedio, para las MIPYMEs en ALC, un incremento de US\$1 millón en el crédito se traduce en la creación de 4 empleos permanentes por año.** Estos resultados equivalen a un aumento anual del empleo de aproximadamente el 8%. Esta estimación se encuentra en línea con los esfuerzos previos para calcular los multiplicadores de empleo en otros países.¹⁴

Cinco hallazgos principales se desprenden al analizar este resultado a través de distintas características de las empresas, del crédito y del sector bancario (Figura 4):

1. Las **empresas más pequeñas** presentan un mayor crecimiento del empleo en términos relativos, pero un menor crecimiento en términos absolutos (nominales).
2. El efecto sobre el empleo es más pronunciado en las **empresas de mayor crecimiento**. La creación de empleo entre las firmas más dinámicas, ubicadas en el percentil 75 de la distribución, es más del doble que la de las empresas ubicadas en la mediana.
3. El crédito destinado a **inversiones en activos fijos** se asocia a una mayor creación de empleo que el crédito utilizado para capital de trabajo. Esto sugiere que, a medida que las empresas invierten en nuevos activos de capital, también contratan personal adicional para operar, gestionar y mantener dichos activos.
4. Los **préstamos más recientes** — medidos por el número de años transcurridos desde el último préstamo recibido— muestran, en promedio, un mayor impacto en el empleo, y este efecto tiende a disiparse en el caso de los préstamos más antiguos. Esto puede deberse a que las MIPYMEs enfrentan mayores restricciones financieras, las cuales, una vez aliviadas mediante el acceso a crédito, les permiten destinar rápidamente más recursos a los costos laborales.
5. **Menores niveles de competencia en el sector bancario** (es decir, una mayor concentración) debilita los efectos del crédito sobre el empleo. Este resultado concuerda con la evidencia empírica que destaca el efecto negativo del poder de mercado de los bancos sobre el acceso al crédito, especialmente en los países en desarrollo.

Figura 4. Efectos del crédito en el empleo



Nota: Elaboración de los autores en base a WBES.

CONCLUSIÓN

Estos hallazgos resaltan el papel fundamental que desempeña el acceso al crédito para fomentar el crecimiento y el empleo en las MIPYMEs. Además de demostrar que el crédito puede estimular la creación de empleo, los resultados subrayan la importancia de comprender **qué empresas obtienen financiación, cómo se asignan esos recursos dentro de la empresa y bajo qué condiciones del sistema bancario se concede el crédito.**

Comprender estos matices es especialmente relevante para las instituciones financieras de desarrollo que trabajan apoyando al sector privado, los intermediarios financieros responsables de canalizar fondos a las empresas y los responsables de política pública que diseñan estrategias para promover un crecimiento económico inclusivo y sostenible. Reconocer estas distinciones es fundamental no solo para aumentar el empleo, sino también para promover puestos de trabajo de mayor calidad y más productivos que fortalezcan la competitividad de las empresas y contribuyan a resultados de desarrollo a largo plazo.

Información adicional

Autores: Celina Camilletti, Lucas Figal Garone, María Laura Lanzalot, Victoria Luca

Editores: Norah Sullivan, Patricia Yañez-Pagans

Para más información, contactar a: lfigal@iadb.org

Este DEBrief destaca los hallazgos de los siguientes estudios, los cuales forman parte de la **Serie de Desarrollo a través del Sector Privado** de BID Invest.

- Celina Camilletti, Lucas Figal Garone, Victoria Luca, y Rodolfo Stucchi (2026), [Access to Credit and Employment Growth for MSMEs: Evidence from Latin America and the Caribbean](#).
- Lucas Figal Garone, Victoria Luca, Lucas Navarro, y Rodolfo Stucchi (2025), [Measuring the Contribution of Development Projects to Employment: IDB Invest's Pilot Framework](#).
- Lucas Figal Garone, Paula López Villalba, Alessandro Maffioli, y Christian Ruzzier (2020), [Firm-level Productivity in Latin America and the Caribbean](#).

Fotografía: Shutterstock
Diseño: Greta Design

Las opiniones expresadas aquí son las de los autores y no reflejan necesariamente las opiniones del Grupo BID, sus respectivas Juntas Directivas o los países que representan.

¹² Antigua y Barbuda, Argentina, Bahamas, Barbados, Belize, Bolivia, Brasil, Chile, Colombia, Costa Rica, Dominica, República Dominicana, Ecuador, El Salvador, Granada, Guatemala, Guyana, Honduras, Jamaica, México, Nicaragua, Panamá, Paraguay, Perú, San Cristóbal y Nieves, Santa Lucía, San Vicente y las Granadinas, Surinam, Trinidad y Tobago, Uruguay.
¹³ Las estimaciones se basan en MCO combinado con entropy balancing y un conjunto de controles a nivel empresa y efectos fijos de país, sector y año. Las pruebas de robustez incluyen la winsorización de la variable dependiente, aplicación del modelo de Heckman en dos etapas y métodos de propensity score.
¹⁴ Brown & Earle (2013) hallaron que cada millón de dólares en préstamos generaba 5,4 empleos en EE. UU., mientras que Brown & Earle (2015) estimaron entre 3 y 4 empleos por millón. El Centro de Investigación Económica y Empresarial (2016) informó un multiplicador similar para U.K. Finalmente, el IFC (2021) estimó que los préstamos a las PYME en economías en desarrollo dieron como resultado la creación de 8,15 empleos por millón de dólares.