



*Augmenter*

# IMPACT

RAPPORT ANNUEL 2023



# TABLE DES MATIERES

3

**LETTRE DE TRANSMISSION  
DU PRÉSIDENT**

4

**MESSAGE DU PDG**

5

**RÉSUMÉ FINANCIER 2023**

6

**01 MISE À JOUR  
OPÉRATIONNELLE**

- 8 Infrastructure et énergie
- 10 Entreprise
- 12 Institutions financières
- 14 Activités de financement du Trésor
- 15 Émissions de dettes durables

17

**02 IMPACT DE  
MISE À L'ÉCHELLE**

- 18 2023 en bref
- 19 Changement climatique
- 21 Micro, petites et moyennes entreprises
- 23 Diversité de genre et inclusion
- 25 Concentration sur l'incidence
- 27 Rapport de durabilité

28

**03 HISTOIRES  
D'INCIDENCE**

- 29 Faire sensation : le premier de son genre Blue Bond
- 31 Les partenariats qui comptent : stimuler le crédit aux MPME
- 33 Combler l'écart : des finances intelligentes selon le genre
- 35 Mettre à l'échelle des soins de santé abordables grâce à Healthtech
- 37 Exploiter les investisseurs internationaux pour des prix de l'énergie stables
- 39 Un fossé numérique à combler
- 41 Investir dans le nouveau carrefour aérien de l'ALC

- 43 Lithium : l'avenir de l'énergie verte
- 45 Pédaler vers l'avenir : le partage de vélos électriques
- 47 Stimuler le tourisme durable dans les Caraïbes

49

**04 BID INVEST  
EN CHIFFRES**

- 51 Obligations thématiques
- 52 Financement mixte
- 53 Devise locale
- 54 Gestion des risques, financiers et non financiers

57

**05 PRODUCTION DE  
CONNAISSANCES**

59

**À PROPOS DE BID Invest**

- 59 Notre mandat
- 59 Pays membres
- 60 Conseil de gouverneurs

- 60 Directeurs exécutifs
- 60 Notre leadership
- 61 Cadres dirigeants
- 61 Personnel
- 62 Conseil d'administration  
(composition au 31 décembre 2023)

63

**ANNEXES**

- 63 Mise en œuvre de la politique de transparence et d'accès à l'information
- 65 Divulgence TCFD



Monsieur le Président

Lorsque j'ai rejoint la BID il y a plus d'un an, j'étais déterminé à faire une différence, et on sait quelle différence une année peut faire. Je pense que nous avons accompli beaucoup de choses, mais je suis également conscient de ce que nous devons encore accomplir.

L'Amérique latine et les Caraïbes sont confrontées à ce que j'ai appelé un « triple défi » : un scénario dans lequel les citoyens exigent constamment de meilleurs services et moins d'inégalités, tandis que les gouvernements, aux prises avec des difficultés financières, ont plus de mal à répondre à ces demandes, et la faiblesse des investissements et de la productivité persiste à limiter la génération de ressources supplémentaires. En outre, elles sont confrontées aux conséquences du changement climatique et à son effet dévastateur sur les pays.

Mais la région se trouve potentiellement à un point d'inflexion. Pendant des décennies, la région a été considérée sous l'angle de ses besoins : son besoin de financement, son besoin de réduire la dette. Mais aujourd'hui, le monde a également besoin

de la région, car elle fait partie de la solution aux défis mondiaux, tels que la nécessaire transition énergétique, l'insécurité alimentaire et la préservation de la nature et de la biodiversité. Le contexte actuel présente des opportunités que la région devrait saisir.

En tant que branche du secteur privé du BID Group, BID Invest joue un rôle majeur en saisissant ces opportunités et en aidant la région à relever ce triple défi, en reliant les besoins de développement importants et divers de chaque pays avec les investisseurs ayant un impact mondial. Le rapport contient un résumé des principales réalisations de BID Invest au cours de cette période.

BID Invest a connu une année record avec une activité totale dépassant les 10 milliards US\$, dont 5,3 milliards US\$ dans des ressources mobilisées auprès d'investisseurs privés. Cela a été accompli tout en renforçant des domaines tels que le financement du changement climatique, l'innovation financière pour mobiliser davantage de ressources et le renforcement des partenariats pour relever les défis auxquels la région est confrontée aujourd'hui.

Mais comme je continue de le souligner, nous mesurons le succès non pas par le montant en dollars que nous prêtons ou par le nombre de projets que nous approuvons, mais par l'impact concret, mesurable et à grande échelle que nous avons sur les pays et les vies, et par extension, sur le monde. Il existe de nombreux exemples de ces opérations cette année, comme le financement de notre premier projet concernant le lithium visant à transformer l'énergie verte en Argentine avec Sal de Vida, l'investissement dans la première de ses obligations bleues pour soutenir la conservation des océans

et l'économie circulaire en Équateur avec Banco Bolivariano, et faire évoluer des soins de santé à des prix abordables au Brésil grâce à un modèle innovant de technologie de la santé avec Dr. Consulta.

Alors que nous regardons vers l'avenir, la stratégie institutionnelle proposée et les réformes proposées devant être développées parallèlement mettent l'accent sur l'obtention d'un impact à grande échelle. Une échelle sans impact significatif n'est pas productive, et un impact sans échelle conduirait à des résultats insuffisants pour relever les défis d'aujourd'hui. Notre seule option viable est de rechercher des résultats percutants à grande échelle.

Avec le soutien de nos membres, BID Invest vise à mettre en œuvre un nouveau modèle commercial pour accroître son impact. Cela signifiera accroître l'efficacité de ses opérations en matière de développement, garantir que les investissements soient dirigés vers les projets les plus susceptibles d'avoir un impact dans chaque pays et augmenter le volume des investissements qu'il dirige vers des projets en Amérique latine et dans les Caraïbes par le biais du modèle commercial « créer pour partager », multipliant ainsi son impact en obtenant plus de volume et plus d'impact par dollar.

Avec de la patience et de la persévérance, je suis convaincu que nous pouvons atteindre ces objectifs et faire du BID Group non seulement une banque plus grande mais également une banque meilleure pour répondre aux besoins de l'Amérique latine et des Caraïbes et de leurs habitants. J'ai hâte d'œuvrer à la réalisation de ces objectifs et je m'engage à prendre des mesures ambitieuses, en collaboration avec vous.

Ilan Goldfajn

# LETTRE DE TRANSMISSION DU PRÉSIDENT

Cette année marque un moment charnière dans l'évolution de BID Invest. En tant que membre du BID Group, notre mission est d'améliorer la vie des gens en établissant des partenariats avec le secteur privé. Et depuis que nous avons commencé nos activités il y a huit ans, nous avons bâti une organisation capable d'avoir un impact sur la vie de millions de personnes en Amérique latine et dans les Caraïbes.

Aujourd'hui, nous sommes une équipe de 455 personnes profondément engagées, réparties dans 26 pays membres. Nous avons la capacité, les relations et la forte présence locale nécessaires pour attirer les investissements privés afin de relever les défis de développement les plus critiques. Nous finançons de nouvelles approches d'atténuation et d'adaptation au changement climatique. Nos projets contribuent à générer des emplois en accélérant la croissance des micro, petites et moyennes entreprises. Nous investissons dans des entreprises qui améliorent la sécurité alimentaire et font progresser la transition vers l'énergie verte. Et dans tout ce que nous faisons, nous promouvons l'égalité de genre, la diversité et l'inclusion.

L'activité totale de BID Invest en 2023 a atteint 10,7 milliards US\$, dont 5,4 milliards US\$ provenaient de la mobilisation de ressources auprès d'investisseurs privés. Ce chiffre historique est dû à des projets novateurs tels qu'une obligation B qui a permis au Chili de stabiliser les prix de l'électricité et un prêt à AES qui aidera la République dominicaine à augmenter fortement sa capacité d'énergie renouvelable non conventionnelle.

L'année dernière, nous avons également atteint 2,3 milliards US\$ d'engagements à long terme et 3,5 milliards US\$ d'engagements à court terme, ce qui nous a permis de dépasser nos objectifs d'investissement. Nous avons notamment, dans le cas des petits pays insulaires, dépassé notre objectif d'investir 10 % de notre financement dans ces pays.

Il y a huit ans, BID Invest a commencé en tant qu'institution à produit unique et à devise unique. Aujourd'hui, nous opérons dans huit devises différentes et déployons une boîte à outils complète de produits financiers et de services de conseil. Nous sommes fiers d'annoncer que notre situation financière a été renforcée grâce à notre gestion stratégique de portefeuille, telle que validée par toutes les grandes agences de notation. L'année dernière, nous avons franchi pour la première fois le cap des 20 milliards US\$ d'actifs sous gestion, ce qui témoigne clairement de la solidité de notre institution.

Aux côtés d'autres institutions multilatérales de financement du développement, nous avons défendu les recommandations du G20 concernant le Cadre d'adéquation des fonds propres (CAF). Cela nous a permis d'atteindre des niveaux plus élevés en termes d'efficacité et d'optimisation, améliorant ainsi notre capacité opérationnelle.

L'année dernière, nous avons publié notre premier rapport sur le développement durable, et ce dans le cadre de nos efforts continus pour montrer l'impact de nos projets et nous tenir responsables devant les actionnaires.

En 2023, nous avons atteint notre objectif de garantir que 100 % des projets soutenus soient alignés sur les principes de l'Accord de Paris sur le changement climatique. BID Invest est l'une des premières banques multilatérales de développement à adopter et à mettre en œuvre cet objectif.

Nous favorisons également l'innovation financière nécessaire pour attirer davantage d'investisseurs institutionnels dans la région. Nous avons par exemple soutenu la mise en œuvre de 38 obligations thématiques, qui canalisent des ressources privées vers des initiatives sociales, environnementales et climatiques critiques. Nous avons par ailleurs aidé l'Équateur à structurer une obligation bleue qui contribuera à protéger les îles Galápagos, l'une des zones les plus riches en biodiversité de la planète.

En tant que membre du BID Group, nous sommes activement engagés dans le programme Amazonia Forever, en forgeant des partenariats et des projets pour stimuler le développement durable dans cette région critique, qui s'étend sur plusieurs pays d'Amérique du Sud. Lors de la COP28 à Dubaï, nous avons annoncé la création du réseau financier Amazon qui collabore avec plus de 20 institutions financières engagées à soutenir les initiatives locales.

Nous savons que pour relever les multiples défis émergents de notre région, nous devons unir nos forces et mobiliser des ressources avec d'autres acteurs. C'est pourquoi nous développons activement de nouveaux partenariats avec des acteurs clés bancaire de développement, tels que l'IFC, l'AMGI et la DFC, entre autres.

Nous avons désormais jeté les bases qui permettront à BID Invest d'avoir encore plus d'impact à l'avenir. Lors de la réunion annuelle de 2023 au Panama, nos gouverneurs ont approuvé une nouvelle vision pour notre institution dans laquelle nous prenons davantage de risques et exploitons l'innovation pour étendre notre empreinte et relever les défis de développement les plus urgents. Cela nous permettra d'obtenir des résultats encore



plus importants dans des domaines allant de la création d'emplois et de la sécurité alimentaire aux services de base et aux chaînes de valeur émergentes. En tant qu'institution revitalisée, nous sommes plus que jamais confiants dans notre capacité à mener à bien cette mission. Le moment est venu. Ensemble, amplifions l'impact.

James P. Scriven

# MESSAGE DU PDG

# SYNTHÈSE FINANCIÈRE DE BID INVEST 2019/2023

## EXERCICES TERMINÉS LES 31 DÉCEMBRE

	2019	2020	2021	2022	2023
--	------	------	------	------	------

### Principales données financières <sup>1</sup>

#### Compte de résultat

Revenu net	\$ 43.871	\$ 6.888	\$ 130.925	\$ 104.590	\$ 163.934
Produits des investissements liés au développement, nets	100.434	75.429	251.487	269.561	527.173
Total des autres produits	84.709	94.929	92.199	97.484	75.537
Charge d'emprunts	(44.570)	(47.957)	(62.896)	(117.529)	(242.484)
Total des autres dépenses	(130.265)	(153.175)	(172.455)	(180.868)	(162.658)

#### Bilan comptable

Total des actifs	\$ 3.899.824	\$ 6.424.312	\$ 7.551.424	\$ 9.401.218	\$ 11.328.234
Investissements liés au développement, nets	2.445.809	4.176.889	5.383.830	6.207.178	7.992.110
Actifs liquides	1.360.413	2.120.628	1.957.960	2.586.159	2.618.396
Emprunts	1.648.146	3.908.457	4.612.629	5.784.297	7.305.544
Total des capitaux	2.033.062	2.108.214	2.474.774	2.964.362	3.229.889

#### Ratios

Ratio d'endettement	0,8	1,9	1,9	2,0	2,4
---------------------	-----	-----	-----	-----	-----

<sup>1</sup> Consulter la déclaration d'information de BID Invest pour l'exercice 2023 pour les discussions et analyses de la direction et les états financiers de BID Invest

# 01

## PRODUIRE UN IMPACT À TRAVERS LE SECTEUR PRIVE



*BID Invest a continué de croître en soutenant la région à travers le secteur privé. En 2023 nos activités totales ont atteint*

**\$10.7**  
**milliards**  
**de dollars.**

Une part importante et croissante de ce volume provient de la mobilisation des ressources de base, **qui s'élève à 19,2 milliards de dollars. En 2023, BID Invest a atteint un total de 20,5 milliards de dollars d'expositions à l'évaluation du risque débiteur (ERA)** sous gestion et dispose d'un portefeuille de plus de 500 clients.

**En 2023, la mobilisation de base a atteint 5,4 milliards de dollars, dépassant l'objectif de 2,5 milliards de dollars.** Ces dernières années, *BID Invest* a continué à diversifier ses instruments de mobilisation, y compris les produits de type assurance, pour créer des actifs qui répondent à l'appétit d'un plus large éventail de co-investisseurs.

Par exemple, *BID Invest* a innové en créant des structures permettant aux clients d'accéder au crédit en monnaie locale et en lançant sa première obligation B structurée sous un format 144A/Regulation S, **ce qui permettra de mobiliser davantage d'investisseurs institutionnels.**

**La direction a également élargi l'utilisation des produits** d'assurance pour le financement à court terme en raison d'une révision de la méthodologie de Fitch Rating pour évaluer l'amélioration du crédit des actifs assurés. Ce changement fait suite à un dialogue continu entre l'agence de notation et la direction dans le cadre des efforts visant à mettre en œuvre les recommandations de l'examen indépendant du G20 des cadres d'adéquation des fonds propres des banques multilatérales de développement.



### Genre, diversité et inclusion

**47%** de projets

En 2023, IDB Invest a continué à s'appuyer sur ses antécédents en matière d'atteinte des principaux indicateurs de performance.

### Changement climatique

**32%** du total des engagements

*BID Invest* a également renforcé son engagement en faveur du financement climatique, **qui a atteint 32 % du total des prêts approuvés en 2023.** Harmonisée avec la définition utilisée par les autres BMD (qui exclut les prêts à court terme), cette part atteint 51 %. **Compte tenu de la mobilisation de base de *BID Invest*, elle est de 53 %.**

*BID Invest* est resté un leader du marché dans l'atténuation et l'adaptation au changement climatique. Au cours de sa première année d'évaluation de toutes ses nouvelles opérations, il a confirmé que 100 % étaient alignées sur l'Accord de Paris.

À son tour, le portefeuille d'opérations dans les pays de C&D (petits et vulnérables) représentait **38 % du total des engagements à la fin de l'année, en voie d'atteindre l'objectif de 40 % d'ici 2025.**

# Infrastructure et Énergie



L'Amérique latine et les Caraïbes continuent d'accuser un retard important en termes d'investissement dans les infrastructures et de qualité par rapport aux autres régions du monde. Ces lacunes minent directement la compétitivité et créent des défis pour tous les secteurs économiques.

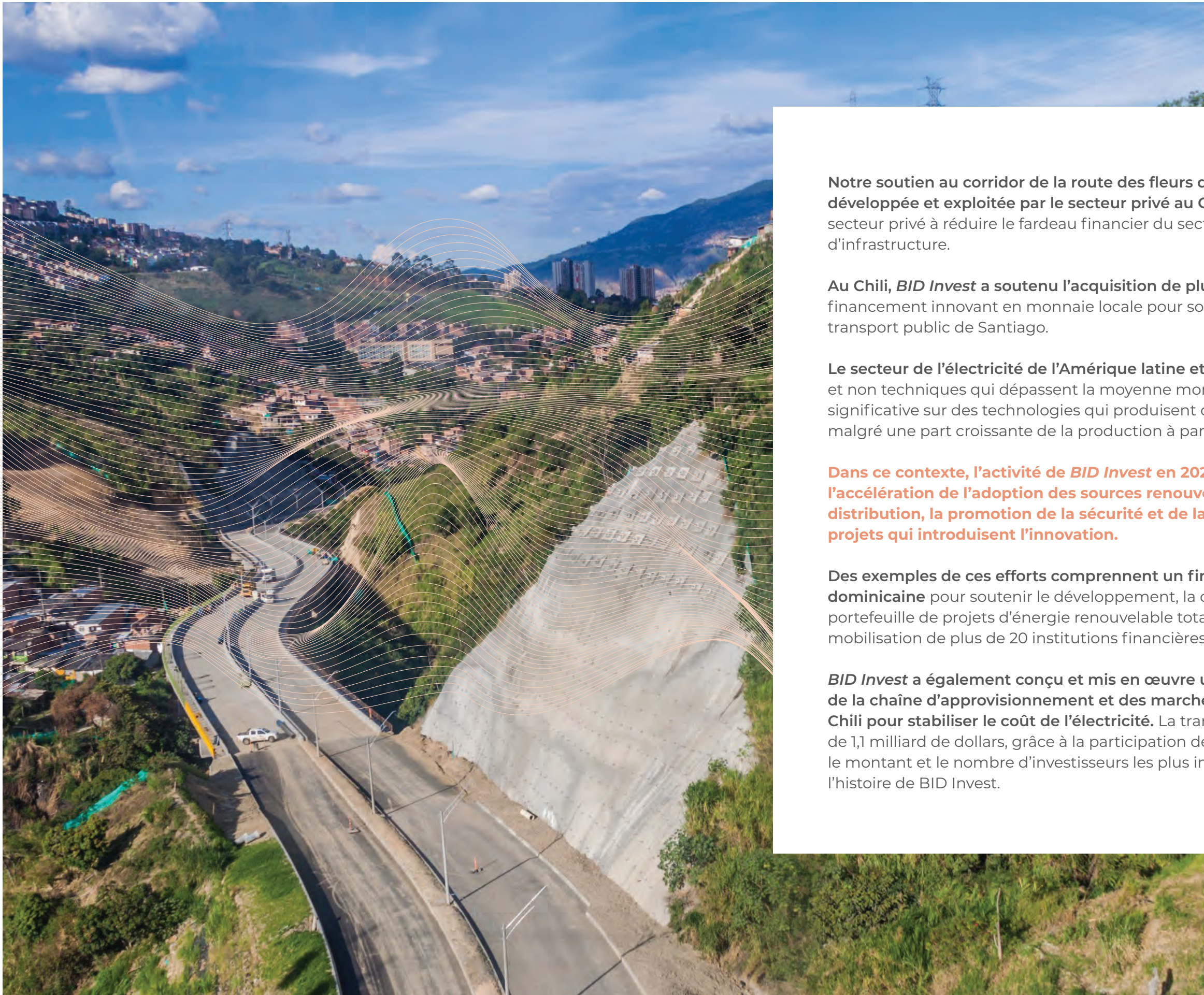
**Cherchant à combler ces lacunes, BID Invest a enregistré en 2023 des niveaux record d'engagements financiers et de mobilisation dans la région.**

**Le total des engagements a atteint 3,8 milliards de dollars, y compris la mobilisation de 2,1 milliards de dollars.**

Par exemple, *BID Invest* a agi en tant qu'investisseur principal pour une émission d'obligations sociales en monnaie locale pour la route à péage Pampelune-Cucuta en Colombie, facilitant la mobilisation des investisseurs institutionnels et ayant un impact positif sur les utilisateurs de la route à péage.







**Notre soutien au corridor de la route des fleurs de Xochi, la première route à péage développée et exploitée par le secteur privé au Guatemala**, a démontré la capacité du secteur privé à réduire le fardeau financier du secteur public en réduisant l'écart en matière d'infrastructure.

**Au Chili, *BID Invest* a soutenu l'acquisition de plus de 1 000 bus électriques** grâce à un financement innovant en monnaie locale pour soutenir la décarbonisation du système de transport public de Santiago.

**Le secteur de l'électricité de l'Amérique latine et des Caraïbes** subit des pertes techniques et non techniques qui dépassent la moyenne mondiale et repose toujours de manière significative sur des technologies qui produisent des émissions de gaz à effet de serre (GES), malgré une part croissante de la production à partir de ressources renouvelables.

**Dans ce contexte, l'activité de *BID Invest* en 2023 a continué de se concentrer sur l'accélération de l'adoption des sources renouvelables, l'expansion des réseaux de distribution, la promotion de la sécurité et de la stabilité énergétiques et le soutien de projets qui introduisent l'innovation.**

**Des exemples de ces efforts comprennent un financement à AES en République dominicaine** pour soutenir le développement, la construction et l'exploitation d'un portefeuille de projets d'énergie renouvelable totalisant 390 MW, qui comprenait la mobilisation de plus de 20 institutions financières locales, régionales et internationales.

***BID Invest* a également conçu et mis en œuvre une solution pionnière de financement de la chaîne d'approvisionnement et des marchés de capitaux en réponse aux efforts du Chili pour stabiliser le coût de l'électricité.** La transaction a permis la mobilisation de plus de 1,1 milliard de dollars, grâce à la participation de plus de 130 investisseurs institutionnels, le montant et le nombre d'investisseurs les plus importants pour une seule transaction dans l'histoire de *BID Invest*.

# Entreprises



**Au cours de 2023, les projets ont continué à créer un impact dans les secteurs de l'agro-industrie, de la fabrication, du tourisme et de l'économie numérique. Le total des engagements a atteint 3,5 milliards de dollars, y compris la mobilisation de 1,3 milliards de dollars.**

*BID Invest* a soutenu l'écosystème de l'économie numérique en utilisant divers instruments financiers. Par exemple, la fourniture d'une lettre de crédit stand-by à Tigo en Colombie a été essentielle pour amplifier les services mobiles à large bande dans les zones rurales.

*BID Invest* a fait preuve d'innovation au Costa Rica en émettant un instrument pionnier sur les marchés de capitaux, la première obligation B d'un BMD sous un format 144A/Réglementation S. Cette initiative révolutionnaire a facilité le financement essentiel de Liberty, permettant l'extension de la couverture et la mise en œuvre de mises à niveau technologiques tout en établissant une feuille de route avec des actions concrètes pour atténuer les effets néfastes du changement climatique.

**Pour compléter ces initiatives, BID Invest a utilisé efficacement des solutions de financement de la chaîne d'approvisionnement, y compris les comptes clients, pour améliorer l'accès aux appareils smartphones dans la région.**

De plus, *BID Invest* a contribué à faire progresser les modèles commerciaux disruptifs basés sur la technologie en investissant stratégiquement dans Tembici, une plateforme de partage de vélos, et en s'engageant dans un financement structuré avec Habi Mexico, une plateforme de liste de logements en ligne.

Ces efforts concertés soulignent l'engagement de *BID Invest* à favoriser l'innovation, à étendre la connectivité et à relever les défis environnementaux dans le paysage changeant de l'économie numérique de la région.



*BID Invest* a intensifié ses efforts pour fournir un financement approprié à long terme afin de soutenir des projets qui contribuent à la sécurité alimentaire dans la région, en améliorant l'efficacité et la productivité, ainsi qu'en développant des services de conseil spécifiques pour lutter contre les pertes et le gaspillage alimentaires dans les chaînes de valeur et en aidant à activer la production et les achats localisés et à minimiser l'empreinte sur l'environnement.

***BID Invest* a également renforcé son soutien à l'égalité des genres et à l'inclusion des entreprises en se diversifiant pour inclure davantage de femmes, de fournisseurs minoritaires et de petits agriculteurs dans leur chaîne d'approvisionnement.**

Malgré une amélioration significative de l'activité touristique à partir de 2022, la reprise a été asymétrique dans certaines zones géographiques (par exemple, dans les Caraïbes) et certains types d'actifs (par exemple, les centres de villégiature axés sur les loisirs). **En tant que tel, le financement du tourisme dans la région continue d'être limité car les banques commerciales ont tendance à favoriser les transactions à risque réduit axées principalement sur les refinancements et les projets d'amélioration des immobilisations des actifs existants avec un historique et des flux de trésorerie établis.**

Parce que les banques locales et régionales ne veulent pas prendre trop de risques dans le secteur du tourisme, les BMD telles que *BID Invest* **doivent jouer un rôle plus important dans les questions contracycliques et soutenir un plus large éventail de projets.** Par exemple, elles peuvent faire une grande différence dans le développement de nouvelles destinations et d'idées touristiques perturbatrices.

Cela est particulièrement remarquable dans le soutien de *BID Invest* à Tropicalia, un projet durable à usage mixte dans une nouvelle destination en République dominicaine, et à Namu Travel, une agence de voyages basée au Costa Rica avec des opérations régionales qui soutiendra plus de 400 PME en Amérique latine et dans les Caraïbes.

**Ces projets témoignent de l'engagement de *BID Invest* envers les petits pays insulaires, de la promotion de pratiques solides en matière de durabilité et de l'exploration de concepts innovants compte tenu de la pertinence du secteur du tourisme dans la région.**

Dans le secteur manufacturier, *BID Invest* a continué à promouvoir les investissements pour soutenir la création d'emplois et les gains de productivité dans différentes industries, en promouvant les meilleures pratiques dans l'économie circulaire ainsi qu'en soutenant les installations industrielles pour augmenter les opportunités de délocalisation.

Conformément à l'objectif du *BID Group* d'aider la région à tirer parti de ses ressources minérales pour une croissance durable et inclusive, *BID Invest* promeut des investissements responsables dans les minéraux de transition énergétique et, en même temps, renforce la durabilité sociale et environnementale.

À titre d'exemple, *BID Invest* a, pour la première fois, financé une transaction dans cet espace à travers le projet de lithium de Sal de Vida, qui implique la construction et l'exploitation d'une usine de carbonate de lithium (LCE) d'une capacité de 15 000 tonnes par an (équivalent à 50 % de la production de lithium de l'Argentine en 2022).



Georgetown Guyana

# Institutions Financières

L'une des principales priorités du travail de *BID Invest* avec les institutions financières est d'augmenter le financement des MPME afin de stimuler la création d'emplois et le développement économique en Amérique latine et dans les Caraïbes, ainsi que d'élargir l'agenda social en mettant l'accent sur le genre, la diversité et l'inclusion ; écologiser le secteur financier de la région et promouvoir la numérisation.

À cette fin, en 2023, nous avons élargi nos différents portefeuilles d'opérations avec des institutions financières, **atteignant des engagements totaux de 3,4 milliards de dollars, y compris une mobilisation de 1,9 milliard de dollars.**

En plus du financement, *BID Invest* fournit à ses clients des services de conseil pour poursuivre des objectifs de développement spécifiques, tels que l'amélioration de la transparence et des pratiques de gouvernance et l'augmentation de l'inclusion financière pour rendre les services disponibles aux populations traditionnellement défavorisées.

**Parmi plusieurs transactions à fort impact conclues en 2023, notre travail avec Cooperativa Jardín Azuayo en Équateur se distingue comme un exemple de notre proposition de valeur.** Nous avons aidé cette association coopérative d'épargne et de crédit à émettre le premier lien social de diversité et d'inclusion au monde avec des incitations liées à la réalisation d'indicateurs de performance clés.

*BID Invest* a aidé Jardín Azuayo à mettre en place et à émettre une obligation thématique unique en son genre, en apportant des ressources supplémentaires d'un partenaire de mobilisation, en augmentant notre valeur ajoutée pour le client en utilisant les ressources We-Fi de l'Initiative de financement **des femmes entrepreneurs (We-Fi)**, en leur offrant des incitations basées sur la performance pour affiner l'orientation de son portefeuille de MPME pour les femmes, les femmes migrantes et les femmes autochtones.



Parmi les autres émissions d'obligations thématiques, citons la première obligation bleue au monde avec Banco Bolivariano en Équateur et la première obligation subordonnée durable avec Banco de Bogotá, la première obligation subordonnée durable émise sur les marchés internationaux. En décembre 2023, BID Invest avait soutenu l'émission de 26 obligations thématiques avec des institutions financières clientes de la région.

Suite à notre mandat d'étendre l'utilisation des produits et des indicateurs de performance clés connexes, nous avons conclu notre première transaction impliquant la sécurité alimentaire grâce à un partenariat avec Bancop au Paraguay, le premier accord de ce type à intégrer les objectifs de croissance du portefeuille des MPME avec des objectifs d'augmentation de la productivité.

**Lors du sommet sur le climat de la COP28, BID Invest et IFC ont annoncé le lancement du réseau financier Amazon, qui rassemble des institutions financières pour augmenter les flux d'investissement, mobiliser des capitaux, partager des connaissances sur des solutions financières innovantes et générer des synergies avec le secteur public pour favoriser une croissance durable dans la région amazonienne.**

**Dans le cadre de cet effort, nous avons clôturé notre première opération pilote avec Sicredi au Brésil,** y compris des objectifs de croissance du portefeuille pour les PME appartenant à des femmes dans la région amazonienne et un programme d'incitation axé sur les résultats.

Dans l'espace numérique, *BID Invest* a également engagé une prise de participation dans les deux principaux fonds de capital-risque de Nazca avec des entreprises technologiques très performantes. **Cet investissement comprend également des services de conseil en GDI pour accroître davantage la capacité du fonds à investir dans une perspective de genre et les meilleures pratiques internes.**

En outre, notre investissement initial dans le Fonds de la dette verte de l'ALC, le premier fonds privé de financement du crédit climatique en Amérique latine et dans les Caraïbes, qui a fourni un signal fort de « sceau d'approbation » au marché, a marqué la première occasion pour *BID Invest* de mobiliser ses ressources de base par le biais d'un fonds d'investissement. Un total de 210 millions de dollars a été mobilisé au cours de 2023 par le biais de ce fonds à l'aide d'un mécanisme de mobilisation nouvellement créé et innovant.

En juillet, en étroite collaboration avec le *BID* et le laboratoire du *BID*, *BID Invest* a lancé sa série sur les Caraïbes avec des ateliers réussis en Guyane et au Suriname. **Un large public de clients, de clients potentiels, de fournisseurs de services et de représentants du gouvernement a assisté à ces événements, qui ont abouti à des pistes d'affaires directes, ainsi qu'à des opportunités d'investissement actuellement à l'étude.**



# Activités de Financement du Trésor



**BID Invest finance ses opérations en émettant des obligations sur les marchés de capitaux internationaux. Nous diversifions nos sources de financement et optimisons notre coût de financement en émettant sur différents marchés et devises.**

**Nous favorisons également le développement des marchés de capitaux en Amérique latine et dans les Caraïbes en émettant des obligations en monnaie locale sur ses marchés nationaux. À la fin de l'exercice 2023, le portefeuille d'emprunts de *BID Invest* comprenait des dettes libellées en huit devises\*.**

Un point fort de notre programme en 2023 a été notre deuxième obligation de référence sur le marché de l'euro, une obligation à 7 ans de 500 millions d'euros (environ 534 millions de dollars) qui est devenue la plus longue obligation de référence de *BID Invest* à ce jour et a reçu une forte demande de la part des investisseurs.

Également remarquable, notre obligation de 500 millions de dollars à 5 ans émise en octobre. La demande des investisseurs pour cette obligation était particulièrement forte, avec plus de 70 commandes s'élevant à plus de 2,2 milliards de dollars, ce qui en fait le plus grand carnet de commandes pour une obligation *BID Invest* à ce jour.

Les activités en monnaie locale comprenaient une obligation intérieure à 3 ans de 3 500 milliards de MXN (environ 192 millions de dollars) émise au Mexique et un prêt bancaire en dollars de Trinité-et-Tobago. Nous avons également utilisé des produits dérivés pour financer des projets en monnaie locale en Colombie et au Brésil.

\* USD, EUR, AUD, BRL, COP, MXN, PYG et TTD

# Émissions de Dettes Durables



**BID Invest émet des obligations vertes, sociales et durables dans le cadre de son cadre de dette durable (BID Invest Sustainable Bonds), aligné sur les principes des obligations vertes et des obligations sociales publiés par l'Association internationale des marchés de capitaux (AIMC).**

Vigeo Eiris, qui fait partie de Moody's Environmental, Social and Governance (ESG) Solutions, a émis un avis de deuxième partie confirmant l'alignement du cadre sur les principes de l'AIMC et lui attribuant la note la plus élevée pour sa contribution à la durabilité.

**En 2023, BID Invest a émis plus de 1,2 milliard de dollars d'obligations durables, portant l'encours total de ce type de titres à 5,1 milliards de dollars, soit 69 % de l'encours total de nos emprunts.**

Les émissions notables de dette durable comprenaient une obligation durable de 1 milliard de dollars à 5 ans en USD, deux obligations vertes à 15 ans libellées en dollars australiens, l'obligation sociale de 3,5 milliards de MXN à 3 ans mentionnée précédemment et notre première obligation durable en peso colombien.

## Augmentation de la monnaie locale sur les marchés mondiaux



*BID Invest* a émis une obligation durable de 82 milliards de COP (environ 20 millions de dollars) à 5 ans sur le marché international, arrivant à échéance en janvier 2029. Record Emerging Market Sustainable Finance Fund (Record) est le seul investisseur de l'obligation, dirigé par HSBC.

Il s'agit de la première obligation de durabilité de *BID Invest* libellée en pesos colombiens et de sa première émission dédiée au financement de projets en monnaie locale. Le produit de l'obligation financera des projets verts et sociaux éligibles en Colombie, dans le cadre de notre cadre de dette durable, favorisant la croissance économique et l'amélioration du bien-être dans le pays.

**Les recettes soutiendront également l'accès à un financement inclusif et fourniront un soutien technique et financier aux projets essentiels aux infrastructures de transport, aux énergies renouvelables et aux télécommunications, ainsi qu'aux projets d'entreprise innovants et durables sur le plan environnemental.**

Le financement de projets en monnaie locale protège les emprunteurs en Colombie des fluctuations des devises, rendant les remboursements de la dette moins volatils et plus durables. Parmi les exemples récents de prêts en monnaie locale de *BID Invest* en Colombie, citons les prêts de la COP pour financer des projets de mobilité verte et d'énergie solaire.

“ *BID Invest* s'est engagé à promouvoir les marchés obligataires en monnaie locale en Colombie.

Ce type d'investissement est un outil puissant qui permet aux émetteurs de financer des projets à plus long terme et dans leur monnaie locale. Cela réduit les coûts d'emprunt pour les entreprises, soutient l'investissement et crée des emplois. Il réduit également le risque de dépendance à l'égard des devises étrangères pour les emprunteurs locaux. Ces solutions sont un outil intégral qui contribue à la réalisation de la mission de *BID Invest*”

*Janne Sevanto*, Trésorière de *BID Invest*.





# 02

## IMPACT DE MISE A L'ECHELLE

**Le monde a radicalement changé au cours des dernières années. Les défis auxquels l'Amérique latine et les Caraïbes sont confrontées sont très différents de ceux de 2016, lorsque l'organisation a commencé ses opérations. La région connaît de multiples crises affectant son développement social, économique et environnemental, marquées par des scénarios budgétaires plus serrés, une inflation plus élevée et un scénario mondial plus complexe.**

Cela a incité l'organisation à réfléchir à ses réalisations et à réfléchir à la prochaine étape de l'évolution de BID Invest pour rester pertinent dans cette nouvelle ère. En 2023, lors de la réunion annuelle du BID Group au Panama, le Conseil des gouverneurs a exprimé son soutien à cette nouvelle vision, avec l'amélioration de l'impact au centre de son activité.

Cette vision est également un moyen de relier ce qui a été accompli depuis 2016 et de le projeter dans le futur. **Nous appelons cela l'impact de la mise à l'échelle.** Cette évolution permettra à BID Invest de devenir un partenaire essentiel pour relever les défis régionaux dans son agenda social, le genre, la diversité et l'inclusion, et le changement climatique.

Le rapport suivant reflète les principaux éléments de cette nouvelle vision : veiller à ce que l'impact soit efficacement réalisé en travaillant en étroite collaboration avec les pays et en forgeant de nouveaux partenariats avec d'autres BMD, telles que la Banque mondiale, l'Agence multilatérale de garantie des investissements (AMGI), la Société financière internationale (SFI) et la Société américaine de financement du développement (DFC), entre autres.

Activité  
Totale

**\$10.7**  
milliards  
de dollars

**47%**

Genre, Diversité  
et Inclusion

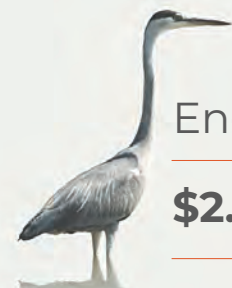
**32%**

Financement  
Climatique



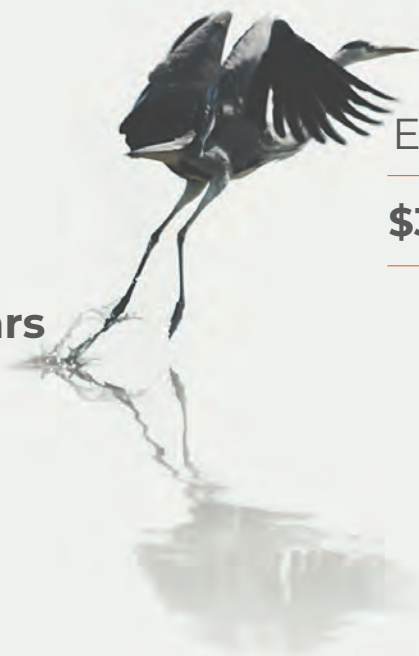
Mobilisation de base

**\$5.4 milliards de dollars**



Engagements LT

**\$2.3 milliards de dollars**



Engagements ST

**\$3.5 milliards de dollars**



**35%**

MPME

**8.9**

**DELTA  
médian**

\*Le DELTA est un système de notation rigoureux et factuel qui évalue le potentiel d'impact de chaque investissement, en attribuant une note de zéro à 10, qui est suivie et mise à jour tout au long de la mise en œuvre. <https://www.idbinvest.org/en/impact-management-framework>

# Changement Climatique



**En 2023, BID Invest a dépassé l'objectif de 30 % de financement climatique, en atteignant 32 % de ses prêts totaux (soit l'équivalent de 2,17 milliards de dollars) axés sur les investissements climatiques dans 65 % de ses projets** BID Invest s'est concentré sur l'amélioration des initiatives liées au climat à travers une variété de projets innovants et d'instruments financiers, couvrant ainsi de nombreux secteurs, et a introduit des projets novateurs comme la finance durable pour la résilience dans les Caraïbes, et déployant des investissements en fonds propres pour soutenir l'expansion des services de partage de vélos en Amérique latine.

**Un accent particulier a été mis sur le financement de l'adaptation.**



En conséquence, en 2023, nous avons doublé le montant total consacré à l'adaptation, **passant de 180 millions de dollars en 2022 à 360 millions de dollars en 2023.** Lors de la COP28, le *BID Group* a annoncé son intention de tripler son financement climatique à 150 milliards de dollars au cours de la prochaine décennie avec le soutien de ses actionnaires par le biais de fonds directs et mobilisés. Le *BID Group* mène la conversation sur le financement du climat, plaçant la durabilité au cœur de ses opérations et travaillant avec ses partenaires pour mobiliser des fonds pour des projets et des initiatives d'atténuation et d'adaptation.



De plus, entre 2013 et 2022, le BID Group a augmenté le financement connexe de 1 milliard de dollars à 11 milliards de dollars. L'expansion à 150 milliards de dollars, ancrée dans le triple financement de l'augmentation de capital, de l'optimisation du capital et de la mobilisation de capitaux privés, ferait du *BID Group* **l'une des premières banques multilatérales de développement (BMD) au monde à répondre à la demande du G20 pour que les BMD triplent le financement climatique pour atteindre les objectifs de l'Accord de Paris.**



*BID Invest* est resté un leader du marché dans l'atténuation et l'adaptation au changement climatique. Au cours de sa première année d'évaluation de toutes ses nouvelles opérations, il a confirmé que 100 % étaient alignées sur l'Accord de Paris. *BID Invest* s'engage à augmenter les objectifs de financement climatique au cours de la prochaine décennie. Cela signifiera passer d'une vision de la finance climatique comme une partie de l'activité de *BID Invest* à une vision de l'atténuation et de l'adaptation au changement climatique comme une lentille qu'il applique à tout ce qu'il fait. L'alignement de toutes les nouvelles opérations sur l'Accord de Paris\* à compter du début de 2023 est un premier pas dans cette direction.

*BID Invest* suit une approche globale pour évaluer l'alignement de Paris, nécessitant qu'une transaction soit alignée sur les objectifs d'atténuation et d'adaptation. Nous appliquons les principes énoncés dans les « *Principes méthodologiques conjoints des BMD pour l'évaluation de l'alignement de l'Accord de Paris* » élaborés avec d'autres BMD pour le financement de nouvelles opérations.

Sur la base de ces principes méthodologiques communs, le *BID Group* a développé l'« *Approche de mise en œuvre de l'alignement de Paris du BID Group* », qui définit la méthodologie, l'ensemble de principes et les orientations techniques sur [l'énergie, l'eau et l'assainissement](#), [les transports](#), agroalimentaires et [les opérations avec les institutions financières](#) pour effectuer l'évaluation.

En outre, *BID Invest* se concentrera sur la création de marchés et la promotion de conditions favorables avec *BID* qui débloquent les investissements verts ; concevoir et mettre en œuvre des produits d'investissement et des solutions de services de conseil qui catalysent une croissance verte et inclusive ainsi que des opportunités de mobilisation ; cultiver une culture d'entreprise climatique qui imprègne les décisions d'investissement et la gestion de portefeuille, y compris le cadre de gestion des risques ; et conduire les tendances et les programmes émergents et relever les défis de l'adaptation. **Une approche globale des solutions climatiques implique de tirer parti du conseil, du financement mixte et de l'innovation financière pour stimuler la décarbonisation, l'innovation et la résilience du secteur privé.**

En offrant des services de conseil au niveau du marché et au niveau des transactions, l'accent est mis sur la lutte contre les obstacles non financiers grâce au renforcement des capacités et à l'analyse. L'accent est mis sur la fourniture de financements innovants qui encouragent les initiatives axées sur le climat, en intégrant les considérations climatiques et écologiques dans les efforts de mobilisation.

Cette approche comble le fossé entre l'atténuation et l'adaptation, préconisant des investissements positifs pour la nature. Le renforcement de l'impact, en plus du volume, est essentiel pour une adaptation efficace. L'évaluation du risque physique des projets devient essentielle à la création d'un portefeuille résilient au climat. *BID Invest* soutient ses clients dans ce domaine par le biais de services de conseil, d'outils, de connaissances et de mécanismes financiers innovants, assurant le développement d'actifs adaptés.

En outre, *BID Invest* joue un rôle central dans le leadership en matière de climat et de pensée verte pour la région. Le développement de partenariats et d'initiatives favorise les connaissances sur le développement durable et le partage d'outils basés sur l'expérience pour soutenir les voies nettes zéro, la résilience et les voies positives pour la nature. L'accent est également mis sur l'établissement de pratiques écologiques d'entreprise, le renforcement des capacités et l'instauration d'un état d'esprit climatique dans l'ensemble de l'organisation, y compris des filtres et des outils axés sur le climat dans tous les processus d'entreprise. La collaboration avec le *BID Group* et d'autres BMD est essentielle pour une action collective percutante.

\*Accord de Paris à la Convention-cadre des Nations Unies sur les changements climatiques, 12 décembre 2015, T.I.A.S. n° 16-1104.

# Micro, Petites et Moyennes Entreprises



*BID Invest a réalisé des réalisations significatives en 2023*, démontrant son engagement à soutenir les micro, petites et moyennes entreprises (MPME), en particulier dans la région des Caraïbes.

Nos indicateurs clés de performance en 2023 ont dépassé nos objectifs, avec

## 35%

*du financement soutenant les MPME, surpassant l'objectif de 30 %.*

L'institution s'est stratégiquement concentrée sur l'amélioration de la création d'emplois, le développement économique et la promotion de la diversité et de l'inclusion des genres grâce à un financement accru pour les MPME.

Au Belize, *BID Invest* a renforcé le segment des MPME d'Atlantic Bank Limited en fournissant un prêt senior de **30 millions de dollars récemment conclu, soutenu par des services de conseil**. Cette mesure a élargi l'accès au financement pour les MPME appartenant ou dirigées par des femmes et rurales.

Le portefeuille des MPME, y compris ceux destinés aux femmes, aux femmes migrantes et aux femmes autochtones en Équateur, **a atteint des objectifs ambitieux, et des services de conseil ont été mis en œuvre pour améliorer les décisions de crédit**, en utilisant des cotes de crédit alternatives telles que des outils psychométriques.

Dans le même temps, **nous avons intégré les objectifs de croissance du portefeuille des MPME aux objectifs de productivité, en soutenant les investissements en capital dans le secteur agricole et en améliorant les techniques de production, ce qui a abouti à des opérations révolutionnaires**. *BID Invest* a lancé une étude de marché pour comprendre les besoins spécifiques des MPME appartenant à des femmes dans la région amazonienne, permettant une conception de produits et de services sur mesure.



La réalisation de ces projets, comme celui avec l'Atlantic Bank, comprend une croissance substantielle et un financement accru pour le portefeuille des MPME, contribuant au développement économique du pays.

*BID Invest* et Oikocredit ont soutenu des instruments financiers innovants, **tels qu'une obligation sociale de diversité et d'inclusion de 20 millions de dollars émis par Cooperativa de Ahorro y Crédito Jardín Azuayo en Équateur**. De plus, *BID Invest* a participé à la structuration et à l'investissement dans Banco Bolivariano Blue Bond, la première émission d'obligations bleues au monde par une entité privée, soutenant la conservation des océans et incluant des incitations pour les MPME à participer aux chaînes d'approvisionnement et de valeur.

Les ressources financières mixtes de **We-Fi ont facilité la structuration des incitations basées sur la performance liées au portefeuille des MPME pour les femmes, les femmes migrantes et les femmes autochtones**. Ces réalisations reflètent l'engagement de *BID Invest* à favoriser le développement économique durable grâce à un soutien ciblé aux MPME et à des solutions financières innovantes.

# Diversité de Genre et Inclusion

Alors que l'Amérique latine et les Caraïbes continuent de croître après avoir rebondi après la pandémie de COVID-19, il est encore possible de garantir qu'une croissance et des opportunités inclusives soient accessibles à tous. Même si l'écart entre les sexes dans la région est relativement plus faible en matière d'entrepreneuriat, les différences persistantes en matière d'accès au capital financier et social limitent toujours la croissance de l'entrepreneuriat, de la formation et des opportunités d'emploi pour les femmes. Les obstacles systémiques et infrastructurels affectent également bon nombre des communautés les plus défavorisées de la région.

**Il est essentiel de combler ces écarts. Les femmes représentent plus de la moitié de la population en Amérique latine et dans les Caraïbes et dirigent un peu moins de 25 % des entreprises. Les femmes sont financièrement mal desservies sur ce marché. En fait, les MPME dirigées ou détenues par des hommes reçoivent en moyenne 86 milliards de dollars de financement de plus que les MPME détenues ou dirigées par des femmes, malgré des preuves suggérant que les femmes ont un comportement d'épargne plus stable et des taux de défaut de paiement plus faibles.**

*BID Invest* offre un soutien stratégique dans les domaines du genre, de la diversité et de l'inclusion (GDI), qui aide les clients à se positionner en tant que leaders de l'industrie et à combler les écarts en investissant dans les communautés qu'ils servent. Au cours de l'année 2023, 29 nouveaux avis GDI ont été clôturés pour amplifier l'impact des transactions d'investissement avec des clients des segments Infrastructures et Énergie, Entreprises et Institutions financières.



Par exemple, les conseils de GDI soutiennent les institutions financières en améliorant leur proposition de valeur aux clientes féminines de leur portefeuille et en les aidant à mieux commercialiser leurs produits et services directement auprès des femmes.



Dans le cadre d'une initiative historique, BID Invest s'est associé à la Women Entrepreneurs Finance Initiative (We-Fi) pour exécuter un projet pilote de 1,2 million de dollars en République dominicaine, qui améliorera la prise de décision basée sur les données et créera un changement dans la façon dont les femmes entrepreneurs sont comptabilisées et servies par les institutions financières.



Le projet pilote WeCode renforcera les capacités et encouragera l'utilisation de données ventilées par sexe pour favoriser l'inclusion financière des femmes en République dominicaine. On prévoit que d'ici 2028, 2 400 PME supplémentaires détenues ou dirigées par des femmes auront accès au financement des institutions soutenues par We-Fi.



GDI élargit également l'autonomisation économique et l'emploi digne des populations vulnérables. Au Chili, nous fournissons des conseils sur le potentiel du marché et les besoins de la population migrante et réfugiée à Fondo Esperanza, la plus grande organisation de microfinance spécialisée du pays. D'ici 2028, la part des migrants dans leur portefeuille total devrait croître de 6 %, avec un accès à environ 3,4 millions de dollars de financement.

Dans le cadre du projet VIVA au Pérou, nous avons soutenu une entreprise de construction en concevant un plan d'action visant à améliorer la sécurité des femmes et des filles dans un projet de logements sociaux.

Dans une enquête menée auprès des femmes impliquées dans le projet, environ 74 % ont déclaré qu'elles ne se sentaient pas en sécurité dans leur quartier. Parmi les améliorations apportées, citons l'installation d'une clôture plus haute et l'ajout d'un meilleur éclairage public.



Pour faire avancer le programme de diversité, nous testons un nouvel outil qui aidera les entreprises d'Amérique latine et des Caraïbes à évaluer leurs stratégies et programmes en tirant parti des meilleures pratiques internationales et en renforçant leurs capacités. L'outil permettra aux entreprises d'évaluer leurs performances dans plusieurs domaines : planification stratégique et partenariats, pratiques internes et responsabilité sociale, et engagement communautaire, avec un accent particulier sur les afro-descendants, les peuples autochtones et traditionnels, la communauté LGBTQ+ et les personnes handicapées.



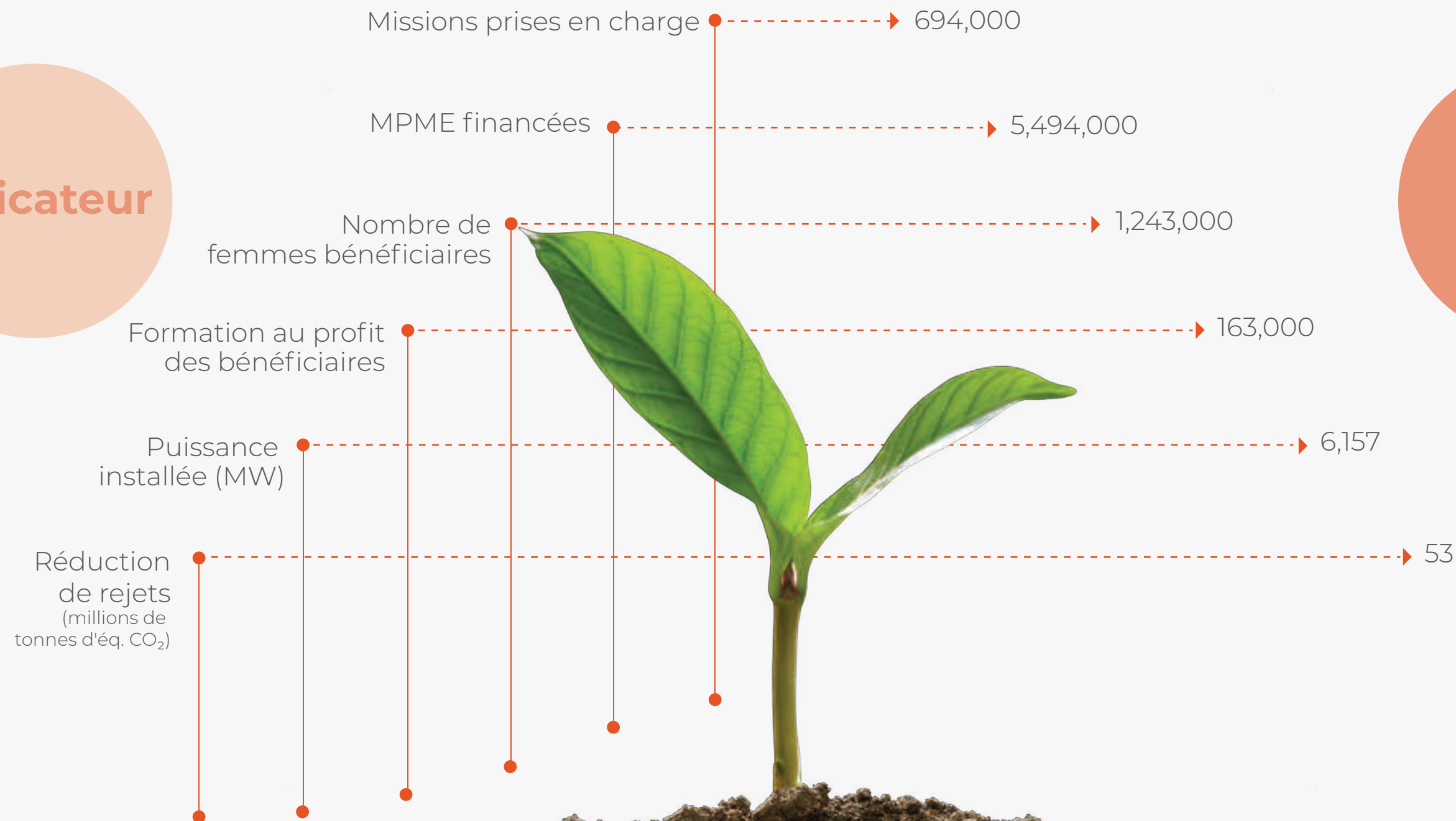
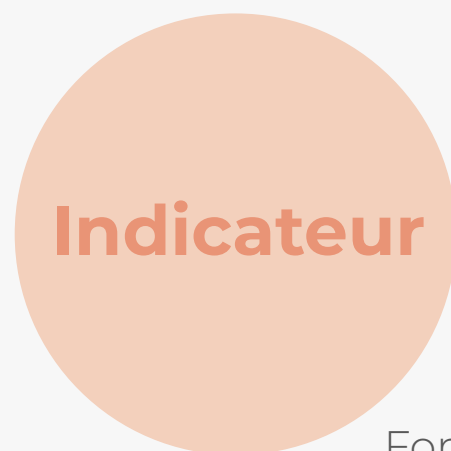
# Concentration sur l'incidence

Comme l'intérêt pour l'investissement durable et à incidence s'est accru ces dernières années, il en va de même pour la pression en faveur d'une plus grande transparence et d'une plus grande intégrité dans la façon dont les investisseurs et les entreprises mesurent et rendent compte de l'impact.

Chez *BID Invest*, nous le faisons grâce à notre [cadre complet de gestion de l'incidence](#), qui comprend une série d'outils et de pratiques pour soutenir le cycle de vie complet de l'investissement, de la création et de la structuration au suivi, à l'évaluation, à l'apprentissage et au partage des connaissances.

Ce cadre nous permet de construire, de mesurer et de gérer un portefeuille d'investissements financièrement durables qui maximisent l'impact sur le développement et contribuent à la réalisation des ODD dans la région. Nous rendons compte des résultats obtenus par nos opérations chaque année dans [l'aperçu de l'efficacité du développement](#) du *BID Group*.

### Aperçu de l'incidence sur le développement 2016-2022\*



\*Le cycle annuel de rapports sur les résultats de l'incidence se termine à la mi-2024. *BID Invest* rapporte les derniers résultats disponibles, qui capturent 2016 à 2022.

**Le premier rapport de durabilité de *BID Invest*, aligné sur notre objectif et nos valeurs fondamentaux, représente une étape importante dans notre engagement envers la transparence et des résultats percutants.**

Sur la base des normes de la Global Reporting Initiative de 2016, le rapport se concentre sur les problèmes identifiés grâce à une évaluation approfondie, en se concentrant sur les domaines où nous pouvons générer l'impact le plus important.

Le rapport démontre notre engagement en faveur du développement durable avec un impact positif sur les bénéficiaires et l'environnement. Il partage des exemples et des résultats de la valeur ajoutée à travers les opérations de *BID Invest*, ainsi que notre capacité à établir des partenariats avec des leaders de l'industrie et à travailler avec d'autres parties prenantes pour atteindre les objectifs de développement durable de *BID Invest*.

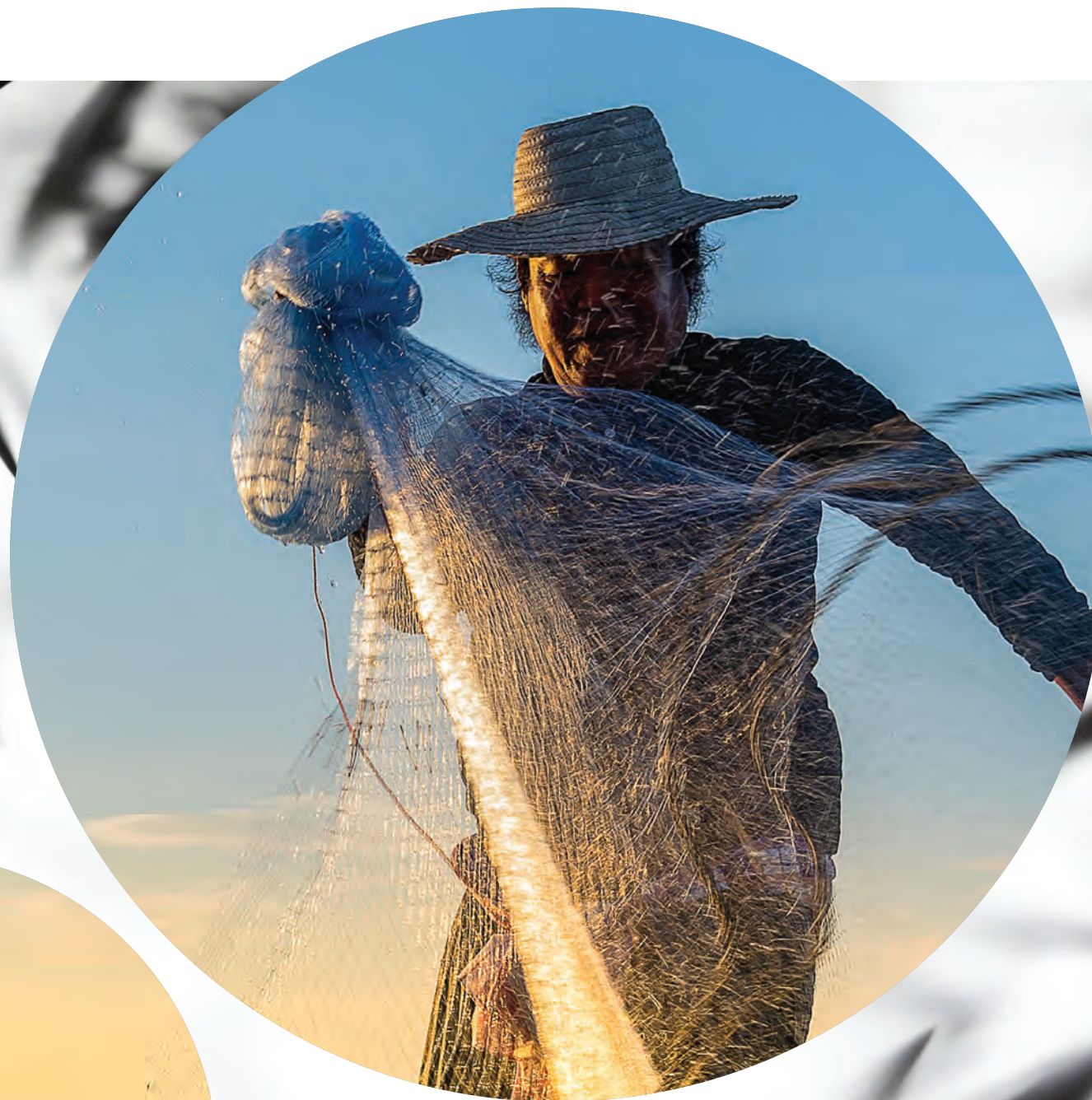
Cela augmente également la transparence de nos opérations, de nos implications, de nos engagements et de nos priorités, conformément aux meilleures pratiques de l'industrie en matière de divulgation de la durabilité. Enfin, cela nous aide à rendre compte de notre impact environnemental, social et économique de manière comparable grâce à la Global Reporting Initiative.

À l'avenir, notre objectif stratégique consiste à améliorer l'efficacité du développement, à orienter les ressources vers les domaines où les besoins sont les plus grands et à accroître la mobilisation des ressources. Nous nous engageons à soutenir les priorités des actionnaires en matière de durabilité, en allouant une plus grande part des engagements aux petits pays insulaires, aux MPME, au genre et à la diversité, au financement climatique et au renforcement des actifs liés au développement dans les pays petits et vulnérables d'ici 2025.



# 03

## *HISTOIRES D'INCIDENCE*



# Faire Sensation: le Premier de son Genre Blue Bond

*Banco Bolivariano, Équateur*

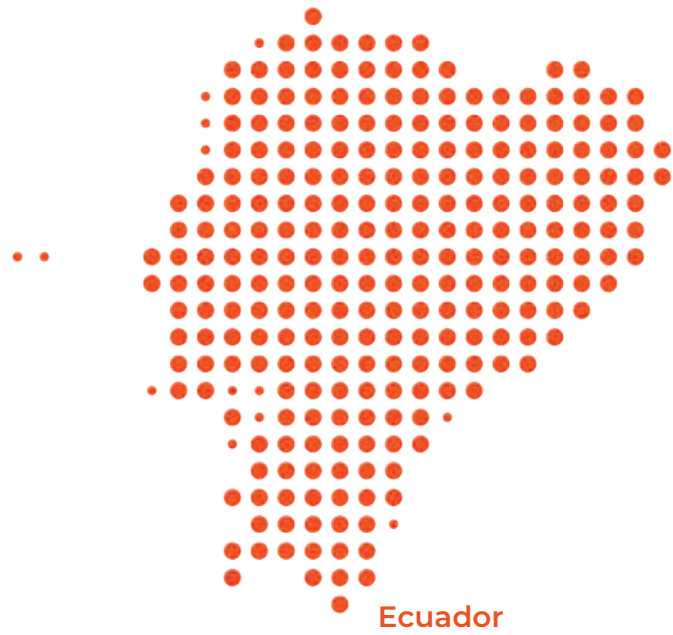


Le secteur bancaire équatorien s'est engagé depuis longtemps en faveur de la durabilité, recevant des fonds d'organisations internationales pour ses efforts en matière de durabilité.

En 2016, l'Association des banques privées (Asobanca) a lancé le Protocole de finance durable, une initiative stratégique qui a encouragé les banques commerciales à gérer un programme commun de finance durable.

En 2019, neuf banques équatoriennes ont simultanément adhéré aux Principes pour une banque responsable promus par l'Initiative financière du Programme des Nations Unies pour l'environnement.

À l'époque, l'Équateur était le pays où le plus grand nombre de banques avaient signé cet accord. En 2023, les 14 banques membres d'Asobanca ont renouvelé le protocole de financement durable de l'association.



La version 2.0 de ce protocole a ajouté une nouvelle ligne de développement social dans les stratégies de finance durable, renforçant le travail que les banques font pour lutter contre les inégalités sociales telles que l'écart entre les genres et l'exclusion financière.

L'accent mis par l'Équateur sur l'économie bleue, qui implique une utilisation et une conservation minutieuses des ressources marines, est crucial, en particulier pour le secteur florissant de la pêche et les exportations de crevettes du pays.

## Banco Bolivariano soutient la durabilité par le biais d'une obligation bleue.

# \$80 millions

d'obligations bleues

Banco Bolivariano, une banque commerciale largement reconnue pour son engagement en faveur de la responsabilité sociale des entreprises, **soutiendra davantage la durabilité en émettant une obligation bleue de 80 millions de dollars qui financera des projets durables impliquant la production de fruits de mer, la gestion de l'eau, des eaux usées et des déchets solides et des initiatives d'économie circulaire.**



Blue Bond

**\$40**  
millions de dollars  
IDB Invest

**\$40**  
millions de dollars  
FinDev Canada

“L'impact attendu de cette obligation bleue comprend des contributions substantielles au développement économiques et des bénéfices environnementaux mesurables pour l'Équateur.

Nous sommes également heureux d'avoir contribué à attirer de nouveaux investisseurs qui soutiennent des initiatives durables et à mobiliser davantage de capitaux pour financer des entreprises engagées dans la conservation des océans et en faveur du développement durable à plus grande échelle.”

Gabriela Mera, Responsable de projet BID Invest.

L'obligation bleue se compose de 40 millions de dollars de BID Invest et de 40 millions de dollars mobilisés auprès de \$FinDev Canada. Les deux ont une durée de 5 ans et un délai de grâce de 12 mois pour le paiement du principal et des intérêts.

**L'obligation est la première du genre au monde et comprend des incitations liées à la réalisation des objectifs. Elle offre un engagement de Banco Bolivariano à atteindre des objectifs spécifiques liés à la croissance de son portefeuille bleu et à mettre en œuvre les principes du Groupe de travail sur la divulgation financière liée à la nature (GDFN). Si l'émetteur n'atteint pas ses objectifs, les détenteurs d'obligations recevront une commission.**

L'obligation bleue vise à bénéficier à la fois aux sociétés de production en croissance et aux sociétés de production quasi limitées, soulignant l'importance économique et sociale de ce secteur, **qui a généré plus de 4 % du PIB de l'Équateur en 2021.**

Dans le cadre du processus d'émission d'obligations, *BID Invest* a fourni à Banco Bolivariano un service de conseil pour définir une feuille de route conforme aux recommandations du cadre du GDFN, aider ses clients à obtenir une formation sur la mesure et la déclaration des risques environnementaux et concevoir un cadre méthodologique pour l'utilisation des fonds.

*BID Invest* a également aidé Banco Bolivariano à obtenir une vérification indépendante du cadre méthodologique émis par Sustainability, un consultant externe spécialisé dans ce type de projet.



# Les partenariats qui Comptent :

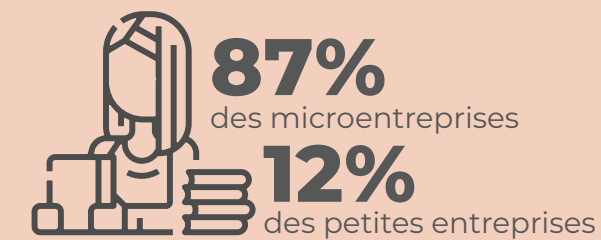
## Stimuler le Crédit aux MPME

Atlantic Bank, Belize



Le Belize, est confronté à des défis économiques découlant de la faible croissance et des revers importants causés par la pandémie de COVID-19.

La plupart des entreprises privées du Belize sont des MPME, en particulier dans le secteur des services, et une partie considérable est détenue par des femmes. Cependant, la pandémie a causé des pertes substantielles, de nombreuses entreprises fermant temporairement ou définitivement.



Les entreprises appartenant à des femmes, qui représentent 87% des microentreprises et environ 12 % des petites entreprises du pays, rencontrent des obstacles supplémentaires au crédit, notamment l'absence de garanties, de normes culturelles et de plus petites tailles d'entreprises.



Atlantic Bank, un acteur de premier plan pionnier des nouvelles normes et pratiques avec son infrastructure numérique en évolution rapide, vise à relever ces défis en obtenant des financements à long terme pour renforcer son portefeuille de MPME. *BID Invest* a fourni jusqu'à 30 millions de dollars pour améliorer l'accès au financement des MPME au Belize.

En outre, *BID Invest* a fourni des services de conseil pour soutenir le développement d'un système de gestion environnementale et sociale permettant une approche structurée pour identifier et gérer l'exposition de la banque aux risques environnementaux (y compris les risques climatiques physiques), sociaux et du travail de son portefeuille.

Atlantic Bank a une portée géographique, une taille et une structure d'exploitation suffisantes pour élever les normes de souscription, influencer et proposer des politiques publiques et développer davantage une stratégie pour les MPME et les MPME appartenant à des femmes, devenant un exemple pour les autres acteurs du système financier local.



“Atlantic Bank joue un rôle crucial dans le secteur bancaire du Belize, en particulier dans le tourisme et l'agriculture, les principaux moteurs du PIB du pays.

En outre, l'engagement de la banque à favoriser l'inclusion financière, l'innovation et le développement de plateformes numériques s'aligne parfaitement sur les objectifs stratégiques de *BID Invest*.”

*Armando Simon*, Chef de projet chez *BID Invest*.



### La croissance et l'augmentation du financement du portefeuille des MPME de l'Atlantic Bank

de  
**\$58.7**  
millions de  
dollars  
2022

à  
**\$76.3**  
millions de  
dollars  
2026

L'impact attendu du projet sur le développement comprend le soutien à la croissance et l'augmentation du financement du portefeuille des MPME de l'Atlantic Bank de 58,7 millions de dollars en 2022 à 76,3 millions de dollars en 2026 (en termes réels), contribuant ainsi au développement économique du Belize.

Le projet fournit également un financement dans des contextes difficiles, en se concentrant sur les MPME et en abordant des sujets de GDI.



# Comblent l'écart: des Finances Intelligentes Selon le Genre

*Fonds régional pour le genre,  
la diversité et l'inclusion  
de BlueOrchard LAC*



**Malgré leur fort esprit d'entreprise, les femmes d'Amérique latine et des Caraïbes sont confrontées à des difficultés pour obtenir du crédit et un soutien pour leurs entreprises.**

L'écart de crédit pour les MPME appartenant à des femmes est important, atteignant des milliards de dollars. Cet accès limité aux capitaux contribue au taux d'échec relativement élevé de ces entreprises.

Ajoutant à ces obstacles, la pandémie de COVID-19 a exacerbé les inégalités de genre, entraînant des défis accrus pour les femmes. Un nombre disproportionné d'entre elles ont perdu leur emploi, ce qui a entraîné une plus grande vulnérabilité économique.



De leur côté, les peuples autochtones, qui représentent 8 % de la population de la région, sont gravement vulnérables, près d'un sur cinq vivant dans l'extrême pauvreté.

Le bilan économique de la pandémie a été particulièrement grave dans les communautés autochtones, où les possibilités d'emploi stable pour les personnes peu qualifiées sont beaucoup moins nombreuses. Compte tenu de la portée limitée des institutions financières dans les régions éloignées, le seul choix est souvent de recourir à des prêteurs informels qui facturent des taux d'intérêt exorbitants.

À leur tour, les personnes d'ascendance africaine, qui constituent un quart de la population de la région, sont surreprésentées dans le segment à faible revenu. Le Brésil compte la plus grande population d'ascendance africaine de la région et considère que ce groupe est deux fois plus susceptible de connaître la pauvreté que les Blancs. **Les personnes d'ascendance africaine partagent une histoire de déplacement et d'exclusion, et leur progrès social et économique est crucial pour la réduction globale de l'extrême pauvreté.**



“ Le fond devrait contribuer à l'égalité des genres, soutenir les MPME et promouvoir l'inclusion financière des populations mal desservies en Amérique latine et dans les Caraïbes.

C'est une étape vers la création d'instruments innovants qui canalisent les ressources privées pour combler les lacunes du marché du crédit pour les segments mal desservis, avec une reproduction potentielle par d'autres entités à l'avenir.”

*Alberto Parodi*, Responsable de projet chez *BID Invest*.



**Les institutions financières peuvent et doivent jouer un rôle essentiel dans la fourniture de financement aux groupes mal desservis.** Alors que certaines sont devenues des banques réglementées, beaucoup restent non réglementées et dépendent des lignes de financement institutionnelles des banques, des institutions de financement du développement et des gestionnaires de fonds spécialisés.

**BlueOrchard, l'un des principaux gestionnaires de fonds d'investissement à impact, est un modèle dans cette dernière catégorie. Son nouveau fonds ALC pour le genre, la diversité et l'inclusion prévoit de mobiliser des ressources auprès des BMD (à savoir, jusqu'à 40 millions de dollars de BID Invest) ainsi que d'investisseurs institutionnels et de détail pour soutenir le premier fonds de dette privée de la région axé sur le GDI.**

**Le fonds s'engage à accroître la disponibilité de financement pour les femmes et d'autres groupes mal desservis tels que les peuples autochtones et les personnes d'ascendance africaine.** Sa stratégie d'impact se concentre sur les produits selon le genre et inclusifs, les pratiques GDI au niveau de l'entité émettrice, et la collecte, l'analyse et l'action sur les données pertinentes.

À cette fin, le fonds fournira un financement aux institutions financières d'Amérique latine et des Caraïbes, telles que les institutions de microfinance, les banques, les fintechs, les institutions de crédit-bail et les coopératives, entre autres, qui fourniront des crédits aux groupes mal desservis ciblés.

En outre, le fonds disposera d'un mécanisme d'assistance technique visant à aider les institutions financières à comprendre la demande potentielle de financement des groupes mal desservis, leurs besoins spécifiques et les meilleures pratiques pour les approcher et leur fournir un financement.



# Mettre à l'échelle des soins de santé abordables grâce à Healthtec

*dr.consulta, Brésil*

**Au Brésil, le droit aux soins de santé est plus qu'une simple disposition légale ; c'est une bouée de sauvetage tissée dans le tissu de la nation.**

Inscrit dans la constitution fédérale, le Sistema Único de Saúde (sus) témoigne de l'engagement du Brésil à assurer l'accès de chaque citoyen aux soins de santé.

Nonobstant cette garantie constitutionnelle, le système de santé est confronté à des défis, les dépenses publiques étant inférieures aux moyennes mondiales. Un plan de santé privé se classe au troisième rang dans la hiérarchie des biens et services les plus souhaités parmi les Brésiliens, juste derrière le logement et l'éducation.



En 2021, les dépenses de santé du Brésil ont atteint des sommets stupéfiants, totalisant 822 milliards de reais, soit environ 10 % du PIB.

Le système public assume une part importante de ces dépenses, ce qui entraîne des tensions et des limitations. Les longs temps d'attente et l'insatisfaction à l'égard des services ont incité une partie importante de la population, en particulier les riches, à se tourner vers les soins de santé privés.

**Dans un paysage aussi complexe, dr.consulta émerge comme un phare de changement.** Positionnée en tant que championne des technologies de la santé, la société basée à Sao Paulo se concentre sur la fourniture de soins de santé abordables et de qualité à des pans entiers de la population mal desservis par les soins de santé privés traditionnels et le système public.

En tant que fournisseur innovant, dr.consulta reconnaît la préférence des Brésiliens pour les services privés et s'efforce de combler le fossé en matière d'accessibilité. Au moment de la rédaction de ce rapport, la société exploitait 28 cliniques et s'occupait de plus de 800 000 patients par an par le biais de ses différents canaux de soins.

 **28**  
cliniques

---

**800,000**  
patients

“ La participation de *BID Invest* dans dr.consulta n'est pas simplement une injection financière.

Cela représente un engagement à relever les défis du modèle commercial, à faire évoluer les opérations et, plus important encore, à générer un impact sur le développement dans un secteur si vital et important pour le peuple brésilien.”

*Silvana Blanco*, Responsable de projet chez *BID Invest*.



La vision de l'entreprise va au-delà du simple traitement : son approche holistique comprend une plateforme de soins primaires offrant des services préventifs à des prix abordables.

La mission de dr.consulta ne consiste pas seulement à s'attaquer au paysage actuel, mais à le redéfinir. La création d'une nouvelle application mobile qui promet des parcours de santé personnalisés pour chaque client souligne leur ambition.

*BID Invest* a réalisé une prise de participation de 10 millions de dollars dans dr.consulta dans le cadre d'un tour de table de série D dirigé par Kamaroopin, un fonds de capital-investissement privé relevant de Patria Investments Ltd., la plus grande société d'investissement régionale d'Amérique latine.

BID Invest a mobilisé un montant de co-investissement en fonds propres similaire auprès de l'Agence japonaise de coopération internationale (JICA), en vertu de l'accord-cadre de co-investissement et de prêt entre le BID Group et la JICA. Le co-investissement de la JICA dans dr.consulta a été son premier investissement direct en actions en Amérique latine.

# Exploiter les Investisseurs Internationaux pour des Prix de L'énergie Stables

*Stabilisation des tarifs, Chili*



Il y a près de deux décennies, le Chili a mis en place des enchères d'approvisionnement en électricité pour encourager la croissance de sa capacité de production d'électricité et promouvoir les investissements dans les sources d'énergie renouvelables telles que l'éolien et le solaire. **Cependant, en 2017, les prix de l'électricité avaient considérablement baissé en raison de la concurrence accrue et de la réduction des coûts d'installation des projets d'énergie renouvelable non conventionnelle.** Bien que cela puisse potentiellement bénéficier aux consommateurs, les anciens accords d'achat d'électricité (AAE) ont empêché des réductions de coûts immédiates.

Entre 2019 et 2022, le Chili a adopté des lois visant à stabiliser les prix de l'électricité et à éviter des augmentations pour les utilisateurs finaux. BID Invest a développé une structure financière pour relever les défis de liquidité sur le marché de l'électricité. **Fin 2023, cette solution avait financé 1,3 milliards de dollars (1,1 milliard de dollars mobilisés, 180 millions de dollars pour compte propre) pour stabiliser les prix de l'électricité pour les ménages et les petites entreprises tout en assurant la viabilité financière des producteurs.**

Ces nouvelles lois ont créé un fond qui a émis des certificats de paiement (CdP) aux producteurs d'électricité en guise de compensation pour les différences tarifaires. Les CdPs, avec des titres porteurs d'intérêts, seraient remboursés entre 2028 et 2032.

**BID Invest a mobilisé et financé**

**\$1.3 milliards**

pour stabiliser les prix et assurer la durabilité des producteurs

BID Invest a proposé une transaction pour financer ce mécanisme, agissant en tant que banque de structuration principale pour acheter les CdPs et syndiquer le financement. Les CdP, obligations irrévocables et indépendantes du fonds de stabilisation des taux, produiraient des intérêts jusqu'en 2028.

“ Les résultats attendus de ce projet comprenaient la stabilisation des taux d'électricité, le bénéfice pour les ménages vulnérables et l'injection de ressources pour atténuer les chocs de liquidité.

L'implication de BID Invest a fourni un soutien financier et a façonné un cadre réglementaire durable pour le secteur de l'électricité au Chili.”

*Mario Camargo*, Responsable de projet chez BID Invest.

Une structure innovante des obligations B a permis à BID Invest de mobiliser des ressources sur les marchés financiers internationaux. Le projet visait à stabiliser les prix de l'électricité pour les familles et les petites entreprises, à assurer la viabilité financière des compagnies d'électricité et à normaliser les tarifs pour les autres utilisateurs finaux d'ici 2027.

Aligné sur les objectifs énergétiques du Chili et les objectifs de développement durable des Nations Unies, ce projet a pour but de réduire les coûts de l'électricité et fournir une énergie propre et abordable. L'implication de BID Invest a offert une additionnalité financière en réduisant les effets des retards de paiement des AAE sur les compagnies d'électricité. Cela a également fourni une additionnalité non financière en concevant un cadre réglementaire bancable.

Les leçons tirées des transactions précédentes ont éclairé les améliorations, mettant en évidence la collaboration en cours entre BID Invest, le gouvernement chilien et d'autres parties prenantes dans le renforcement du secteur de l'énergie du pays.



# Un fossé Numérique à Comblé

*Liberty Costa Rica*



Il y a dix ans, le Costa Rica entrait dans l'ère numérique, affichant l'un des taux de pénétration du haut débit fixe et mobile les plus élevés d'Amérique latine et des Caraïbes. Cependant, la qualité du service devait rattraper les progrès de développement du pays. La plupart des connexions s'accrochaient à des technologies 2G ou 3G obsolètes, en contraste frappant avec le potentiel dynamique de l'avenir.

Entrez dans Liberty Costa Rica, une entreprise à la recherche de ressources pour améliorer son réseau et tisser une couverture étendue à travers le pays, y compris dans des zones rurales souvent négligées. Le lancement imminent des services 5G en 2022 a accéléré la transition.



“ Cette opération ne concernait pas seulement le financement, mais aussi la canalisation des ressources qui façonneraient l’avenir du Costa Rica et aideraient à étendre la couverture 4G pour réduire la fracture numérique.

L’implication de BID Invest dans cet accord exigeait plus que des engagements financiers. Il ne s’agit pas seulement d’un Internet plus rapide ; le projet vise à propulser une nation vers l’avenir.”

*Edgar Cabañas*, Responsable de projet chez *BID Invest*.



*BID Invest* et *Liberty Costa Rica* ont annoncé l’émission internationale d’une obligation liée au développement durable (SLB) dans le cadre d’un programme de financement de 450 millions de dollars visant à améliorer l’accès numérique et la qualité du haut débit au Costa Rica.

La structure du B-Bond comprenait un prêt senior allant jusqu’à 50 millions de dollars et un autre de 400 millions de dollars, nous a permis à des investisseurs, qui ne participeraient pas autrement à la transaction dans le cadre des structures de prêt A/B.

Dans le cadre de l’accord, *BID Invest* a également fourni des services de conseil à *Liberty* pour aider à réduire plus de 30 % des émissions de carbone de l’entreprise.





# Investir dans le nouveau carrefour aérien de l'ALC

*Expansion de l'aéroport  
de Lima, Pérou*



L'aéroport international Jorge Chávez de Lima est le principal carrefour du trafic aérien de passagers et de fret du Pérou, opérant dans le cadre d'une concession de partenariat public-privé accordée en 2001.

**Mais en 2019, l'aéroport avait dépassé sa capacité prévue.**



Peru

En conséquence, son opérateur, Lima Airport Partners (LAP), s'est lancé dans une expansion majeure qui comprenait la construction d'une deuxième piste, d'une nouvelle tour de contrôle et d'un nouveau terminal passagers pour 2,5 milliards de dollars.

À la fin du projet, la capacité de traitement de l'aéroport passera de 17 millions à 38 millions de passagers par an.

BID Invest a ancré un mécanisme de financement de projet de 1,25 milliard de dollars, engageant 250 millions de dollars pour son propre compte et aidant six prêteurs commerciaux à obtenir un confort suffisant pour compléter le financement.

### Les partenaires de l'aéroport de Lima embarqués vers une expansion majeure

**\$2.5**  
milliards de dollars

Total du projet



Construction d'une seconde piste, d'une nouvelle tour de contrôle et d'un nouveau terminal passager.

Capacité de traitement de 17 millions à 38 millions de passagers par an.

IDB Invest:

**\$250**  
millions de dollars

six prêteurs commerciaux:

**\$1.25**  
milliard de dollars

“ La clôture de ce financement dans un contexte mondial aussi difficile, en particulier pour l'industrie de l'aviation, a été un défi majeur et représente une transaction historique pour les partenaires de l'aéroport de Lima (LAP).

Cela met en valeur la confiance de BID Invest dans la société et ses actionnaires pour développer cet important projet et exploiter une infrastructure de première classe qui générera de nombreux emplois et d'autres opportunités de développement pour le Pérou.”

*Pilar Vizcarra*, Directeur financier de LAP.



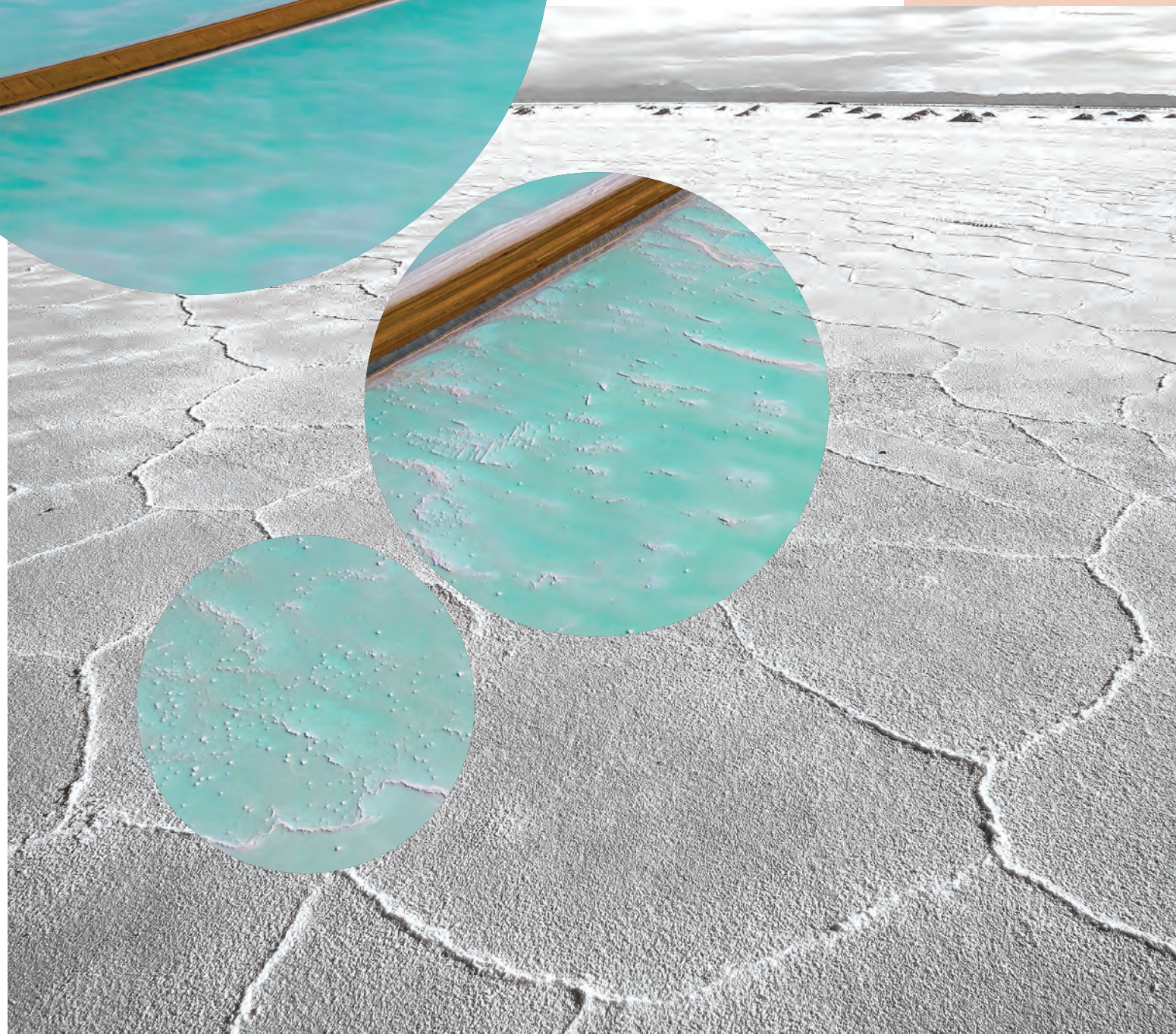
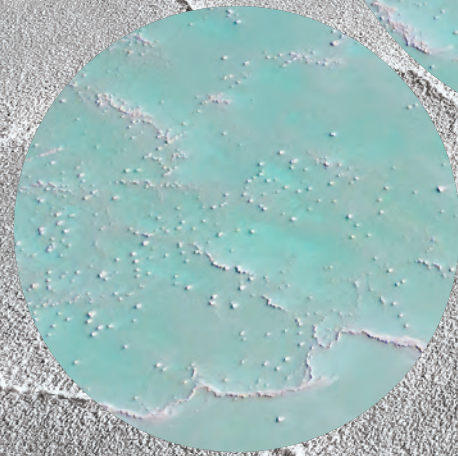
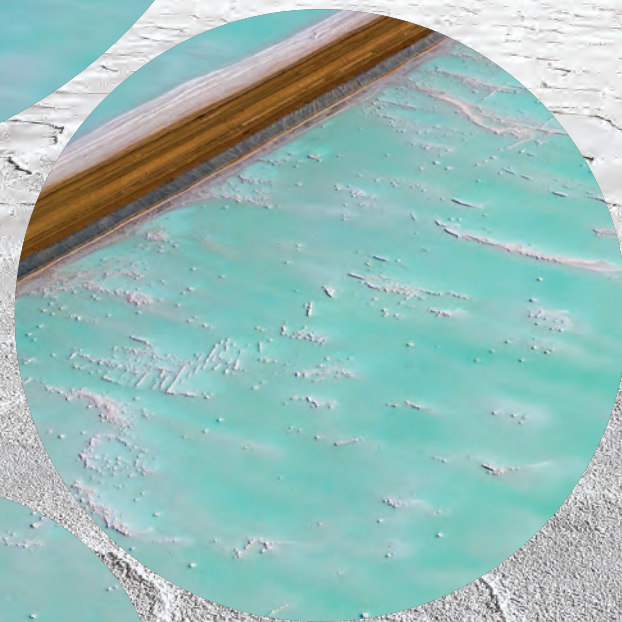
Le projet aidera à réaliser les avantages concurrentiels de l'aéroport, qui bénéficie de conditions météorologiques favorables toute l'année, d'un emplacement au niveau de la mer qui permet au plus grand avion de fonctionner plus efficacement et d'une position géographique proche du cœur de l'Amérique du Sud.

Grâce à ces avantages et à sa proximité avec le port maritime de Callao, Jorge Chávez est sur le point de devenir un carrefour régional pour les passagers aériens, le fret et la logistique. En outre, le projet renforcera le réseau aéroportuaire régional du Pérou, financé par un mécanisme de participation aux bénéfices intégré à la concession de l'aéroport de Lima.

Cette transaction se distingue comme le financement d'infrastructures le plus important d'Amérique latine en 2023 et le projet d'infrastructure le plus emblématique du Pérou de la dernière décennie, comme l'ont reconnu des médias spécialisés tels que Latin Finance, Bond, Loans & ESG Capital Markets, et d'autres.

# Lithium: L'avenir de L'énergie Verte

*Sal de Vida, Argentine*



L'Argentine, la Bolivie et le Chili constituent le soi-disant « triangle du lithium », une région comptant près des deux tiers des réserves mondiales de lithium, en particulier dans les marais salants riches en dépôts de saumure, une clé de la transition mondiale vers une économie à faible émission de carbone.

**Le lithium est devenu un acteur essentiel de la transition vers les véhicules électriques, les appareils mobiles et le stockage d'énergie à l'échelle du réseau.** Avec un taux de croissance annuel composé mondial de la demande de 20,9 %, le triangle du lithium jouera un rôle déterminant dans le soutien des efforts visant à réduire les émissions de gaz à effet de serre et à faire écho à l'adoption accélérée des batteries rechargeables lithium-ion dans le monde.



Au milieu de ce paysage, l'Argentine envisageait le projet Sal de Vida, un projet de création de carbonate de lithium de 15 000 tonnes métriques dans le Salar del Hombre Muerto, un vaste marais salant dans la province de Catamarca, une région aspirant à la revitalisation économique. BID Invest a promis un soutien financier et a veillé à ce que le projet respecte les normes environnementales et sociales les plus élevées.



“ L'impact de Sal de Vida résonnera dans toute l'Argentine.

C'est une histoire de création de valeur, d'exportations, d'emploi et d'énergie renouvelable, où progrès et durabilité vont de pair.”

*Juan Parodi*, Responsable de projet chez *BID Invest*.



Sal de Vida vise à être l'un des plus grands investissements privés de Catamarca, en utilisant des technologies et des infrastructures de pointe, en exportant toute sa production et en générant des énergies renouvelables.

Les exportations annuelles du projet devraient totaliser environ 1,5 fois les exportations actuelles de la province, ce qui augmentera son PIB de près de 12 %. Les revenus fiscaux attendus devraient être supérieurs à 50 millions de dollars par an pendant la durée du projet. Cette transaction représente le premier projet minier et de lithium pour *BID Invest*.

**Sal de Vida a l'intention de couvrir la moitié de ses besoins énergétiques à partir de sources renouvelables d'ici 2030. Cet engagement, en plus des jalons de genre et de diversité, fait écho à l'éthique d'un « super prêt vert ».**

# Pédaler vers L'avenir: Le Partage de Vélos

*Tembici, région amazonienne*



Tembici, une société de micro-mobilité, se spécialise dans les solutions de transport écologiquement durables, principalement centrées sur les vélos et les vélos électriques.

La société opère dans plusieurs pays d'Amérique latine, notamment en **Argentine, au Chili, en Colombie et au Brésil**, où elle possède une usine de fabrication. Son objectif est de relever les défis du transport urbain tels que la congestion routière et la pollution de l'air.

Tembici reconnaît l'importance croissante des options de mobilité respectueuses de l'environnement, en particulier compte tenu de l'importance mondiale accordée à **la durabilité**. La société vise à réduire les émissions de GES en promouvant les modes de transport actifs dans les grandes villes d'Amérique latine, en particulier le partage de vélos.

ALC a longtemps fait face à des défis de mobilité urbaine, tels que la croissance significative des taux de motorisation, la mauvaise qualité des transports en commun et les coûts économiques importants associés à la congestion routière. Tembici se positionne comme une solution à ces défis en proposant des systèmes de partage de vélos qui répondent aux problèmes de congestion et s'alignent sur les objectifs environnementaux que les pays se sont fixés.



La société a étendu ses activités en participant à un cycle d'extension de série E, avec un investissement de *BID Invest* allant jusqu'à 8 millions de dollars, y compris les ressources de financements mixte. Les fonds permettront d'améliorer la flotte de vélos et de vélos électriques de Tembici, d'étendre les opérations dans les limites de son empreinte actuelle et de renforcer sa situation financière pour soutenir son expansion grâce à des titres de créance.

“ Les investisseurs s'intéressent à Tembici pour son potentiel financier et son impact environnemental et social positif.

L'entreprise s'aligne sur les objectifs de durabilité définis par les gouvernements de la région, contribuant au développement de modes de transport urbain alternatifs, favorisant une transition vers des transports durables et encourageant l'innovation dans la mobilité urbaine.”

*Gonzalo Arauz*, Responsable de projet chez *BID Invest*.

Avec le soutien de *BID Invest*, Tembici prévoit de faire passer le nombre d'utilisateurs actifs en augmentant le nombre de trajets à vélo dans les villes comme alternatives aux voitures.

En outre, la société produit également ses propres vélos électriques dans son usine d'assemblage située dans l'État amazonien de Manaus, au Brésil. Elle vise à produire plus de 50 000 nouveaux vélos de 2023 à 2029, à soutenir l'emploi local et à stimuler le développement économique durable de la région amazonienne, en s'alignant bien sur l'initiative Amazonía Forever du *BID Group*.

Les avantages stratégiques de Tembici comprennent l'obtention de concessions clés de la part des gouvernements municipaux, l'établissement de contrats à long terme avec des sponsors et des annonceurs, et la formation de partenariats exclusifs avec de grandes entreprises telles qu'Uber, Gympass et iFood.

La proposition d'investissement formelle de Tembici s'articule autour de son engagement à fournir des solutions de transport respectueuses de l'environnement, à relever les défis urbains et à contribuer à la réduction des émissions de GES.



# Stimuler le Tourisme Durable dans Les Caraïbes

*Tropicalia,  
République Dominicaine*



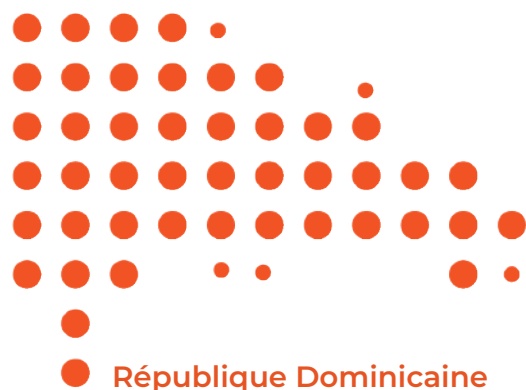
*BID Invest* s'est associé à Cisneros Real Estate pour la construction et l'exploitation de Tropicalia, un projet de tourisme durable à usage mixte composé d'un hôtel Four Seasons de 95 chambres et de 25 résidences de marque à Miches, en République dominicaine. Le plan de financement se compose de 49 millions de dollars de BID Invest et de 86 millions de dollars mobilisés auprès des banques locales et régionales, ainsi que d'institutions financières internationales.

## Forfait de financement

<b>\$49</b> millions	<b>\$86</b> millions
<i>BID Invest</i>	banques locales
<b>2,000</b>	<b>400</b>
emplois pendant la construction	emplois pendant opérations

**Tropicalia devrait générer un impact significatif** sur le développement en créant plus de 2 000 emplois pendant la construction, 400 emplois pendant les opérations et une chaîne d'approvisionnement inclusive qui reliera des dizaines d'entrepreneurs et d'agriculteurs locaux.

Jusqu'à 70 % des produits et des services proviendront du pays, plus d'un tiers provenant de MPME locales, contribuant ainsi à une économie circulaire et à la prospérité de la région.



En mettant l'accent sur l'inclusion socio-économique et les pratiques de développement durable, **Tropicalia met en œuvre des systèmes de gestion environnementale et sociale qui guident la conception, la construction et l'exploitation de la station, de la biodiversité à la gestion des déchets et de l'eau, en passant par la qualité de l'air et les émissions de gaz à effet de serre.**

L'un de leurs programmes phares «**Soy niña, soy importante**» ("Je suis une fille, je suis importante") vise à autonomiser les filles et les jeunes femmes à risque en leur fournissant des outils pour éviter les grossesses précoces, la violence sexiste et la faible estime de soi, en favorisant l'égalité des genres et l'inclusion dès le plus jeune âge.

“This project demonstrates *IDB Invest's* support for transformative and sustainable greenfield tourism projects that have a catalyzing effect for emerging destination development in the Caribbean and Latin America.

It reflects a unique value proposition for the expansion of responsible, low-density tourism in the Dominican Republic and will serve as a model for sustainable development in the Caribbean and beyond.”

*Stefan Wright*, Project Leader at *IDB Invest*.



Dans le cadre de son mandat d'impact sur le développement, BID Invest fournit une assistance technique à ce programme pour accroître la participation des femmes aux activités économiques et élargir leur accès et leur entrée sur le marché du travail.

Tropicalia s'appuie sur l'héritage de l'engagement à long terme de Cisneros en faveur du développement et du soutien à la durabilité socio-économique de la communauté de Miches.

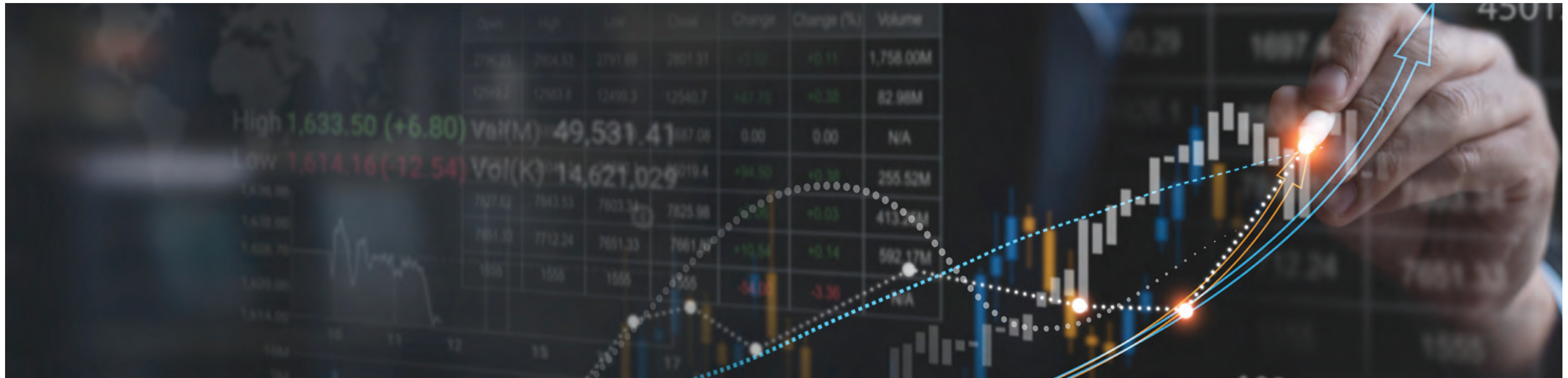
L'organisation à but non lucratif du projet, **Fundación Tropicalia**, a consacré plus d'une décennie au bien-être de la région à travers un éventail de programmes éducatifs, socio-économiques et communautaires, y compris des projets innovants dans l'agriculture, l'égalité des genres, l'éducation, la protection de l'environnement, l'entrepreneuriat et la microfinance.



# 04

## **BID Invest** **EN CHIFFRES**





## Mobilisation des ressources

En 2023, la mobilisation de base a atteint 5,4 milliards de dollars (y compris à court terme pour 1,4 milliard de dollars), la plus importante de l'histoire du *BID Group*. Cela reflète les progrès réalisés dans le programme de développement de produits de mobilisation, qui permet l'expansion du pool d'investisseurs, des transactions exceptionnellement importantes et la transition vers un nouvel état d'esprit consistant à maximiser la composante de mobilisation dès la conception initiale de la transaction.

Ces résultats ont été obtenus malgré un environnement d'investissement plus complexe ainsi qu'une inflation et des taux d'intérêt plus élevés, ce qui a entraîné des sorties nettes de capitaux des marchés émergents détenus par des investisseurs institutionnels.

### Certaines transactions notables comprennent :

- **Liberty (Costa Rica)** – *BID Invest* a mobilisé 400 millions de dollars par le biais d'une obligation B liée au développement durable avec un ratio de mobilisation pour compte propre de 8:1. L'opération a marqué le début d'une obligation B émise en vertu de la règle 144A Reg/S par une banque multilatérale de développement, qui a contribué à attirer des investisseurs institutionnels qualifiés sur les marchés internationaux des capitaux d'emprunt.
- **AES Warehouse Facility (République dominicaine)** – Cette transaction a été approuvée pour un billet total pour compte propre de 125 millions de dollars. Néanmoins, des efforts continus ont contribué au montant final de mobilisation de 331 millions de dollars (avec 20 prêteurs B), réduisant considérablement le ticket pour compte propre à 36,8 millions de dollars et atteignant un ratio de mobilisation pour compte propre de 10:1.
- Le programme de développement de produits a également progressé grâce à la consolidation du produit de protection du crédit non financé, à l'introduction de facilités de risque non financées pour tirer parti des capacités en monnaie locale de *BID Invest* afin de permettre à d'autres institutions de fournir des rehausseurs de crédit à une exposition sélectionnée, et à l'introduction d'obligations au format 144A/RegS.

# Obligations Thématiques



Il est essentiel d'exploiter les marchés de capitaux pour accroître le financement des projets durables, mobiliser les investisseurs et catalyser le développement. Sous la forme d'obligations vertes, sociales ou de durabilité, les obligations thématiques sont un moyen efficace d'orienter davantage de fonds vers des investissements présentant des avantages environnementaux ou sociaux, tandis que les obligations liées à la durabilité comprennent des incitations tarifaires basées sur l'engagement des émetteurs d'obligations à atteindre des objectifs de performance.

Ces dernières années, *BID Invest* a joué un rôle essentiel dans le développement de cette classe d'actifs, en soutenant l'émission de 38 obligations dans 11 pays, dont beaucoup ont été des transactions pionnières pour l'ALC. Au cours de 2023, *BID Invest* a soutenu et dirigé l'émission de sept obligations thématiques : trois obligations sociales, deux obligations durables, une obligation liée à la durabilité et une obligation verte.

- **Au Pérou**, *BID Invest* a structuré et souscrit la totalité de la première émission d'obligations pour le logement social par la société privée Los Portales pour un équivalent de 35 millions de dollars en soles péruviens pour des projets de réhabilitation urbaine et de logement social en mettant l'accent sur les populations vulnérables et mal desservies, bénéficiant à plus de 6 800 familles chaque année.

*BID Invest* a également aidé Los Portales à concevoir le cadre régissant l'utilisation des produits des obligations sociales, couvrant les critères de sélection, de suivi et d'évaluation des projets en vertu des Principes des obligations sociales de l'Association internationale des marchés de capitaux (AIMC).

- **En Colombie**, *BID* a soutenu l'émission d'une obligation durable de 230 millions de dollars par Banco de Bogota. Le produit encouragera les prêts aux MPME dirigées ou détenues par des femmes, le financement des logements à faible revenu et prioritaires et des bâtiments verts, de l'économie circulaire ou de l'agriculture durable et d'autres projets verts.

*BID Invest* a également soutenu diverses initiatives de marché, notamment le lancement de l'État de la dette durable du marché 2022 en Amérique latine et dans les Caraïbes en partenariat avec l'initiative des obligations climatiques et la branche publique du *BID Group*, en se concentrant sur le marché obligataire thématique dans la région, et un aperçu des principaux développements politiques, tendances, orientations et opportunités de croissance pour la finance durable dans la région.

Enfin, *BID Invest* a reçu le prix « *Financial Institution Bond House of the Year 2023 by Bonds & Loans Award* » pour ses efforts novateurs visant à relier les actifs de développement aux marchés des capitaux et pour sa contribution au développement de solutions révolutionnaires.

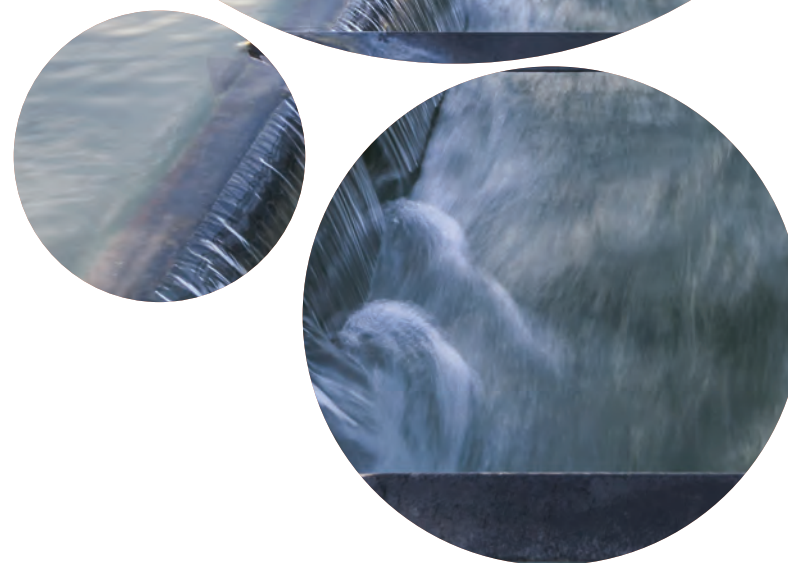
# Financement Mixte



*BID Invest* possède une expertise de longue date dans l'acheminement des ressources concessionnelles des partenaires vers le secteur privé en Amérique latine et dans les Caraïbes, le déploiement de financements mixtes pour des projets à fort impact dans lesquels les risques réels ou perçus sont trop élevés pour le financement commercial seul, ou la fourniture d'incitations aux partenaires pour augmenter leur impact sur le développement.

Au cours de 2023, *BID Invest* a dirigé 59 millions de dollars de ressources partenaires vers 12 investissements de financement mixte, mobilisant 10 dollars pour chaque dollar de ressources partenaires.

- Par exemple, Tembici, une **plateforme de partage de vélos**, a reçu un investissement en fonds propres de 3 millions de dollars du Fonds de financement mixte Finlande-ALC pour le climat, s'ajoutant aux 5 millions de dollars fournis par *BID Invest*.
- *BID Invest* a également soutenu le renforcement des **services d'eau et d'assainissement d'Águas do Rio à Rio de Janeiro**.
- La structuration du projet comprenait des incitations basées sur la performance avec des fonds du programme d'infrastructure durable du Royaume-Uni pour **soutenir les résultats d'atténuation des gaz à effet de serre grâce à divers investissements et jalons opérationnels**.



# Devise Locale



Grâce à l'émission d'obligations en monnaie locale, BID Invest a soutenu la croissance des marchés de capitaux de développement en Amérique latine et dans les Caraïbes. À la fin de l'exercice 2023, le portefeuille d'emprunts de BID Invest comprend des emprunts libellés en huit devises\*.

**Record Emerging Market Sustainable Finance Fund est le seul investisseur d'une obligation de durabilité à 5 ans d'un montant de 82 milliards de COP (environ 20 millions de dollars) sur le marché international, échéant en janvier 2029, émise par BID Invest et dirigée par HSBC.**

- *BID Invest* a agi en tant qu'investisseur principal pour une émission d'obligations sociales en monnaie locale pour la route à péage Pampelune-Cucuta en Colombie, facilitant la mobilisation des investisseurs institutionnels et ayant un impact positif sur les utilisateurs de la route à péage.
- Les prêts en monnaie locale en Colombie comprenaient également des prêts de la COP pour financer des projets de mobilité verte et d'énergie solaire. Nous avons également soutenu l'acquisition de plus de 1 000 bus électriques grâce à un financement innovant en monnaie locale pour soutenir la décarbonisation du système de transport public à Santiago, au Chili.
- Les activités en monnaie locale comprenaient une obligation intérieure à 3 ans de 3 500 milliards de MXN (env. 192 millions de dollars) émise au Mexique et un prêt bancaire en dollars de Trinité-et-Tobago. Nous avons également utilisé des produits dérivés pour financer des projets en monnaie locale en Colombie et au Brésil.

\*US\$, EUR, AUD, BRL, COP, MXN, PYG et TTD

# Gestion des Risques, Financiers et Non Financiers



Chez *BID Invest*, la gestion des risques financiers et non financiers englobe un grand nombre de plus de 500 clients dans différents pays, secteurs, produits et devises. Les actifs liés au développement (portefeuille DRA) se composent de prêts, de garanties et d'obligations enregistrés chez *BID Invest* et *BID Non-Sovereign Guaranteed*, ainsi que de prêts de tiers et de fonds sous gestion, dépassant la barre des 20 milliards de dollars.

Le portefeuille DRA a augmenté non seulement en taille mais aussi en complexité en 2023. Avec la période de comptabilisation croisée des nouvelles opérations de *BID* se terminant en 2022, *BID Invest* a ouvert de nouvelles opérations de trésorerie locales (opérant désormais en pesos mexicains, reals brésiliens et pesos colombiens), élargi l'offre de devises locales, amélioré son infrastructure pour exécuter des transactions au comptant sur devises (nécessaires pour soutenir les opérations dans certaines devises) et modifié son bilan pour tenir compte des transactions plus importantes qui seraient autrement comptabilisées à *BID NSG*.

L'année a également été marquée par une mobilisation accrue, des assurances et d'autres outils de gestion des risques, qui placent effectivement le rôle de gestion des risques au premier plan de la gestion du capital, en plus des rôles traditionnels des fonctions de risque de crédit et de gestion de portefeuille.

La culture du risque de *BID Invest* imprègne tous les niveaux de l'organisation, intégrant la gestion des risques financiers et non financiers à la fois au niveau du projet et du portefeuille. Cette approche a été renforcée en 2023 avec le Comité d'audit et de surveillance des risques (ASR) du Conseil d'administration pour inclure la surveillance des risques financiers et non financiers au niveau des comités du Conseil. Faisant partie du cadre de risque de *BID Invest*, une taxonomie des risques a été déployée dans l'ensemble de l'institution.



## Cadre d'adéquation des Fonds Propres du G20

*BID Invest travaille, en collaboration avec d'autres BMD, pour faire avancer le programme de réforme du Cadre d'adéquation des fonds propres (G20 CAF) du G20. En particulier, BID Invest a déjà mis en œuvre plusieurs recommandations du CAF G20 pour optimiser son efficacité en capital, augmentant considérablement sa capacité opérationnelle pour aider à surmonter les limites de la taille de son bilan. BID Invest a réalisé des économies de capital en améliorant la gouvernance des risques, en introduisant de nouveaux produits financiers, en concluant des accords stratégiques et en s'engageant avec les agences de crédit.*

*BID Invest considère les recommandations du CAF G20 comme complémentaires à la conception et à la mise en œuvre du nouveau modèle commercial, car elles aident à souligner les limites des méthodes d'optimisation du bilan qui restent à suivre dans le cadre du modèle opérationnel et de l'appétit pour le risque approuvé par le Conseil des gouverneurs et le Conseil d'administration actuels.*

*BID Invest a également reçu une subvention du MDB Challenge Fund pour structurer sa première titrisation comprenant des actifs liés au développement provenant de l'institution. La transaction, qui devrait être achevée en 2024, permettra à BID Invest d'augmenter ses prêts dans la région et de soutenir le développement économique de ses pays membres grâce à des investissements du secteur privé alignés sur l'Accord de Paris.*

Le MDB Challenge Fund, créé en réponse au CAF G20 CAF, a soutenu des projets qui généreront de l'innovation MDB, accélérant la conception et la mise en œuvre de nouvelles idées, ainsi que le financement de la recherche pour promouvoir une meilleure compréhension des caractéristiques uniques de ces institutions et des moyens de maximiser leurs ressources.

## Comité d'audit et de Surveillance des Risques

L'objectif du comité d'audit et de surveillance des risques est d'assister le Conseil d'administration dans sa surveillance des processus comptables et d'information financière de l'entreprise, ainsi que d'effectuer des contrôles internes à l'égard de l'information financière ; la gestion de risques financiers et non financiers en lien avec les politiques de risques établies par le Conseil ; le qualifications, l'indépendance, les rapports et les communications écrites de l'auditeur externe de l'entreprise, ainsi que la performance, le programme de travail et les rapports de la fonction d'audit interne de l'entreprise, qui est assurée par le bureau de l'auditeur exécutif (AUG) de BID.

La culture du risque de BID Invest imprègne tous les niveaux de l'organisation, intégrant la gestion des risques financiers et non financiers à la fois au niveau du projet et du portefeuille. Cette approche a été renforcée en 2023 lorsque le Comité d'audit et de surveillance des risques (ASR) du Conseil d'administration est devenu pleinement opérationnel, avec notamment de nouveaux rapports sur les risques et un programme pour les membres de l'ASR. **Cet effort a également assuré la coordination et des canaux de communication appropriés avec le Conseil pour discuter des risques du portefeuille, tant financiers que non financiers, avec la direction.**

## Transition LIBOR

En juillet 2017, la Financial Conduct Authority, organisme de réglementation du taux interbancaire offert à Londres, a annoncé qu'elle n'obligerait plus les banques du panel à soumettre les taux requis pour calculer le LIBOR après le 31 décembre 2021. En mars 2021, l'abandon des taux LIBOR en dollars américains les plus liquides a été reporté au 30 juin 2023. Par conséquent, les participants au marché, y compris BID Invest et ses emprunteurs, devraient passer à d'autres taux de référence après cette date.

**BID Invest Management a mis en place un programme de transition LIBOR pour assurer une transition rapide et ordonnée vers le taux de financement garanti au jour le jour (TFGJ). BID Invest a émis son premier emprunt TFGJ en mars 2022 et a mené à bien les efforts de transition pour ses portefeuilles LIBOR existants en 2023.**

## Taxonomie des Risques

La taxonomie des risques de *BID Invest*, approuvée en janvier 2023, décrit les catégories de risques gérées par l'institution et donne un aperçu de la façon dont chaque risque est géré. Elle décrit l'approche conceptuelle pour chaque cas, qui est responsable de la gestion des risques, quels outils sont utilisés (instruments de gouvernance, logiciels) et quels organismes offrent une supervision à différents niveaux. Elle fournit également un langage commun pour les discussions sur la gestion des risques qui commencera à imprégner d'autres documents du BID I. Le document a été préparé en comparant les classifications établies par d'autres BMD de premier plan, en adoptant les classifications du Comité de Bâle relatives aux risques opérationnels.

## Gestion des Limites

La direction a mis en œuvre la première version de l'outil de gestion des limites, qui consolide les limites de risque de crédit, systématise les calculs et prend en charge la gestion de la conformité et l'évaluation des limites. Ce travail génère des gains d'efficacité pour nos équipes et contribue à une culture du risque partagé dans l'ensemble de l'organisation.

## Répartition Stratégique de L'actif

La direction a approuvé la première version des lignes directrices sur la répartition stratégique des actifs, qui jettent les bases d'une discussion institutionnelle organisée sur les objectifs du portefeuille de liquidités et sa taille, sa performance et sa répartition des risques associées en fonction de ses objectifs attendus et de son appétit pour le risque.



## Risque non financier

Conscient de l'influence croissante que les questions climatiques, environnementales, sociales et de gouvernance d'entreprise représentent sur la durabilité d'une entreprise, BID Invest développe des processus pour établir la corrélation entre ces risques et les notations de crédit. *BID Invest* intègre également d'autres risques ESG/spécifiques au climat dans notre évaluation du risque de crédit.

***BID Invest développe une perspective intégrée pour inclure les questions environnementales (y compris le climat), sociales, de gouvernance, juridiques, opérationnelles, de réputation et d'intégrité, qui peuvent toutes entraîner des risques non financiers et une détérioration du crédit de BID Invest, et également affecter négativement différentes parties prenantes.***

En 2023, *BID Invest* a renforcé le mécanisme de règlement des griefs de la direction, un canal permettant aux individus ou aux groupes de soumettre des plaintes liées à des problèmes environnementaux, sociaux ou de gouvernance d'entreprise de projets financés ou envisagés pour un financement par *BID Invest*. En même temps, ce mécanisme représente une occasion de signaler les problèmes ESG non résolus dans les projets et de fournir des leçons apprises applicables aux nouvelles transactions.

Le Mécanisme indépendant de consultation et d'enquête (MICE) est un mécanisme de dernière ressource, indépendant de la gestion de *BID Invest*, qui reçoit et gère les plaintes des communautés et des groupes qui considèrent qu'ils ont été affectés négativement par les projets financés par *BID Invest*. Le MICE propose une phase de consultation et une phase d'examen de la conformité.

*BID Invest* a continué d'améliorer ses contrôles internes et sa gestion des risques opérationnels, en examinant les processus et systèmes clés et en apportant une valeur ajoutée pour atténuer les risques dans l'ensemble de *BID Invest*.

Des progrès significatifs ont été réalisés dans la mise en œuvre de la feuille de route sur la confidentialité des données, avec l'élaboration de réglementations, de lignes directrices et de procédures, ainsi que le développement de solutions technologiques, suivies d'une formation générale du personnel.

En partenariat avec *BID*, les risques évalués par *BID Invest* et les opportunités découlant des nouvelles capacités d'intelligence artificielle (IA) générative ont été analysés et discutés. Il en résulte la publication des meilleures pratiques et des règles d'or pour l'utilisation des outils d'IA générative adoptées au sein du *BID Group*.



# 05

# PRODUCTION DE CONNAISSANCES



*BID Invest génère des connaissances et fournit des services de conseil pour aider les clients à relever les défis de GDI, MPME, transformation numérique et changement climatique.*

En 2023, *BID Invest*, en tant que praticien, a produit 58 publications et 35 produits de connaissances internes, notamment des présentations, des notes, des infographies et des vidéos pour aider l'organisation à digérer les informations et à comprendre les engagements de *BID Invest*.

Nous avons aidé nos clients à concevoir et à déployer leur programme de recyclage des batteries dans le cadre de leur engagement en faveur de l'électromobilité au Chili.

Parmi les produits et outils de connaissances notables développés figurait un document de position sur le lancement d'AGRIADAPT, un outil basé sur des données agricoles et climatiques de pointe qui fournit une analyse personnalisée de la vulnérabilité climatique et des recommandations d'adaptation.

La publication du premier [rapport de durabilité de BID Invest](#) a marqué une étape importante dans le développement de notre organisation. Il a montré à quel point la durabilité est au cœur de notre objectif, de nos valeurs et de notre travail, et a démontré l'impact positif que nous avons dans notre région.

D'autres publications pertinentes sont:



- [Transformation numérique de la fabrication en Amérique latine et dans les Caraïbes](#)
- [Tendances commerciales en matière de conservation marine : Libérer une économie bleue durable en Amérique latine et dans les Caraïbes](#)
- [Transformation numérique pour l'inclusion financière en Amérique latine et dans les Caraïbes](#)

Certains produits de connaissances internes mis en évidence étaient « **Alignement de Paris 101** » pour répondre aux questions clés liées à l'engagement et à ce que cela signifie pour BID Invest, et les présentations des feuilles de route stratégiques pour informer l'institution sur les sujets pertinents pour créer une incidence, favoriser l'innovation et promouvoir la durabilité.





### Notre Mandat

BID Invest vise à promouvoir le développement économique de ses pays membres en encourageant la création, l'expansion et la modernisation de projets du secteur privé en Amérique latine et dans les Caraïbes qui ne bénéficient pas d'une garantie souveraine et visent à renforcer la compétitivité, la croissance économique inclusive et les pratiques durables.

### Pays Membres



Argentine, Autriche, Les Bahamas, Barbade, Belgique, Belize, Bolivie, Brésil, Canada, Chili, la République populaire de Chine, Colombie, Costa Rica, Croatie, Danemark, la République dominicaine, Équateur, Salvador, Finlande, France, Allemagne, Guatemala, Guyane, Haïti, Honduras, Israël, Italie, Jamaïque, Japon, République de Corée, Mexique, les Pays-Bas, Nicaragua, Norvège, Panama, Paraguay, Pérou, Portugal, Slovénie, Espagne, Suriname, Suède, Suisse, Trinité-et-Tobago, le Royaume-Uni, les États-Unis d'Amérique, Uruguay, et la République bolivarienne du Venezuela.

# À PROPOS DE BID Invest



## Conseil de Gouverneurs

Les pouvoirs de *BID Invest* sont dévolus à son Conseil de Gouverneurs, composé d'un gouverneur et d'un gouverneur suppléant nommés par chaque pays membre. **Parmi les pouvoirs du Conseil de Gouverneurs qui ne peuvent être délégués au Conseil d'administration figurent :**

- L'admission de nouveaux pays membres.
- L'engagement d'auditeurs externes.
- L'approbation des états financiers de *BID Invest*.
- La modification de l'Accord portant création de la Société interaméricaine d'investissement.

## Directeurs Exécutifs

Le Conseil d'administration supervise les opérations de *BID Invest*. Il exerce tous les pouvoirs qui lui sont conférés en vertu de l'Accord portant création de la Société interaméricaine d'investissement ou qui lui sont délégués par le Conseil de Gouverneurs. **Les 13 directeurs exécutifs et leurs directeurs exécutifs suppléants sont nommés pour un mandat de trois ans, représentant un ou plusieurs pays membres.** Le Conseil d'administration établit la structure organisationnelle de base de *BID Invest* et approuve le budget de l'institution et tous les prêts et investissements, à certaines exceptions près, lorsque cette autorité a été déléguée à la direction.

## Notre Leadership

Le président de la Banque interaméricaine de développement, Ilan Goldfajn, est président d'office du Conseil d'administration de *BID Invest*. En tant que directeur général et PDG de *BID Invest*, James P. Scriven gère les activités quotidiennes, établit sa structure opérationnelle et nomme sa haute direction et son personnel.



## Cadres Dirigeants

La haute direction de *BID Invest* est une équipe équilibrée entre les genres composée de professionnels des pays membres de régions en développement et autres pays membres du *BID Group*. Ils s'appuient sur une riche expérience en matière de développement international, de gouvernement national, de banque commerciale et d'investissement, de gestion des risques et de droit.

**Au cours de 2023, il y a eu deux changements dans l'équipe de direction :** Gabriel Todt de Azevedo, directeur général de la Division de l'environnement, des affaires sociales et de la gouvernance d'entreprise, a été nommé directeur de la stratégie (a.i.), en remplacement d'Alexandre Meira da Rosa, qui a été nommé directeur du Bureau de la planification stratégique et de l'efficacité du développement de BID. Aitor Ezcurra Unda, directeur général de la division Entreprises, a été nommé directeur des investissements (a.i.), en remplacement de Gema Sacristán, qui a quitté l'organisation.

## Personnel

Pour remplir sa mission de développement, au 31 décembre 2023, BID Invest compte **452 employés répartis dans cinq départements. 37 % des employés travaillent dans 24 des 26 bureaux du BID Group en Amérique latine et dans les Caraïbes :** Argentine, Bahamas, Barbade, Belize, Brésil, Bolivie, Chili, Colombie, Costa Rica, République dominicaine, Équateur, El Salvador, Guatemala, Guyana, Honduras, Haïti, Jamaïque, Mexique, Panama, Paraguay, Pérou, Suriname, Trinité-et-Tobago et Uruguay. Le reste du personnel se trouve au siège de BID Invest à Washington, D.C.

Grade	Representative Job Titles	Salary Range Minimum	Salary Range Maximum	Staff at Grade Level (%)	Average Salary	Average Benefits Budgeted <sup>a</sup>
EA	Chief Executive Officer IDB Invest	316,500	448,000	0,3%	448,000	179,200
EB	Chief Officers / General Counsel	221,900	420,000	1,4%	374,282	149,713
A	Managing Director	179,100	322,000	5,4%	270,879	108,352
B	Director	155,600	279,700	14,6%	208,792	83,517
C	Lead / Principal Officer	129,200	232,600	27,8%	163,714	65,486
D	Officer / Sr. Officer / Sr. Associate	96,400	192,300	42,7%	119,909	47,964
E	Associate / Analyst	79,400	127,200	4,1%	89,306	35,723
F	Sr. Admin Assistant	57,100	85,300	3,7%	68,047	27,219

a - Represents average budgeted amount per grade; including medical, life and disability insurance, accrued termination benefits, and other non-salary benefits.

IDB Invest Merit, Variable Pay and Promotions by Career Level and Gender

	Executives	Leadership	Technical	Business Support
Grade Levels	EA-EB	A	B-C-D-E	F
Staff Distribution %	2%	6%	88%	4%
<b>TOTAL</b>				
Merit Pay Amount	47,763	255,812	2,090,468	44,694
% of Aggregate Salary	2.1 %		6.0 %	5.9 %
Promotion & Progression Pay Amount			373,384	5,971
% of Aggregate Salary			5.5 %	7.0 %
Total Variable Pay		243,829	1,677,473	
% of Aggregate Salary		5,4%	4,8%	
<b>MEN (50%)</b>	<b>50%</b>	<b>67%</b>	<b>51%</b>	<b>0%</b>
Merit Pay Amount	13,175	182,234	1,103,602	
% of Aggregate Salary	1,1%	6.0%	5.9%	
Promotion & Progression Pay Amount			186,068	
% of Aggregate Salary			5,1%	
Total Variable Pay		171,439	906,300	
% of Aggregate Salary		5,6%	4,8%	
<b>WOMEN (50%)</b>	<b>50%</b>	<b>33%</b>	<b>49%</b>	<b>100%</b>
Merit Pay Amount	34,588	73,578	986,866	44,694
% of Aggregate Salary	3,2%	5,1%	6,1%	5,9%
Promotion & Progression Pay Amount			182,316	5,971
% of Aggregate Salary			6,0%	7,0%
Total Variable Pay		73,390	771,173	
% of Aggregate Salary		5,0%	4,7%	

All amounts refer to sums paid in 2023 for 2022 performance review cycle  
 Amounts for International Staff, expressed in USD  
 Lump sums paid for staff who are over the maximum of the salary scale are not included

### Remuneration Executive Management

GRADE	Name	Position	Annual Net Salary	Benefits Budgeted <sup>a</sup>
EA	Scriven, James Peter	Chief Executive Officer, IDB Invest	448,000	179,200



Absent de la photo: Robert Lennard Le Hunte, Takashi Hanajiri, and Renaud Marc Christian Lassus



**Pays**

**Directeur exécutif ou directeur exécutif suppléant**

Au 31 décembre 2023

Argentine et Haïti	Marcelo Daniel Barg (Argentine)	Poste vacant
Autriche, Belgique, République populaire de Chine, Allemagne, Italie et Pays-Bas	Huafeng Liao (Chine)	Christina Anna Koelldorfer (Autriche)
Bahamas, Barbade, Guyana, Jamaïque et Trinité-et-Tobago	Robert Lennard Le Hunte (Trinité-et-Tobago)	Navita Anganu (Guyane)
Belize, Costa Rica, El Salvador, Guatemala, Honduras, et Nicaragua	Eddy Roberto Carpio Sam (Guatemala)	Karen Cis Rosales (Honduras)
Bolivie, Paraguay et Uruguay	Santiago Cat Ruprecht (Uruguay)	Viviana Andrea Garay Estepa (Paraguay)
Brésil et Suriname	Paulo Guilherme Farah Correa (Brésil)	Anita Fiori de Abreu (Brésil)
Canada, Danemark, Finlande, France, Norvège, Suède, Suisse et Royaume-Uni	Renaud Marc Christian Lassus (France)	Caroline Leclerc (Canada)
Chili et Équateur	Carlos Eduardo Álvarez Voullieme (Chili)	Jorge Emilio Gallardo Zavala (Équateur)
Colombie et Pérou	Roy Alejandro Barreras Cortés (Colombie)	Michel Canta Terreros (Pérou)
Croatie, Israël, Japon, Corée, Portugal, Slovénie et Espagne	Takashi Hanajiri (Japan)	Deok Young Jeong (Corée)
République dominicaine et Mexique	Mario Alejandro Gaytán González (Mexique)	Ernesto Alejandro Selman Mejía (République dominicaine)
Panama et Venezuela	Gustavo Tarre Briceño (Venezuela)	Carlos Alberto Vallarino Rangel (Panama)
États-Unis d'Amérique	Maria Fabiana Jorge (États-Unis d'Amérique)	Andrew Daniel Zilm (États-Unis d'Amérique)

# ANNEXES

## Mise en œuvre de la Politique de Transparence et d'accès à L'information

Au cours de 2023, *BID Invest* a continué de progresser dans la mise en œuvre de la politique d'accès à l'information, impliquant différentes équipes de BID Invest, réaffirmant notre engagement institutionnel à améliorer la transparence de nos activités et à renforcer la gouvernance de l'institution.

Reflétant les efforts de BID Invest, nous avons été classés 5e parmi 21 IFD NSG, dans [l'indice de transparence 2023](#) des IFD de Publish What You Fund.

### I. Réglementation et Gouvernance

En décembre 2023, le Conseil d'administration a approuvé le renouvellement de la nomination de Catalina Botero Marino, Dariusz Prasek et Roberto Saba en tant que membres du [Comité externe d'examen de l'accès à l'information](#), pour une période supplémentaire de trois ans.

### II. Divulgence Proactive

Au cours de 2023, *BID Invest* a respecté les engagements de divulgation proactive établis dans la politique, augmentant la quantité et la qualité des informations partagées sur notre site Web. Le lancement d'une section de transparence remaniée sur notre site Web a été une réalisation importante qui augmente l'accessibilité de l'information avec un seul point d'entrée complet pour obtenir des informations institutionnelles.

Conformément aux exigences en matière d'accès à l'information, *BID Invest* a divulgué les informations environnementales et sociales de 65 projets tout au long de l'année.

*BID Invest* a également accru la transparence en divulguant de manière proactive des informations mensuelles dans le cadre de l'Initiative internationale pour la transparence de la coopération internationale (IITA).

### III. Demandes d'informations

Selon notre politique, le public peut demander des informations à *BID Invest* par l'intermédiaire du Centre de transparence. Lorsque l'établissement refuse une demande, les candidats ont droit à une révision, d'abord par le comité d'administration, puis par le panel externe.

#### A) Centre de transparence

En 2023, le Centre de transparence a reçu 547 demandes d'information. Parmi celles-ci, 201 présentaient un niveau de complexité important (actions internes requises pour rechercher, divulguer ou refuser des informations conformément aux exceptions à la politique). Dans 99 % des demandes, les informations ont été fournies et seulement dans 1 % des cas, les informations ont été totalement ou partiellement refusées parce qu'elles relevaient d'une ou de plusieurs exceptions à la divulgation dans la politique. La moyenne du temps de réponse s'établissait à 25 jours.

Le sujet le plus demandé était des informations concernant les institutions (44 %), suivie des informations sur les projets (43 %) et des informations environnementales et sociales (7 %). La plupart des demandes provenaient du secteur privé (43 %), des particuliers (26 %) et du monde universitaire (19 %).

#### B) Examen des demandes

Au cours de 2023, *BID Invest* a rejeté sept demandes d'informations sur la base d'exceptions prévues dans la politique. Cinq d'entre elles étaient des dénégations partielles et deux étaient des dénégations complètes. *BID Invest* a reçu une demande d'examen par le Comité d'administration d'un refus d'information. Il n'y a pas eu de demandes d'intervention du Panel Externe. Les décisions du Comité d'administration et du Panel externe sont accessibles au public sur le [site Web de BID Invest](#).

### IV. Technologie et formation

Tout au long de l'année 2023, *BID Invest* a continué d'intégrer les améliorations et les leçons apprises dans les systèmes de mise en œuvre des politiques. Tous les employés ont été formés à la Politique d'accès à l'information en guise de rappel, soulignant son importance en tant qu'outil de responsabilisation et de transparence.







# ***DIVULGATION TCFD*** *BID Invest 2023*

*BID Invest a annoncé son soutien aux recommandations du Task Force for Climate-related Financial Disclosures (TCFD) en novembre 2019, reconnaissant le risque que la crise climatique pose aux portefeuilles d'investissement et au système financier mondial dans son ensemble. Depuis lors, les recommandations ont fourni un cadre pour guider l'avancement de BID Invest en tant qu'institution de financement du développement intelligente face au climat. Ce rapport marque la cinquième divulgation TCFD consécutive de BID Invest. \**

\* Le TCFD a été officiellement dissout en 2023 et ses recommandations ont été consolidées au sein de l'International Sustainability Standards Board (ISSB). BID Invest évalue actuellement la communication de ses informations financières liées au climat conformément aux normes de l'ISSB.



## Gouvernance

*Surveillance par le conseil d'administration des risques et opportunités liés au climat*

### Faits marquants en 2023 :

- La haute direction de *BID Invest* a supervisé le déploiement de l'engagement de *BID Invest* d'aligner les flux financiers sur les objectifs d'atténuation et d'adaptation de l'Accord de Paris.
- Le conseil d'administration de *BID Invest* et le personnel concerné ont bénéficié d'un vaste renforcement des capacités sur l'alignement de l'Accord de Paris.

Le Conseil d'administration de *BID Invest* (le « Conseil ») est composé de 13 présidents représentant ses 48 pays membres. Ces membres comprennent 26 pays en développement régionaux d'Amérique latine et des Caraïbes et

22 membres d'autres régions. Le Conseil, en coordination avec la Direction, supervise les risques et les opportunités liés au climat.

### Politiques et documents stratégiques approuvés par le Conseil:

- Deuxième [mise à jour de la stratégie institutionnelle](#) du *BID Group*.
- Plan [d'action du \*BID Group\* sur le changement climatique 2021-2025](#).
- [Cadre de résultats d'entreprise du \*BID Group\* 2020-2023](#).
- [Politique de durabilité environnementale et sociale de \*BID Invest\*](#).
- [Politique d'accès à l'information de \*BID Invest\*](#).
- Plan d'action du *BID Group* sur le changement climatique 2021-2025.
- Cadre de résultats institutionnels du *BID Group* 2020-2023.
- Politique de durabilité environnementale et sociale de *BID Invest*.
- Politique d'accès à l'information de *BID Invest*.  
Mise à jour du plan d'affaires *BID Invest* 2023 et plan d'affaires *BID Invest* 2024.

Une nouvelle stratégie institutionnelle du *BID Group* est en cours d'élaboration et devrait être examinée par *BID* et les gouverneurs de *BID Invest* lors de l'assemblée annuelle de 2024.

## Responsabilités, activités et renforcement des capacités du conseil d'administration

**Le Conseil reçoit des mises à jour trimestrielles et des briefings techniques réguliers sur les questions liées au climat.** Il s'agit notamment des rapports trimestriels de l'entreprise, des sessions spécifiques sur la stratégie institutionnelle, la gestion des risques et les mesures, et du rapport d'étape sur la mise en œuvre du Plan d'action sur le changement climatique du *BID Group*, par l'intermédiaire du Comité exécutif du Conseil. En outre, le Conseil peut demander des séances d'information technique supplémentaires lorsque cela est jugé nécessaire. En 2023, *BID Invest* a organisé deux séances d'information technique supplémentaires sur le processus de mise en œuvre de l'alignement de Paris avec des études de cas et des exemples dans tous les secteurs concernés.

Le Conseil d'administration surveille la réalisation des objectifs institutionnels en matière de risque climatique et de financement climatique à travers le cadre de résultats de l'entreprise.

### **Le Conseil supervise et surveille l'exposition aux risques financiers et non financiers de *BID Invest* par l'intermédiaire du Comité d'audit et de surveillance des risques (ARC).**

Le Conseil approuve les propositions d'investissement (à certaines exceptions près où ce pouvoir a été délégué à la direction), qui comprennent des

informations importantes sur les risques et les opportunités climatiques.

S'appuyant sur les formations et le dialogue des années précédentes, le Conseil a participé à des sessions axées sur l'alignement des flux financiers sur l'Accord de Paris. L'achèvement d'un cours sur l'alignement de Paris et le financement climatique transformationnel était obligatoire pour les employés concernés du *BID Group* et tous les membres du Conseil d'administration. Le programme de renforcement des capacités comprenait également le risque non financier, le climat et la finance verte et la politique de durabilité environnementale et sociale.

## Rôle de la Direction

La haute direction de *BID Invest* est chargée de surveiller à la fois les risques liés au climat et les opportunités de faible émission de carbone et de résilience. Le département de la stratégie et du développement, dirigé par le directeur de la stratégie, agit en tant que centre de développement durable au sein de l'organisation et comprend divers spécialistes du climat. Le département est responsable de l'élaboration de méthodologies, de cadres et d'approches stratégiques et opérationnelles liés au climat. Au sein du département, **la Division des services consultatifs fournit un soutien opérationnel ainsi que toutes les activités de première ligne qui impliquent la stratégie et l'engagement climatiques de *BID Invest*.** Le responsable du changement climatique informe régulièrement la haute direction de la mise en œuvre de la stratégie et des résultats en matière de changement climatique. En outre, la Division de la gouvernance environnementale, sociale et d'entreprise évalue les risques physiques et de transition liés au climat pour les transactions financées par *BID Invest*. En outre, le département de gestion des risques, dirigé par le directeur des risques, abrite une équipe chargée des risques environnementaux et sociaux. L'équipe gère les risques financiers liés au climat au niveau du portefeuille tout en travaillant sur l'amélioration de la qualité et l'intelligence des données. Son mandat et ses processus sont décrits plus en détail dans la section Gestion des risques.

Rendre opérationnel l'engagement d'aligner toutes les nouvelles opérations sur les objectifs d'atténuation et d'adaptation de l'Accord de Paris était une priorité institutionnelle en 2023. Le processus de gestion du changement institutionnel, qui est en cours, a été supervisé par le directeur de la stratégie. Ce mandat comprenait le déploiement de l'approche de mise en œuvre de l'alignement du *BID Group* et de *BID Invest Paris*. Il comprenait l'élaboration et la communication d'orientations techniques pour les évaluations de l'atténuation et de l'adaptation au changement climatique, d'outils et d'orientations sectoriels, d'activités de partage des connaissances internes, ainsi que d'engagement avec les parties prenantes externes. Cet engagement s'est concentré sur les clients, les organisations de la société civile et d'autres institutions de financement du développement, y compris toutes les banques multilatérales de développement (BMD).



## Comités de Gestion

Le Comité de la haute direction, présidé par le Directeur général, est un forum permettant à l'équipe de la haute direction de *BID Invest* de discuter de questions stratégiques de haut niveau liées aux opérations, à l'administration et à la gouvernance de *BID Invest*. Le Comité a approuvé l'approche de mise en œuvre de l'alignement de Paris de *BID Invest* et des orientations sectorielles supplémentaires. Le comité de supervision du portefeuille, présidé par le directeur des risques, se réunit chaque trimestre pour évaluer les risques financiers et non financiers au niveau du projet et du portefeuille, y compris le portefeuille lié aux risques liés au climat.

## Groupes de Travail liés aux Risques Climatiques

Le groupe de travail TCFD comprend des représentants de tous les départements, à savoir les membres du bureau du directeur général, du département des finances et de l'administration, du département de la gestion des risques, du département de la stratégie et du développement, du département juridique et du département des opérations d'investissement.

Le groupe de travail se réunit pour diriger l'intégration des stratégies d'atténuation des risques liés au climat et des opportunités de renforcer les actions climatiques dans l'ensemble de l'organisation. Le mandat du groupe consiste à superviser, gérer et coordonner le processus d'alignement du TCFD de *BID Invest*, y compris la divulgation annuelle du TCFD. Le groupe fournit également des conseils au groupe de travail sur les risques climatiques au niveau opérationnel.

Le groupe de travail sur les risques climatiques est composé de professionnels du climat et de la gestion des risques. En 2023, le groupe a proposé une feuille de route à court terme sur les risques climatiques, visant à guider l'amélioration des pratiques de gestion des risques climatiques en 2024, qui sera complétée par des activités à moyen et à long terme.

## Stratégie

### Faits marquants en 2023:

- *BID Invest* a convoqué un groupe d'experts pour l'aider à façonner sa stratégie en matière de changement climatique.
- La direction de *BID Invest* a préparé une proposition pour un nouveau modèle commercial.
- *BID Invest* a achevé sa première année complète de mise en œuvre de l'engagement de *BID Invest* d'aligner ses nouvelles opérations sur les objectifs d'atténuation et d'adaptation de l'Accord de Paris.

**Les marchés du carbone en Amérique latine et dans les Caraïbes, qui sont un espace émergent, et que *BID Invest* a le potentiel de façonner en aidant ses clients.**

**Grâce à ce Blue-Ribbon Panel, *BID Invest* a également réinventé la façon de déployer les outils et les ressources à sa disposition et d'établir des priorités, notamment les suivantes :**

- Financement mixte, pour jumeler le financement commercial avec des fonds concessionnels afin de réduire les risques d'investissements. Le financement mixte est généralement utilisé dans des projets ou des fonds spécifiques, mais peut être adapté à de nombreux produits financiers. L'utilisation du financement mixte à grande échelle nécessite des fonds des donateurs, ainsi qu'une stratégie pour s'assurer qu'il est utilisé efficacement et ne fausse pas les marchés.
- Conseil et assistance technique, pour aider à surmonter les obstacles non financiers et fournir des outils pour une croissance durable. L'assistance technique de *BID Invest* soutient déjà le secteur privé dans l'élaboration de stratégies à zéro émission nette et d'initiatives à faible émission de carbone, ainsi que d'outils de suivi de la finance durable. Pour étendre le travail actuel, il faudra identifier les programmes à fort impact et collecter des fonds auprès des donateurs et des organisations philanthropiques pour les soutenir.
- Les instruments de financement peuvent aider à aligner *BID Invest* sur ses engagements climatiques. Ceux-ci pourraient inclure des solutions axées sur le client avec des avantages financiers et non financiers. Les obligations vertes et durables sont des exemples d'instruments de marché qui peuvent aider à orienter les capitaux vers des investissements durables.
- Ces instruments sont utilisés individuellement ou en combinaison pour fournir un système holistique permettant de faire évoluer les marchés naissants ou sous-évalués. Travailler en étroite collaboration avec la branche du secteur public du *BID Group* fournit un autre levier pour créer des politiques gouvernementales respectueuses du climat qui peuvent accompagner le financement consultatif ou concessionnel pour l'action climatique du secteur privé.
- En outre, *BID Invest* a également commandé une étude sur le Taskforce for Nature-Related Financial Disclosures (TNFD) qui a fourni des conseils sur les prochaines étapes potentielles pour *BID Invest* alors qu'il entreprend davantage d'évaluations des risques et des opportunités liés à la nature.

## Tendances et Outils du Changement Climatique pour la Finance Climatique

***BID Invest* a convoqué un groupe d'experts sur le changement climatique composé de dirigeants des Nations Unies, du monde universitaire et d'entreprises régionales, multinationales et Fortune 500 pour aider à façonner la stratégie climatique de *BID Invest*.**

Le mandat du groupe était d'entreprendre un examen des tendances climatiques mondiales et régionales, d'identifier les opportunités de marché et d'évaluer la capacité de *BID Invest* à relever son niveau d'ambition climatique. Le panel a trouvé des opportunités de marché pour *BID Invest* afin de se concentrer davantage sur les points suivants :

- **Les technologies propres**, qui prennent de l'ampleur, et pour lesquelles de nombreux pays de la région ont encore un potentiel inexploité.
- **Les utilisateurs finaux d'énergie**, représentant un marché à fort potentiel de croissance, notamment les bâtiments écologiques, les contrats d'achat d'électricité et les systèmes de transport propres.
- **L'agriculture** est un moteur économique clé pour la région, et l'une de ses conséquences les plus indésirables, la déforestation, génère une demande de solutions fondées sur la nature.
- **Les plastiques et la réduction des déchets**, qui créent des opportunités d'investissements dans l'économie circulaire.



## Un Nouveau Modèle Économique pour l'action Climatique

Historiquement, *BID Invest* s'est concentré sur l'augmentation du financement climatique dans son portefeuille et continue de viser à allouer au moins 30 % de son financement aux activités climatiques. Dans le même temps, *BID Invest* a cherché à intégrer le climat dans tous ses investissements avec un objectif de 40 % de ses investissements avec des composantes climatiques. Dans ce contexte, *BID Invest* a examiné et attribué le financement climatique à 65 % des transactions en 2023 en utilisant [la méthodologie conjointe des BMD pour le suivi du financement climatique](#).

La COP28 a mis en évidence l'Amérique latine et les Caraïbes en tant qu'acteur clé de l'action climatique mondiale compte tenu de la richesse de ses ressources naturelles et de sa biodiversité, et de ses solutions climatiques innovantes. Au cours de la COP28, *BID Invest* a partagé sa stratégie et sa vision d'un modèle commercial révolutionnaire, visant à mobiliser des capitaux privés pour des initiatives climatiques en Amérique latine et dans les Caraïbes. Ce nouveau modèle d'affaires signifie un changement vers l'acceptation d'un plus grand risque et le remodelage du paysage financier climatique mondial. En orientant activement les capitaux privés vers l'action climatique, *BID Invest* démontre comment les institutions financières peuvent être des catalyseurs dynamiques dans la lutte contre le changement climatique, une stratégie essentielle pour transformer les défis climatiques en opportunités durables. *BID Invest* Management, sur mandat de son Conseil des gouverneurs et en coordination avec le Conseil d'administration, a préparé une telle proposition pour le nouveau modèle d'affaires, avant la réunion annuelle de mars 2024.

*BID Invest* a présenté une partie de son ambition pour l'avenir en mettant en évidence divers modèles commerciaux, investissements et outils lors de la COP28. L'un de ces exemples a été l'incorporation de [clauses de résilience financière](#) qui protègent les flux de production en cas d'événements climatiques éventuels sur l'agro-industrie et pour protéger la construction de projets d'infrastructure tels que les ports dans les [Caraïbes](#). Les mesures en faveur des investissements privés à l'épreuve du climat comprennent des facilités de remboursement des prêts, soit en accordant des durées plus longues, soit en prolongeant celles initialement prévues, si nécessaire. De plus, *BID Invest* a aidé ses clients en 2023 à concevoir et à déployer leur programme de recyclage des batteries dans le cadre de leur engagement en faveur de l'électromobilité au Chili. Parmi les produits et outils de connaissances notables développés, citons un document de position sur les modèles commerciaux pour la conservation marine et le lancement d'AGRIADAPT, un outil basé sur des données agricoles et climatiques de pointe qui fournit une analyse personnalisée de la vulnérabilité climatique et des recommandations d'adaptation.

## Conformité aux Accords de Paris

En 2021, le *BID Group* a [lancé son plan d'action visant à aligner les nouvelles opérations sur les objectifs de l'Accord de Paris d'ici 2023](#) et à rendre ses flux financiers compatibles avec une trajectoire vers une faible émission de gaz à effet de serre (GES) et un développement résilient au changement climatique. À partir de 2023, tous les nouveaux projets ont été évalués en ce qui concerne leur compatibilité avec les objectifs d'atténuation du changement climatique de l'Accord de Paris et ses objectifs d'adaptation et de résilience.

Les orientations fondamentales pour l'alignement de Paris ont été définies par le biais de [principes méthodologiques](#) élaborés conjointement par les banques multilatérales de développement (BMD), qui reconnaissent les différences dans les réalités institutionnelles et politiques de chaque organisation. Elles soulignent la nécessité d'une interprétation et d'une concrétisation spécifiques au contexte compte tenu des différents mandats institutionnels et procédures opérationnelles. En 2023, le *BID Group* a publié son approche de mise en œuvre de l'alignement de Paris pour s'appuyer sur les principes conjoints des BMD.

**En outre, le *BID Group* a publié des lignes directrices sectorielles pour cinq secteurs: [les systèmes agroalimentaires, l'eau et l'assainissement, les intermédiaires financiers, les transports et l'énergie.](#)**

*BID Invest* a lancé sa propre « *approche d'alignement BID Invest Paris* » spécifique à l'institution, basée sur les directives du *BID Group*, mais avec des considérations nuancées pour le secteur privé. Cette approche de *BID Invest* sert de levier pour soutenir un changement institutionnel transformateur qui passe de la prise en compte du changement climatique uniquement dans une partie de notre activité à une optique appliquée à tous les nouveaux investissements, intégrant les considérations climatiques au cœur des efforts de création d'entreprises.

En tant que tel, en 2023, chaque nouvelle transaction de *BID Invest* devait être alignée sur Paris conformément aux principes méthodologiques conjoints des BMD pour l'évaluation de l'alignement de l'Accord de Paris. Pour être considérée comme « conforme à Paris », chaque transaction doit être alignée à la fois sur les parties atténuation (BB1) et adaptation et résilience (BB2) du cadre méthodologique. BB1 se concentre sur la question de savoir si la transaction est compatible avec une voie de développement à faible émission de GES pour ce pays et ne compromet pas la transition vers une économie décarbonée, dans ce pays et dans le monde. BB2 se concentre sur la gestion des risques physiques liés au climat, y compris d'une manière qui n'est pas incompatible avec les stratégies et plans d'adaptation et de résilience climatique du pays. Dans la mesure du possible, BB2 vise à tirer parti du potentiel de transformation des activités financées pour contribuer à des voies de développement résilientes au climat.

**2023 a été la première année de mise en œuvre de l'engagement d'aligner les nouvelles opérations sur l'Accord de Paris.**

Pour évaluer l'alignement avec les objectifs d'adaptation (BB2), il a été opérationnalisé en intégrant cette évaluation dans l'évaluation des risques climatiques de *BID Invest* existante menée dans le cadre de la diligence raisonnable environnementale et sociale régulière. Pour évaluer l'alignement avec les objectifs d'atténuation (BB1), *BID Invest* a mené 60 évaluations détaillées. Ces évaluations détaillées sont effectuées pour les transactions qui ne sont pas clairement alignées ou mal alignées sur les objectifs de l'Accord de Paris et qui peuvent nécessiter des ajustements pouvant être soutenus par une assistance technique.

Grâce à ce nouveau processus d'évaluation de l'alignement de Paris pour les transactions, *BID Invest* a piloté de nouvelles méthodologies et amélioré les conseils et les outils. Les équipes climat ont recueilli les leçons apprises sur la documentation de ces évaluations, l'engagement avec les clients pour capturer des données plus détaillées et plus précises, et sur la coordination interne et les rapports pour gagner en efficacité, ce qui sera essentiel pour la mise à l'échelle.





## Gestion des Risques

### Faits Marquants en 2023 :

- Création d'une feuille de route à court terme visant à améliorer les pratiques de gestion des risques liés au climat.
- *BID Invest* a piloté une carte de crédit pour les prêts aux entreprises qui intègre une évaluation des risques physiques et de transition liés au climat.

### Intégration de la gestion des risques liés au climat dans le cadre de gestion des risques existant

**La taxonomie des risques de *BID Invest* décrit les catégories de risques et les pratiques de gestion adoptées par l'organisation.** Elle guide les discussions sur les domaines à risques accrus, informe sur la manière dont la gouvernance des risques est établie et sert à façonner les politiques et les lignes directrices institutionnelles. Elle décrit également l'approche conceptuelle pour différentes catégories de risques, les équipes responsables de leur gestion, les outils employés et les structures de supervision à différents niveaux.

**Les risques environnementaux, y compris ceux liés au climat, font partie des risques considérés comme stratégiques par la taxonomie des risques d'investissement de BID.** En tant que tels, ils sont reconnus comme des risques découlant de décisions commerciales ou d'une mauvaise réactivité aux changements du secteur, qui peuvent affecter les objectifs de développement, les bénéfices ou le capital. La responsabilité principale de la gestion de

ce risque au niveau de la transaction incombe au Département des opérations d'investissement et à la Division de l'environnement, des affaires sociales et de la gouvernance d'entreprise.

La politique d'appétence au risque de *BID Invest* définit le niveau de risques que l'institution est prête à accepter et la manière dont ils doivent être gérés. La mise en œuvre de la politique d'appétence au risque permet à *BID Invest* de maintenir une exposition équilibrée et diversifiée dans les pays membres en développement régionaux, les secteurs, les groupes économiques et les clients. La politique d'appétence au risque fait référence au cadre de durabilité environnementale et sociale, qui englobe la politique de durabilité environnementale et sociale et la liste d'exclusion environnementale et sociale.

La politique de durabilité environnementale et sociale vise à améliorer la durabilité environnementale et sociale des projets d'investissement financés par *BID Invest* tout en renforçant l'engagement institutionnel en faveur du développement durable. La liste d'exclusion environnementale et sociale empêche *BID Invest* de financer sciemment, directement ou indirectement par le biais d'intermédiaires financiers, des activités incompatibles avec les engagements de *BID Invest* à relever les défis du changement climatique et à promouvoir la durabilité environnementale et sociale, y compris l'exploitation du charbon thermique, la production d'électricité à partir du charbon et les installations associées, ainsi que les projets d'exploration et de développement pétroliers et gaziers en amont.

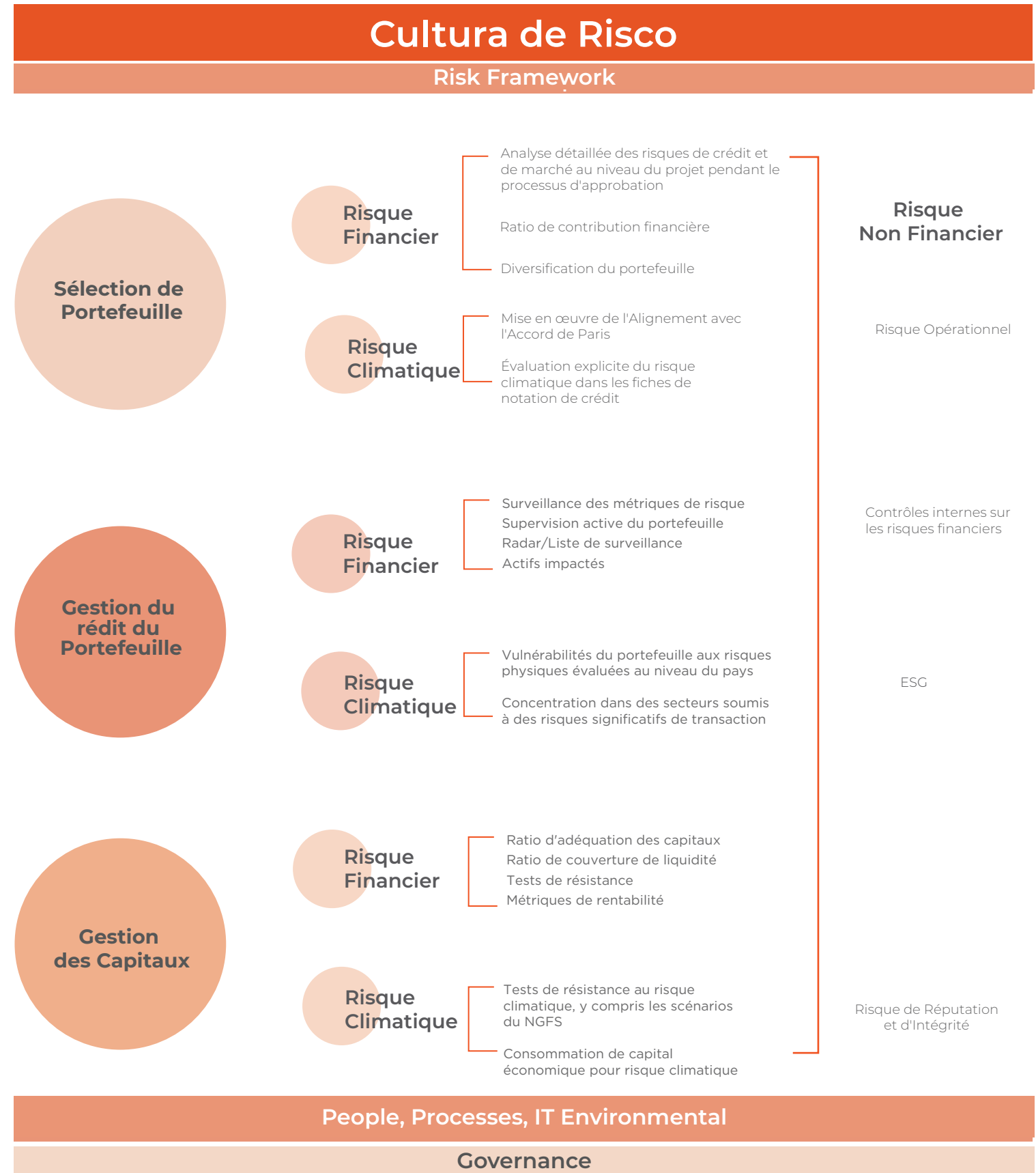
La politique de durabilité environnementale et sociale établit que tous les projets financés par *BID Invest* doivent inclure des dispositions adéquates pour les actions nécessaires pour prévenir, contrôler et atténuer les impacts négatifs sur l'environnement et/ou sur les communautés, améliorer la qualité environnementale et promouvoir le respect par nos clients des lois et réglementations locales du travail, ainsi que des normes de durabilité de *BID Invest*. Si nécessaire, des mesures d'atténuation supplémentaires sont demandées dans le cadre d'un plan d'action environnemental et social, qui fait partie des conventions de financement. Ces plans peuvent également inclure des dispositions pour faire face aux risques physiques et de transition liés au climat.

*BID Invest* continuera d'intégrer de nouvelles méthodologies, outils et capacités pour améliorer le cadre actuel afin d'identifier, d'évaluer, de hiérarchiser et d'atténuer les risques liés au climat.

**Lancement de l'intégration de l'analyse des risques liés au climat dans le cadre de gestion des risques financiers existant**

En 2023, *BID Invest* a conclu une analyse comparative axée sur les pratiques de gestion des risques liés au climat visant à identifier les bonnes pratiques et les méthodologies à mettre en œuvre au niveau des projets, des contreparties et des portefeuilles. Une feuille de route à court terme a été créée pour améliorer les mesures de gestion des risques, qui sera complétée par des activités à moyen et long terme.

Reconnaissant que les risques liés au climat sont transversaux et peuvent être classés comme financiers ou non financiers, *BID Invest* a adapté son cadre de risque interne pour montrer que ces risques peuvent se matérialiser par (i) la sélection du portefeuille, (ii) la gestion du portefeuille de crédit ou (iii) les processus de gestion du capital.





## Évaluation explicite du risque climatique dans les fiches d'évaluation du risque de crédit

*BID Invest* utilise des cartes de pointage de risque de crédit pour déterminer les probabilités de défaut (PD) et de perte en cas de défaut (PCD) pour chaque transaction liée à la dette. Ces paramètres de risque (PD et PCD) sont ensuite mis à jour pendant la durée de la transaction et utilisés dans différentes applications de gestion des risques qui incluent le calcul du capital économique (RAROC) et les pertes de crédit attendues actuelles (CECL).

En 2023, *BID Invest* a piloté un tableau de bord pour les prêts aux entreprises qui intègre l'évaluation des risques physiques et de transition liés au climat. Le projet pilote s'est concentré sur l'intégration des facteurs environnementaux, sociaux et de gouvernance (ESG) et climatiques dans l'analyse du risque de crédit afin d'améliorer la notation et la tarification globales du risque, les protections contractuelles et de hiérarchiser les initiatives de réduction des risques. Un échantillon de 55 entreprises correspondant à 55 % des entreprises clientes du portefeuille combiné de *BID* et de *BID Invest* a été utilisé pour analyser le risque de crédit par secteur et par entreprise. Différentes équipes ont été impliquées dans l'initiative, y compris l'investissement, le risque de crédit et les groupes environnementaux et sociaux. Certains des principaux points à retenir du projet pilote étaient liés à l'importance du renforcement des capacités supplémentaires pour l'analyse de l'intersection des facteurs ESG et des facteurs de crédit, à l'ajustement de la collecte de données effectuée lors de la diligence raisonnable environnementale et sociale régulière et aux évaluations complémentaires pour les tests de résistance afin d'évaluer les scénarios de risque de crédit liés au changement climatique. Le projet pilote se poursuivra en 2024 avec des prêts de financement de projets. Les résultats éclaireront la décision d'intégrer des tableaux de bord ESG améliorés en 2025.



## Vulnérabilités du portefeuille aux risques physiques au niveau des pays

*BID Invest* continue d'évaluer les vulnérabilités aux risques physiques, y compris les inondations et les incendies de forêt, au niveau des pays, pour compléter les évaluations des risques climatiques au niveau des projets. À mesure que la vulnérabilité et l'analyse des risques au niveau du portefeuille évoluent, *BID Invest* prévoit d'incorporer des outils supplémentaires pour des analyses plus détaillées afin de mieux saisir et comprendre les impacts des risques climatiques au niveau du portefeuille.

## Concentration dans les secteurs soumis à des risques de transition matérielle

En 2023, *BID Invest* a intégré son processus d'alignement de Paris dans la méthodologie d'évaluation des risques climatiques au niveau de la transaction. Les résultats des examens des risques climatiques effectués jusqu'en 2023 ont été utilisés pour développer une analyse agrégée des transactions et générer un tableau de bord pour identifier et suivre le degré d'exposition aux risques de transition, ainsi que les zones de concentration des risques. Bien que les évaluations liées au climat réalisées par *BID Invest* n'aient pas montré d'impact significatif sur notre portefeuille, l'exercice a démontré la nécessité d'affiner et d'améliorer la méthodologie utilisée et d'étendre la couverture à 100 % du portefeuille.

## Consommation de capital économique par risque climatique

*BID Invest* a continué de renforcer son modèle de capital économique interne, avec un nouveau calcul amélioré. Les risques liés au climat sont implicitement considérés comme faisant partie du risque de crédit dans la mesure où ces risques sont pris en compte dans les notations de projets individuels. Sur la voie de l'intégration et de la mise à niveau des risques non financiers avec les risques financiers, *BID Invest* examine les moyens d'affecter des capitaux à des risques spécifiques tels que les risques physiques et de transition liés au climat. Au fur et à mesure que ces risques deviennent plus pertinents, ils pourraient représenter des concentrations de risques ou augmenter les corrélations entre les différents risques, qui sont également des moteurs clés de la consommation de capital économique.

## Méthodologie d'évaluation des risques climatiques

### Identification et évaluation des risques physiques

*BID Invest* suit une méthodologie en trois étapes pour évaluer les risques liés aux catastrophes et au climat physique, comprenant une étape de dépistage, d'analyse et de gestion des risques. La première étape, un dépistage multirisque, tire parti des systèmes d'information géographique. Ainsi, *BID Invest* sélectionne les emplacements des actifs en fonction de plus de 20 couches de risques aigus et chroniques différentes, y compris l'exposition aux vagues de chaleur, les changements dans les régimes de précipitations, les inondations fluviales et les risques de vent d'ouragan. Cela permet de corroborer les informations sur les clients et de les comparer aux tendances historiques et aux expositions en fonction de divers modèles et scénarios climatiques. Les informations de sensibilité du secteur basées sur la narration font partie du dépistage pour compléter les informations sur les dangers naturels et l'exposition. Pour les transactions considérées comme faisant face à des risques climatiques moyens ou élevés ou pour celles pour lesquelles les informations basées sur la localisation ne peuvent pas être évaluées, une analyse plus approfondie a lieu. Cela prend la forme d'examens par des ingénieurs indépendants pour les projets d'infrastructure, d'examens de la documentation du client et d'une évaluation des systèmes et procédures de gestion des risques existants. Le cas échéant et conformément à son cadre de politique de durabilité, *BID Invest* peut exiger ou recommander des mesures liées à la gestion des risques climatiques aux clients dans le cadre du plan d'action environnemental et social.

*BID Invest* évalue le risque physique d'une transaction ainsi que les mesures de résilience et d'adaptation dans le cadre du processus d'évaluation de l'alignement de Paris et en raison des engagements pris dans son cadre politique de durabilité. Par conséquent, en 2023, *BID Invest* a fusionné l'évaluation des risques de catastrophe et des risques physiques dans le cadre de la méthodologie d'évaluation des risques climatiques avec la méthodologie et le processus d'évaluation de l'alignement de Paris sur l'adaptation. En concrétisant ce changement, *BID Invest* a créé des directives supplémentaires sur l'évaluation des risques de catastrophe et des risques climatiques physiques, y compris, mais sans s'y limiter, des scores de sensibilité sectorielle pour compléter les récits ainsi qu'une matrice de progression de l'adaptation au climat. Fin 2023, *BID Invest* a inauguré AGRIADAPT, un outil d'évaluation des risques physiques exploitant des données climatiques et agricoles de pointe, pour le secteur agroalimentaire avec une formation du personnel opérationnel prévue début 2024.

### Identification et évaluation des risques de transition

Dans le cadre du processus d'évaluation de l'alignement de Paris, *BID Invest* prend en compte les risques de transition, de verrouillage carbone et d'actifs échoués lors de l'analyse des investissements directs qui ne sont pas considérés comme universellement alignés selon l'approche méthodologique conjointe des BMD. En tant que tel, l'outil de filtrage des risques de transition pour classer l'exposition au risque de transition au niveau de la transaction a été remplacé par l'évaluation d'atténuation de l'alignement de Paris qui considère l'utilisation du produit pour les investissements directs et la contrepartie pour les transactions où l'utilisation du produit ne peut pas être délimitée comme les investissements en actions ou les prêts de fonds de roulement. *BID Invest* utilise la tarification du carbone dans son analyse économique, le cas échéant, en capturant l'impact de ses investissements sur la durabilité des projets.

### Risque de mise en œuvre de l'alignement de Paris

L'engagement d'aligner les flux financiers sur les objectifs d'atténuation et d'adaptation de l'Accord de Paris représente une étape importante vers l'intégration de l'évaluation des risques et des opportunités liés au climat dans l'ensemble de l'institution. Cependant, le processus de gestion du changement et les ajustements opérationnels liés à cet engagement, en particulier pendant le cycle d'approbation du projet, présentent un risque pour l'institution. Dans certains cas, la portée de l'analyse est étendue, par exemple si le projet a une structure complexe, fait face à une exposition importante au risque climatique ou à une chaîne d'approvisionnement complexe.

En conséquence, des risques de réputation peuvent survenir associés à toute incohérence réelle ou perçue avec l'engagement et les méthodologies de conformité avec Paris. Au fur et à mesure que l'institution acquerra plus d'expérience dans l'évaluation de ces questions, les processus deviendront plus rationalisés et les conclusions plus corroborées. Pour gérer ce risque, *BID Invest* applique un principe des quatre yeux lors du processus d'évaluation de la conformité avec Paris et favorise une culture d'apprentissage et d'amélioration continue. Dans le même temps, il convient de noter que la rigueur et l'accent mis sur les questions liées au climat à la suite de l'évaluation de la conformité avec Paris ont le potentiel de réduire les risques liés au climat pour la transaction et au niveau de la contrepartie en général, en particulier lorsque la contrepartie est soumise à l'évaluation de la conformité avec Paris.

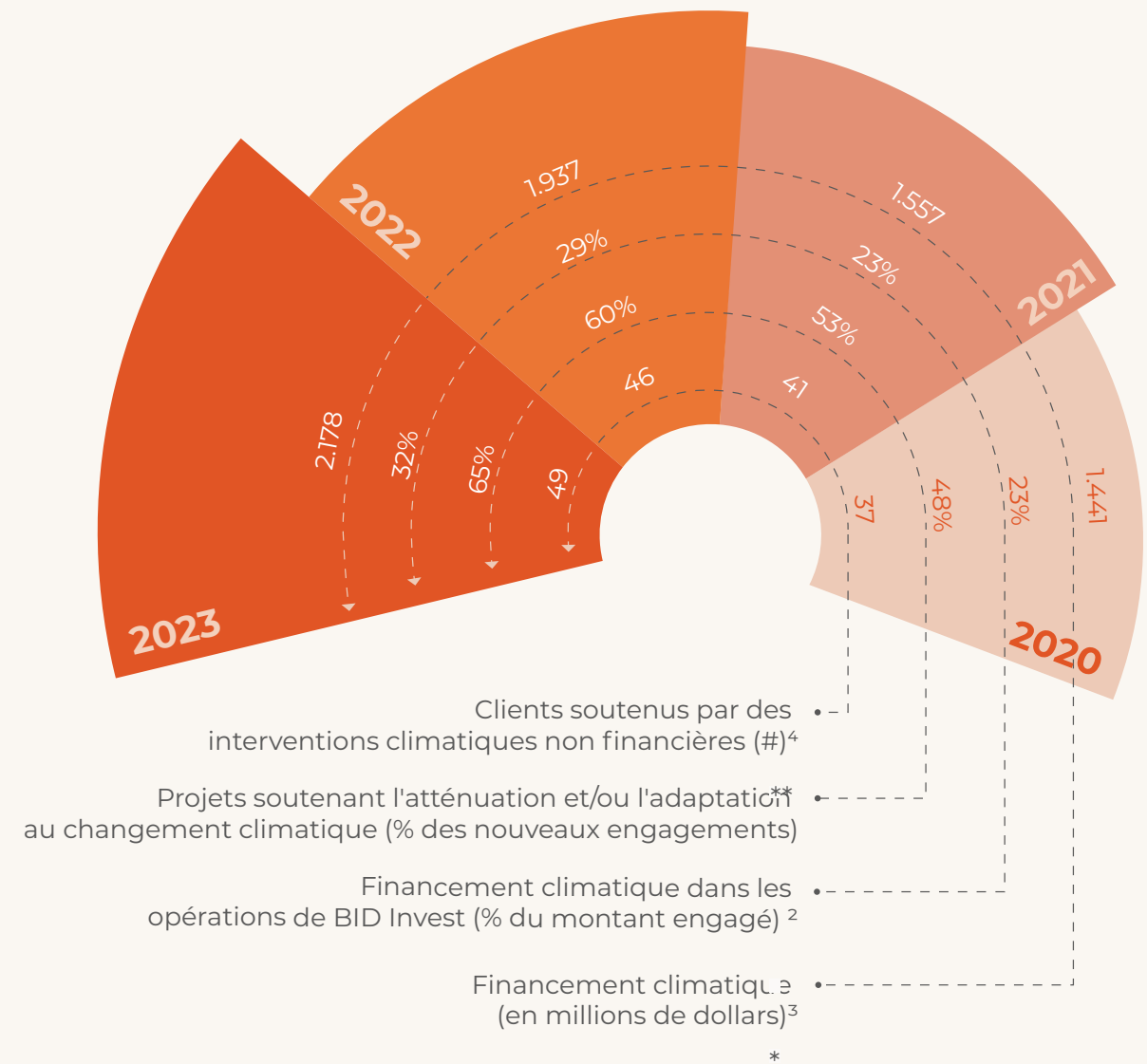


## Mesures et Cibles

BID Invest a publié son premier [rapport de durabilité](#) en 2023, marquant une étape institutionnelle clé. Le rapport a été élaboré en référence aux normes de la Global Reporting Initiative (GRI) de 2016, divulguant des mesures et des objectifs liés à l'impact sur une variété de sujets de durabilité, y compris le climat.

**En termes de financement climatique, BID Invest a constamment augmenté son portefeuille de financement climatique, passant de 476 millions de dollars en 2016 à 2,1 milliards de dollars en 2023.**

Tableau 1: Solutions financières et non financières liées au climat



\* Ce chiffre fait référence à tous les financements, y compris les financements à court terme. Le reporting selon la méthodologie conjointe des BMD concerne uniquement le financement climatique à moyen et long terme.

\*\* Nombre de nouveaux accords de services de conseil climatique signés avec les clients.

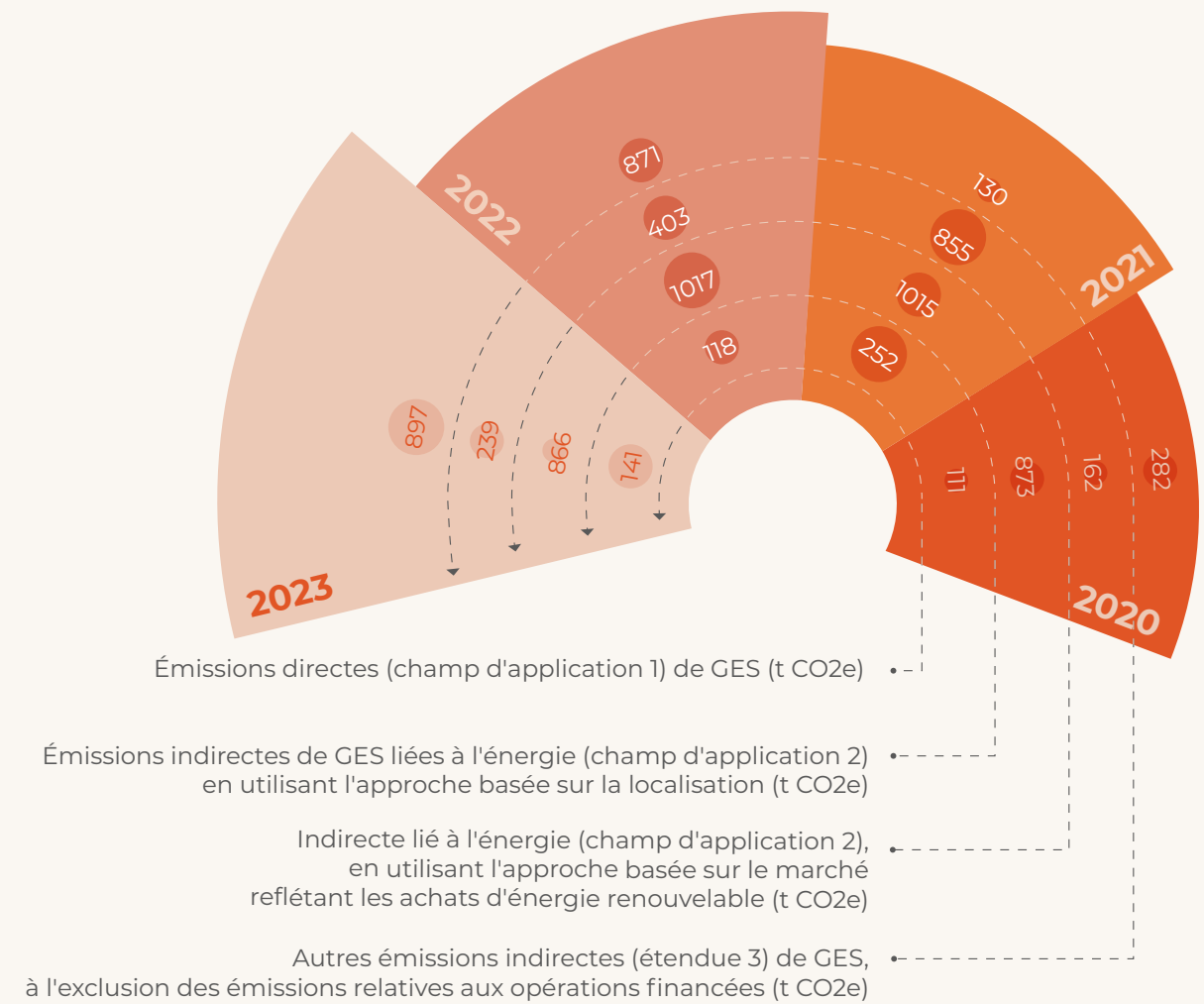


## Émissions et réductions d'émissions des entreprises de GES

Depuis 2006, le *BID Group* s'est engagé en faveur de la neutralité carbone pour ses opérations d'entreprise. Le Groupe encourage les énergies renouvelables et d'autres mesures de durabilité des entreprises dans ses bureaux de pays dans le but de réduire davantage les émissions de GES des entreprises chaque année. Le *BID Group* compense les émissions résiduelles grâce à une série d'investissements dans des réductions d'émissions vérifiées soigneusement sélectionnées provenant de projets en Amérique latine et dans les Caraïbes. BID Invest fait partie du comité de sélection annuel responsable de cet achat.

Le BID Group surveille et rend compte des indicateurs de performance clés, y compris les émissions de GES de portée 1, de portée 2 et de portée 3, conformément aux normes de la Global Reporting Initiative (GRI), présentées en équivalent dioxyde de carbone (CO<sub>2</sub>e). *BID Invest* divulgue des mesures relatives aux données au prorata du BID Group en fonction de la proportion d'employés travaillant à *BID Invest* dans le *tableau 2*.

Tableau 2: **Mesures des émissions de gaz à effet de serre liées aux activités de l'entreprise\***



\* Ces mesures se rapportent au chiffre du BID Group, au prorata de la proportion d'employés travaillant pour IDB Invest (soit 13,8 % en 2020, 15,1 % en 2021, 14,9 % en 2022, 14,8 % en 2023). De plus amples informations sur la méthodologie de comptabilisation du carbone, les objectifs de réduction et la neutralité carbone sont disponibles dans le rapport sur le développement durable de BID Invest ainsi que dans son annexe sur la Global Reporting Initiative.



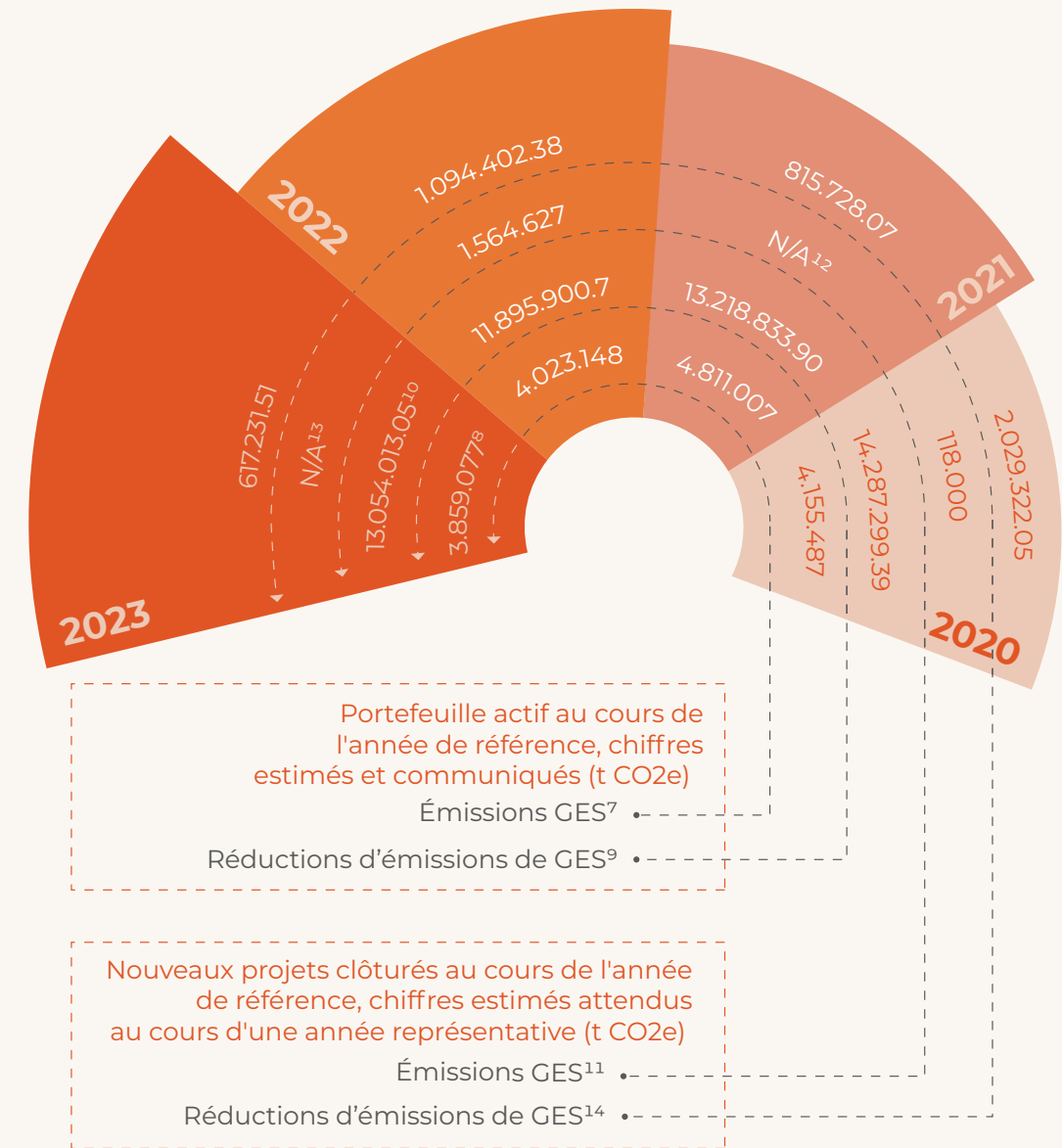
### Émissions et réductions d'émissions financées par les GES

Une mesure que BID Invest surveille et déclare est celle des émissions financées, qui se rapporte à la catégorie 15 : Investissements du champ d'application 3 du Protocole sur les GES et ne fait pas partie de la déclaration des émissions des entreprises. BID Invest suit les émissions absolues de GES des transactions qui devraient produire plus de 25 000 tonnes métriques de CO2e par an. Les informations sur les GES spécifiques aux transactions sont divulguées dans le cadre du résumé de l'examen environnemental et social publié pour chaque projet conformément à sa politique d'accès à l'information. Pour les données agrégées du tableau 3, seules les transactions liées au financement de projets sont actuellement couvertes par le rapport.

BID Invest mesure également et rend compte des réductions des émissions de GES des projets financés. Cette mesure comprend les mesures d'atténuation du changement climatique dans les différents secteurs du BID Group d'experts intergouvernemental sur l'évolution du climat (GIEC). Les estimations sont basées sur un contrefactuel, en comparant les projets à un « scénario sans projet »\*.

\* L'estimation des émissions nettes de GES évitées est réalisée selon les pratiques du Mécanisme de Développement Propre (MDP). Par exemple, les émissions évitées sont calculées comme le produit de la production d'électricité à partir de sources propres, ou à faible teneur en carbone, par le facteur d'émission pertinent. Le facteur d'émission est choisi pour mieux refléter les émissions associées au scénario contrefactuel, et sa sélection tient compte de la technologie et du contexte du projet. Au stade de la structuration, l'analyse est basée sur le facteur d'émission le plus récent provenant de sources officielles ou, en l'absence d'informations, de l'ensemble de données sur les facteurs d'émission du réseau par défaut, produit par le Groupe de travail technique des institutions financières internationales sur la comptabilité des GES (IFI TWG).

Tableau 3: Mesures des émissions de gaz à effet de serre liées aux activités de financement



<sup>7</sup> Ce chiffre fait référence aux émissions brutes combinées estimées des champs d'application 1 et 2 des transactions de financement de projets émettant plus de 25 000 t d'équivalent CO2 par an, qui faisaient partie du portefeuille actif de BID Invest au cours de l'année de déclaration respective. Ce chiffre exclut les émissions de GES biogéniques provenant de sources fixes.

<sup>8</sup> Données provisoires.

<sup>9</sup> Ce chiffre fait référence aux émissions de GES estimées réduites par an par les projets qui faisaient partie du portefeuille actif de BID Invest au cours de l'année de référence. Les réductions des investissements dans les institutions financières ne sont pas incluses.

<sup>10</sup> La différence (diminution) en termes de réductions annuelles attendues des GES est dérivée de : i) la différence entre l'estimation réelle et ex ante, car certains des projets financés ont commencé à rendre compte de la production d'énergie réelle, et ii) en raison de l'évolution des coefficients d'émission du réseau des pays.

<sup>11</sup> Ce chiffre fait référence aux émissions brutes estimées des transactions de financement de projets émettant plus de 25 000 t d'équivalent CO2 par an, qui ont été clôturées au cours de l'année de déclaration, calculées comme les émissions annuelles qui devraient être produites au cours d'une année représentative. Ce chiffre exclut les émissions de GES biogéniques provenant de sources fixes.

<sup>12</sup> En 2021, BID Invest n'a clôturé aucune transaction de financement de projet dont les émissions annuelles combinées de portée 1 et de portée 2 devraient être supérieures à 25 000 t d'équivalent CO2 au cours d'une année représentative.

<sup>13</sup> En 2023, BID Invest n'a clôturé aucune transaction de financement de projet dont les émissions annuelles combinées de portée 1 et de portée 2 devraient être supérieures à 25 000 t CO2e au cours d'une année représentative.

<sup>14</sup> Ce chiffre fait référence aux émissions de GES estimées réduites par an par les nouveaux projets clôturés au cours de l'année de référence. Les réductions des investissements dans les institutions financières ne sont pas incluses.



**@idbinvest**

**[www.idbinvest.org](http://www.idbinvest.org)**